

JANVIER 2026

# BULLETIN COMMUNAL

## PLEUCADEUC

• Commune Accueillante



N°48





# ÉDITO

**Chères Pleucadeuciennes et Chers Pleucadeuciens,**

Dans un contexte international et national instable pendant cette année 2025, l'ensemble de l'équipe municipale a continué de s'appuyer sur notre force collective avec implication, engagement et humilité.

Au cours de cette année, nous avons travaillé l'ensemble des piliers de la vie municipale :

- **L'économie**, en favorisant l'implantation de nouvelles activités sur notre commune : installation du commerce d'optique et d'audition, vente du premier lot de la zone artisanale des Fontenelles, relance du dossier DOUX Frais et plusieurs rendez-vous d'accompagnements de porteurs de projets ;

- **L'habitat**, en mettant quatre lots viabilisés en vente, en accompagnant les différents bailleurs sociaux sur leurs projets de construction et en faisant aboutir la modification simplifiée de notre Plan Local d'Urbanisme en juin. L'année 2025 bat un record du nombre de dépôt de dossiers d'urbanisme pour notre commune ;

- **Le social** en accompagnant notre tissu associatif dans le développement de leurs activités par des subventions, des mises à disposition de salles et de moyens humains pour les accompagner dans la communication. Nous avons également reçu bon nombre de Pleucadeuciens sur rendez-vous ou de façon spontanée en mairie sans oublier les actions du Centre Communal d'Action Sociale (CCAS) ;

- **L'environnement**, par notre assistance à la mise en place des nouveaux modes de tri et de collecte des déchets, en sécurisant nos approvisionnements en eau potable avec la réhabilitation de la conduite d'alimentation en eau potable entre le château d'eau de Saint Marc et celui du bourg.

Tout ceci a été conduit avec une gestion rigoureuse et responsable des finances communales guidée par trois exigences : proximité, écoute et ambition pour notre commune.

Comme vous le savez, l'année 2026 est une année d'élections municipales, aussi sommes-nous contraints de nous limiter aux bilans de l'année écoulée et de restreindre notre communication aux dossiers déjà engagés pour l'année à venir. C'est la raison pour laquelle dans ce bulletin, vous trouverez peu d'informations sur les projets 2026 à engager. Il nous faut rester prudents et respecter les règles institutionnelles.

Cependant, l'ensemble de l'équipe municipale tient à vous remercier pour vos encouragements et personnellement, je tiens à adresser toute ma gratitude aux membres du conseil municipal, aux équipes administratives et techniques pour leurs implications dans le fonctionnement quotidien de nos services.

**Je vous souhaite une très belle année 2026, une vie sereine et une bonne santé à chacun et chacune d'entre vous ainsi qu'à vos proches. L'équipe municipale vous donne rendez-vous le 23 janvier pour échanger et vivre un moment de convivialité lors de la cérémonie des vœux.**

**LOÏC BALAC**

MAIRE DE PLEUCADEUC

**PLEUCADEUC**  
Commune Accueillante

**Le Maire, Loïc Balac,  
et le Conseil Municipal vous  
offrent leurs  
Meilleurs  
Vœux**

et vous convient  
à la traditionnelle cérémonie le  
**VENDREDI 23 JANVIER**  
à 19h à l'espace Jo Briend.

Mairie de Pleucadeuc - [www.pleucadeuc.bzh](http://www.pleucadeuc.bzh)  
02 97 26 92 27 - [accueil@pleucadeuc.bzh](mailto:accueil@pleucadeuc.bzh)

**2026**

## • MAIRIE

02 97 26 92 27

accueil@pleucadeuc.bzh

### Horaires d'ouverture

Lundi - Mardi - Mercredi - Vendredi  
de 8h30 à 12h00 et de 14h00 à 17h00  
Jeudi de 8h30 à 12h00

## • MÉDIATHÈQUE

02 97 26 98 68

mediatheque@pleucadeuc.bzh

### Horaires d'ouverture

Mardi 16h30 - 18h00  
Mercredi 9h30 - 12h30 / 14h00 - 18h00  
Vendredi 15h30 - 19h00  
Samedi 9h30 - 12h30

## • AGENCE POSTALE

02 97 49 91 13

### Horaires d'ouverture

Lun. au Ven. 9h30-11h30 & 14h00-16h00  
Sam. 10h00-12h00  
Levée : 15h

### Responsable de rédaction

M. Loïc BALAC, Maire

### Crédits photos

Associations, Service de communication,  
Mairie de Pleucadeuc.

### Création & impression

#### Ö STUDIO

Parc Activité Laroiseau 2,  
16 Rue Gertrude Bell, 56000 Vannes  
02 97 26 24 55  
julie@ostudio.bzh

#### LA MOUETTE COMMUNICATION

PA de la Chaussée, 56220 Malansac  
02 97 45 45 82  
contact@lamouettecommunication.com

Papier du bulletin : certifié PEFC

Programme européen de certification des forêts,  
créé en 1999 à l'initiative des propriétaires et  
des exploitants forestiers. La certification PEFC  
signifie également que le bois provient de forêts  
gérées durablement, comme l'exigent les critères  
d'Helsinki, qui définissent une gestion des forêts  
économiquement fiable, appropriée sur le plan  
social. La marque PEFC ne peut être utilisée sur les  
produits que si le pourcentage de fibres certifiées  
est supérieur ou égal à 70%.

## VIE COMMUNALE

P. 4

Travaux

Informations diverses

État-civil

Urbanisme

## VIE DE LA JEUNESSE & VIE SCOLAIRE

P. 10

École Saint-Joseph Pleucadeuc

École Paul Gauguin Malestroit

Conseil Municipal des Jeunes

Le p'tit Club

ALSH

## VIE CULTURELLE

P. 17

Médiathèque

## VIE ASSOCIATIVE

P. 17

Liste des associations

Échos des associations

## VIE SOLIDAIRE

P. 28

ADMR - Aide à Domicile en Milieu Rural

Banque alimentaire

Semaine bleue

Mutuelle communale

Espace autonomie santé

CCAS

## VIE ÉCONOMIQUE

P. 31

Échos de quelques entreprises industrielles

Échos de quelques entreprises artisanales

## VIE INTERCOMMUNALE

P. 38

De l'Oust à Brocéliande Communauté

Syndicat Mixte du Grand Bassin de l'Oust

France services

Pays de Ploërmel - Cœur de Bretagne

## NOS OUTILS DE COMMUNICATION

P. 42

## AGENDA 2026

P. 43

# TRAVAUX

## AMÉNAGEMENT D'UN LOCAL OPTIQUE ET AUDITION

**La rénovation du rez-de-chaussée  
de l'ancienne boucherie s'est  
achevée en décembre.**

Ce nouveau commerce d'optiques et de prothèses auditives du centre bourg baptisé "Au Point de Vue" va ouvrir ses portes en ce début d'année. C'est une nouvelle offre de services pour notre commune et pour les communes environnantes. Nous souhaitons une entière réussite à Julie.

Coût de l'opération estimé : 292 000 € HT

## CONSTRUCTION DE LOGEMENTS SOCIAUX

Le bailleur Aiguillon a déposé un permis de construire pour les 7 logements qui seront construits avenue du Général de Gaulle et Morbihan Habitat termine les études avant dépôt du permis de construire pour les 13 logements de la rue Saint Cadoc et de la rue des Eglantiers.

## RÉNOVATION DU RÉSEAU D'EAU POTABLE

Un vaste chantier décidé par Eau du Morbihan (EDM), s'est déroulé de septembre à décembre dernier. Un peu plus de 3 000 m de tuyau ont été enterrés depuis Penhoët jusqu'à La Bourlaie pour un montant de 401 000 € HT entièrement financé par Eau de Morbihan. Nous sommes conscients des gênes occasionnées, cependant c'est un investissement indispensable pour sécuriser et pérenniser la distribution de l'eau pour PLEUCADEUC ainsi que pour les communes voisines de PLUHERLIN, SAINT GRAVE et BOHAL.

Une seconde tranche est déjà actée, pour 2026, de Penhoët vers le réservoir de Saint Marc.



## SÉCURISATION DES ABORDS DE L'ÉCOLE ET DE L'ALSH

**Des travaux de sécurisation ont été réalisés  
aux abords de l'école et de l'ALSH, incluant  
le remplacement complet de la clôture.**

Un nouvel espace enherbé et protégé a également été aménagé pour offrir aux enfants un lieu ombragé et agréable durant l'été. Cette amélioration permet désormais de profiter d'un environnement plus végétalisé.

Coût : 12 500 € HT

## CONSTRUCTION DE 4 CABINETS DENTAIRES PAR ARMORIQUE HABITAT ET AMÉNAGEMENT DE LA PLACE DE LA FORGE

**Les travaux de déconstruction et de viabilisation  
de l'ensemble du secteur ont été réalisés en 2025.**

Les accords trouvés avec les riverains concernés ont permis de poser les bases d'un projet très structurant entre la rue Saint Julien et l'avenue de Paris. C'est un nouveau quartier de centre bourg qui va émerger progressivement : les réseaux ont été réalisés en 2025 ; les fondations des futurs cabinets dentaires et des sept maisons du projet Armorique Habitat débutent en ce mois de janvier.

Coût du marché des travaux de viabilisation : 300 000 € HT

## BROYAGE

L'opération de broyage des sapins de Noël est reconduite ; les sapins pourront être déposés dans l'enclos sur le parking de la salle des sports jusqu'au 1<sup>er</sup> février 2026.



# OBLIGATION LÉGALE DE DÉBROUSSAILLEMENT (OLD)

**Penser à protéger son habitation des feux de végétation dès l'automne, c'est investir aujourd'hui pour sa sécurité de demain.**

Le changement climatique intensifie le risque des feux de forêt et de végétation. La saison des feux s'allonge et le risque s'étend progressivement dans de nouvelles régions.

Pour prévenir ce danger, le débroussaillage de votre terrain et des abords de votre habitation est la meilleure des protections pour vous, vos biens et la nature environnante. Le débroussaillage est la ceinture de sécurité de votre habitation face aux feux : il limite leur propagation et facilite l'intervention des sapeurs-pompiers. En débroussaillant votre terrain, vous investissez pour votre sécurité. Dans les zones les plus exposées au risque d'incendie, le débroussaillage est une obligation légale.

Le débroussaillage vise à réduire la masse de végétaux dans une zone de 50 mètres (portée à 100 mètres dans de rares cas) autour de vos bâtiments ou autre équipement.

Vous êtes concerné par cette obligation si vous êtes propriétaire de bâtiments ou d'équipements situés dans un territoire classé à risque d'incendie et à l'intérieur et jusqu'à 200 mètres de bois, forêts ou landes. Le maire est chargé du contrôle du respect de cette obligation

et les agents assermentés, notamment ceux de l'Office National des Forêts (ONF), sont habilités à verbaliser.

Pour savoir si vous êtes concernés par l'obligation légale de débroussaillage, vous pouvez contacter la préfecture ou vous rendre sur [jedebranchage.gouv.fr](http://jedebranchage.gouv.fr)



## RESTAURANT **SCOLAIRE**

**Ce chantier d'agrandissement et de rénovation qui a débuté en avril 2021 arrive enfin à son terme en ce début 2026 après avoir traversé une longue période d'inactivité due à la défaillance de deux entreprises.**

Les élèves de l'école Saint-Joseph ont pu être accueillis dans la totalité de l'espace construit et rénové. Une période de rodage de la mise en place du self a débuté pour les élèves de l'élémentaire uniquement. L'accueil des "Pôt'âgés" sera prochainement organisé dans l'espace intergénérationnel attendant. Une communication sera effectuée dans les prochaines semaines.

Coût estimé : 1 250 000 € HT

## TRAVAUX D'ÉLAGAGE **RÉALISÉS PAR LA COMMUNE**

**Des travaux d'élagage ont été réalisés rue Saint Cadoc et aux abords de la mairie apportant aux usagers une réelle satisfaction en termes de luminosité naturelle.**



Les branchages récupérés seront broyés en même temps que les sapins de Noël et utilisés pour le paillage des massifs du parc des Fontenelles.

### **Obligation pour la sécurisation des réseaux**

Les riverains ayant des lignes électriques et/ou téléphoniques en bordure de leurs parcelles sont fortement invités à élaguer les végétaux qui peuvent avoir comme conséquences une dégradation du réseau, facteur d'interruption de service pouvant se compter en semaines. (cf. Loi n°2016 du 07/10/2016).



## CÉRÉMONIES PATRIOTIQUES

**Comme chaque année, Pleucadeuc aura rendu hommage aux morts pour la France lors des cérémonies du 8 mai, du 11 novembre et du 5 décembre.**

C'est, à chaque fois, l'occasion de se souvenir de ceux qui ont donné leur vie pour défendre notre pays lors de différents conflits du 20<sup>ème</sup> siècle (guerre 14/18, guerre 39/45, guerres d'Algérie et d'Indochine).

Lors de ces commémorations, les anciens combattants, leurs familles, les membres du Conseil Municipal des Jeunes, les enfants des écoles viennent, en présence d'élus et de nombreux Pleucadeuciens, se recueillir au monument aux morts et saluer la mémoire des victimes de toutes les guerres mais également des personnes décédées lors de conflits ou d'événements meurtriers plus récents comme les attentats de 2015 en France.

Le 11 novembre, la cérémonie a revêtu un caractère particulier car un nouveau nom a été gravé sur le monument aux morts, celui de François Pignaud. Cette démarche a été effectuée à l'initiative de Bernard Bordeaux, membre de sa famille. François Pignaud, est né à Pleucadeuc le 23 septembre 1914. Il est décédé le 14 mai 1940 à Solre-Saint-Géry en Belgique. Il fut enterré dans le cimetière de cette même commune et le 13 juin 1942 il fut reconnu mort pour la France. En 1949, il fut exhumé pour rejoindre le carré militaire du cimetière de Pontivy sans jamais être inscrit sur le monument aux morts de cette ville. Par cette inscription, nous avons souhaité réparer un oubli et reconnaître le courage et le sacrifice de la vie de ce Pleucadeucien.



Le 5 décembre, lors de la commémoration d'hommage aux Morts pour la France pendant la guerre d'Algérie, l'association des anciens combattants a souhaité remettre officiellement l'insigne de porte drapeau à Albert Blandin, Daniel Blandin, Louis Bourdin, Jean-Pierre Esline, Clive Feather pour les remercier de leur engagement à porter les couleurs de la France et incarner la mémoire vivante de la Nation.



## JEUX DE LANVAUX

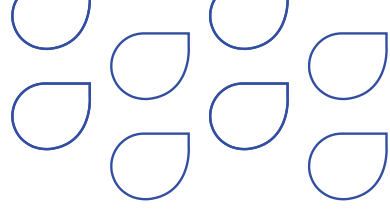
**Les Jeux de Lanvaux réunissant les communes de Larré, Molac, Pleucadeuc et Saint-Guyomard ont eu lieu le 24 mai.**

Les dons du défi sportif réalisé à cette occasion pour lequel les communes s'étaient engagées à verser 1 € par km parcouru, ont été remis le samedi 4 octobre, aux 2 associations venant en aide aux enfants : "Ça bouge avec Ethan" et "Mille et un sourires". Chaque commune a versé 250 €.

La prochaine édition des Jeux de Lanvaux aura lieu le 4 juillet prochain à Larré, commune vainqueur de l'édition 2025. Le programme est déjà en cours de préparation

**Vous êtes intéressés pour y participer ?  
Faites-vous connaître en mairie.**





## MARDI DU LAVOIR

**Cette animation a eu lieu le 22 juillet.  
Plus de 130 personnes ont participé à cette soirée  
qui a débuté par le vernissage de l'exposition  
qui avait pour thèmes la couleur jaune et le sport.**

Celle-ci prend place sous le lavoir communal, chaque été, de début juillet jusqu'à mi-septembre. 22 photographes amateurs ont participé à cette exposition 2025. Nous avons reçu 134 photos, c'était un bon millésime ! On a pu observer des clichés magnifiques, des idées originales et des mises en scène remarquables. Nous nous réjouissons que le principe de cette animation plaise. Merci à tous ces photographes de nous faire partager leur passion ou des moments de vie.

Comme chaque année, cette soirée s'est poursuivie par un pot de l'amitié offert par la municipalité suivi du repas dans la rue, préparé par les membres de l'Union des Commerçants. La soirée s'est terminée par un concert de jazz animé par le groupe RTL3 dont un des membres, Clément, est Pleucadeucien.

Pensez déjà à vos clichés pour l'exposition participative de l'été 2026 !

### **Les thèmes animations 2026**

Lors de sa dernière réunion, la commission tourisme et patrimoine a validé les 2 thèmes d'animation pour l'année 2026 : **la couleur rouge et la peinture.**

**Union des commerçants**



Tout au long de l'année, vous trouverez cette déclinaison sur la commune : dans le fleurissement, l'exposition participative de l'été sous le lavoir, les cérémonies et les diverses manifestations.

Nous invitons les associations et les particuliers à intégrer ces 2 thèmes dans leurs animations et décorations afin de créer une dynamique commune sur Pleucadeuc en 2026.

## JOURNÉES DU PATRIMOINE

**Dans le cadre des Journées Européennes du Patrimoine, près de 20 personnes se sont retrouvées pour la troisième édition de la "Randonnée des Menhirs" le dimanche le 21 septembre.**



Cette rando guidée d'une dizaine de kilomètres qui partait de la Gare, a conduit les participants par la voie verte et à travers les bois avec sur son passage la Chapelle du Gorays, les anciennes carrières, le menhir de Rainion, la pierre branlante.

Le rythme tranquille a permis de s'arrêter et de découvrir ou redécouvrir ce patrimoine naturel riche dans lequel nous vivons.

Merci aux bénévoles qui préparent ce circuit et entretiennent nos chemins le reste de l'année, pour le plaisir de tous.

# ÉTAT CIVIL 2025

*La diffusion des informations relatives aux naissances et mariages ont fait l'objet d'un consentement des familles ; en l'absence de ce consentement les noms ne peuvent y figurer.*

## NAISSANCES

*Bienvenue aux nouveaux petits Pleucadeuciens.*

*Félicitations aux parents de...*

- Maëlie GUÉHO LOGAIS, née le 23 décembre 2024
- Marceau COURTEL, né le 9 janvier
- Alix MACE, née le 23 janvier
- Elyo ROUSSEL, né le 28 janvier
- Irélia GAINVILLE, née le 23 mars
- Nolan LEBRETON, né le 6 juin
- Marcelino LE BIHAN MARTIN, né le 12 juillet
- Rose MIMEAU, née le 22 juillet
- Florentin THOREL, né le 26 octobre

## MARIAGES

*Ils se sont mariés.*

*La commune présente ses vœux de bonheur à...*

- Magalie LE STANG et Lucas ROUILLE, mariés le 7 juin
- Lucie MAILLARD et Guillaume BALAC, mariés le 12 juillet



© BJ Productions



© AdobeStock

## DÉCÈS

*Ils nous ont quittés.*

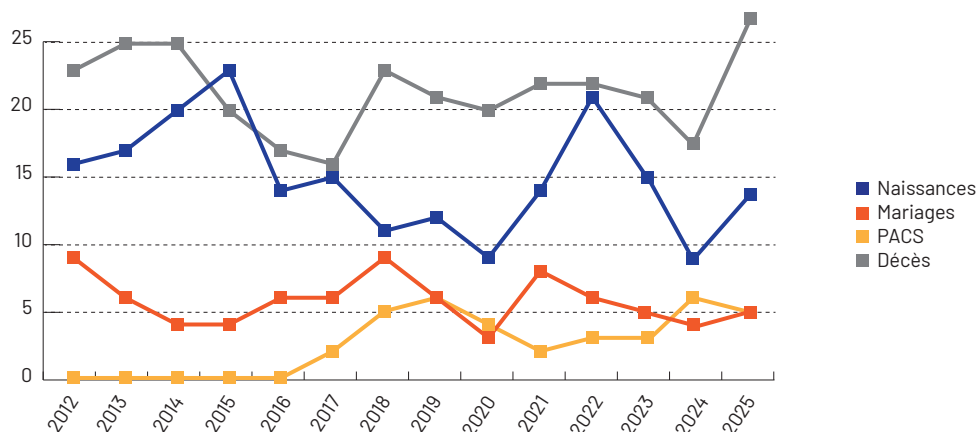
*La commune présente ses condoléances aux familles de...*

- Eugène MARTIN, décédé le 10 janvier
- Jean GRUCHIN, décédé le 13 janvier
- Christian JAN, décédé le 23 janvier
- Marie LE GOUESBE veuve MÉLOIS, décédée le 19 février
- Solange CHOUPIN veuve GORTAIS, décédée le 1<sup>er</sup> avril
- Denise LOYER veuve COUSIN, décédée le 3 avril
- Victor PASCO, décédé le 9 avril
- Anthony REGENT, décédé le 29 avril
- Georgette AYOUL veuve BOYARD, décédée le 4 mai
- Gilberte BEDARD veuve GUILLAS, décédée 28 mai
- Jean-Claude DECAE, décédé le 14 juillet
- Bernard CHEVRON, décédé le 15 juillet
- Patrice GUÉGAN, décédé le 1<sup>er</sup> août
- Andrée BERGER épouse LE DELEY, décédée le 8 septembre
- Hélène RUBEAUX veuve GAREL, décédée le 25 septembre
- Germaine LE BLÉVEC veuve LE NORMAND, décédée le 3 octobre
- Bernadette FRATY veuve ALI CHERIF, décédée le 10 octobre
- Corinne MAREST épouse DELAROCHE, décédée le 21 octobre
- Anne COLINEAUX veuve CHEDALEUX, décédée le 10 novembre
- Jean TOUZÉ, décédé le 19 novembre
- Ronan LE CADRE, décédé le 28 novembre
- Marie TRIBALLIER, décédée le 17 décembre
- Lucie PASCO veuve LE HÉ, décédée le 22 décembre
- Mino RANDRIANARIVÉLO, décédé le 24 décembre
- Marcel LE GALLO, décédé le 31 décembre



# ÉVOLUTION DE L'ÉTAT-CIVIL

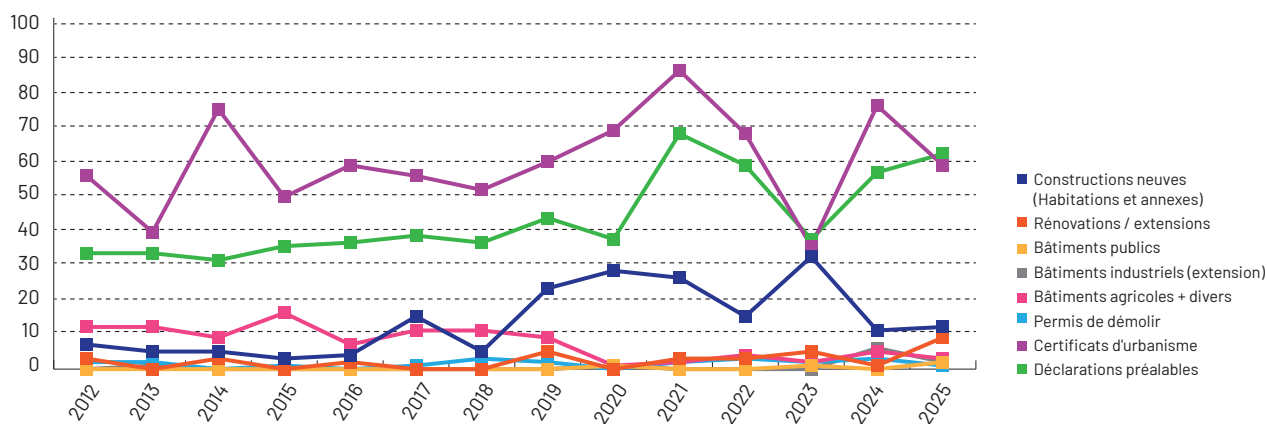
	2012	2013	2014	2015	2016	2017	2018	2019	2020	2021	2022	2023	2024	2025
Naissances	16	17	20	23	14	15	11	12	10	14	21	15	9	14
Mariages	9	6	4	4	6	6	9	6	3	8	6	5	4	5
PACS	0	0	0	0	0	2	5	6	4	2	3	3	6	5
Décès	23	25	25	20	17	16	23	21	20	22	18	21	17	27



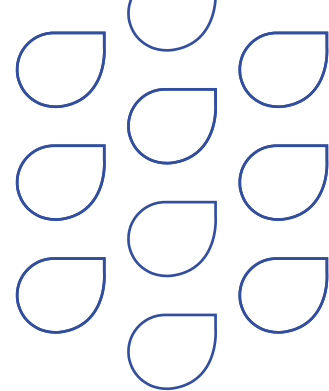
# ÉVOLUTION DE L'URBANISME

	2016	2017	2018	2019	2020	2021	2022	2023	2024	2025
<b>PERMIS DE CONSTRUIRE</b>										
Constructions neuves *1	4	15	5	23	28	26	19	32	11	13
Rénovations	2	0	0	5	0	3	4	5	1	9
Bâtiments publics	0	0	0	0	1	0	0	1	0	2
Bâtiments industriels (extension)	0	1	3	2	0	2	3	2	3	1
Bâtiments agricoles + divers	7	11	11	9	1	2	4	2	5	3
Permis de démolir	0	0	0	0	1	0	0	0	6	2
Certificats d'urbanisme	58	55	51	59	68	85	67	35	75	58
Déclarations préalables	36	38	36	43	37	67	59	37	56	61

\*1- Depuis 2019 sont comptabilisés en plus des maisons : garages, abris de jardin, extension de maison, travaux divers



# ÉCOLE SAINT-JOSEPH PLEUCADEUC



LA PAROLE À MARYLÈNE GUIHO,  
NOUVELLE DIRECTRICE DE L'ÉCOLE

## Peux-tu te présenter en quelques mots ?

Je suis Marylène Guiho, ou peut-être plus connue à Pleucadeuc sous le nom de Le Bel. Je suis originaire de la commune, mais j'arrive de l'école de Saint-Martin-sur-Oust où j'ai été directrice et enseignante pendant 18 ans. Depuis 2 ans, j'avais également la direction de l'école de Les Fougerêts en multisite c'est-à-dire que les 2 écoles gardent leur fonctionnement et leur entité propre, mais le directeur est commun aux 2 écoles avec une direction commune.



Je suis ravie de revenir ici à l'école Saint Joseph où j'ai passé de nombreuses années en tant qu'écopolière. C'est un grand challenge pour moi que de changer de cap mais un réel plaisir de pouvoir découvrir de nouveaux fonctionnements et mettre en place de nouveaux projets.

Je suis enseignante en classe de CP-CE1 sur 2 jours et déchargée de direction les mardis et vendredis. Le vendredi, je suis présente sur les écoles de Saint-Congard et Saint-Laurent-Sur- Oust, où j'assure la direction multisite.

## Quelles sont les valeurs qui te tiennent le plus à cœur ?

J'attache beaucoup d'importance au bien vivre ensemble car je suis persuadée qu'un enfant apprend mieux en se sentant à l'aise dans son école. Je veux que les enfants puissent arriver en confiance à l'école et pouvoir trouver une oreille attentive pour les écouter.

J'encourage la bienveillance et l'éducation par la positivité et l'encouragement.

Je souhaite favoriser les initiatives personnelles des enfants et les encourager à s'investir dans leur école.

D'autre part, je souhaite pouvoir garder une équipe éducative sereine qui puisse s'épanouir dans la réalisation de beaux projets.

Enfin, je souhaite pouvoir réaliser des actions avec les associations et partenaires de la commune pour garder les liens avec l'extérieur.

## Quels sont les principaux projets à venir pour l'école ?

Tout d'abord, la préparation de la classe de neige à Aussois, qui se déroulera du 10 au 17 janvier prochain. Les plus jeunes, eux, se rendront aux jardins de Brocéliande au mois de juin.

Ensuite, nous rentrons dans la préparation du spectacle de l'école qui aura lieu le samedi 7 mars. Ce spectacle est préparé en étroite collaboration avec Florence Le Daim.

Avant les vacances de la Toussaint, nous avons élu nos délégués de classe.

La deuxième période de l'année a été consacrée à la formation de ces délégués, le mercredi 26 novembre, et à la mise en place de projets avec ces derniers.

Au mois de mars, les enfants auront la chance de pouvoir accueillir un auteur ou illustrateur, en lien avec la médiathèque. Différents projets de classes seront menés dans le but de l'accueillir et de préparer le festival du livre de Sérent qui aura lieu les 21 et 22 mars.

Pour le mois de mai, nous préparons également une journée "Breiz deiz", où le Gallo et la Bretagne seront à l'honneur.

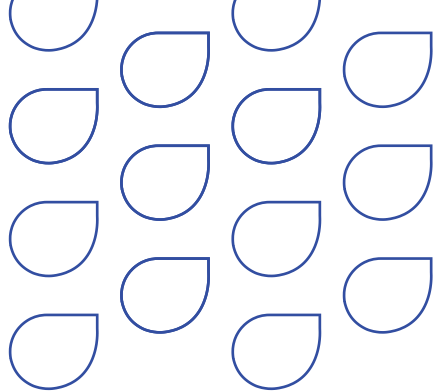
## Des dates à retenir ?

Le samedi 7 février, nos portes ouvertes seront l'occasion pour les familles de découvrir les classes et les projets mis en place.

Le samedi 7 mars, le spectacle des enfants de l'école suivi d'un repas organisé par l'APEL.







L'équipe éducative à la rentrée 2025



### LA PAROLE À ETHAN ET KYLIE, NOUVEAUX ÉLÈVES DE CE, ARRIVÉS À L'ÉCOLE À LA RENTRÉE

#### Comment vous sentez-vous dans votre nouvelle école ?

Cette école est super ! On fait beaucoup de choses comme de l'histoire, des arts plastiques et des sciences. On va à la piscine !

On parle aussi de nos émotions, ça nous permet de dire ce que l'on ressent.

#### Qu'est ce qui est mieux que dans ton ancienne école ?

Dans mon ancienne école, je n'avais pas beaucoup d'amis, je me faisais embêter par des plus grands. Ici, avec les zones de la cour, je me sens plus en sécurité, tout le monde est gentil.

Ici, les enfants nous ont tout de suite bien accueillis. Ce que j'aime c'est qu'on joue tous ensemble, il n'y a pas de clans filles et garçons.

Les enseignants sont plus à l'écoute et sont tous beaucoup plus sympas.

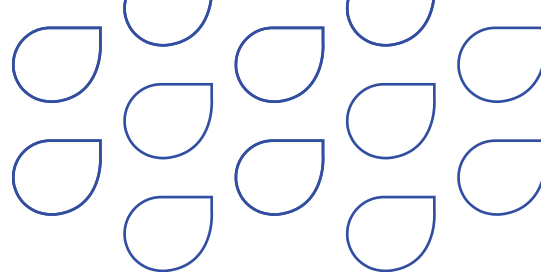
#### CONTACT :

Si vous souhaitez découvrir l'école, inscrire votre enfant, n'hésitez pas à contacter Marylène Guiho, la directrice, au 02 97 26 94 82 ou par mail à : [eco56.stjo.pleucadeuc@e-c.bzh](mailto:eco56.stjo.pleucadeuc@e-c.bzh)

## AIDES FINANCIÈRES APPORTÉES À L'ÉCOLE SAINT-JOSEPH

*C'est l'organisme de gestion de l'école, OGEC, qui reçoit des aides de la commune pour l'aider financièrement dans le fonctionnement de l'école. Le budget communal a versé pour l'année 2025 :*

- 99 092,74 € au titre de la convention scolaire correspondant au calcul du coût par élève soit 1 587,79 € par élève de maternelle et 463,73 € par élève de l'élémentaire, versé par l'intermédiaire du Syndicat Intercommunal du Groupe Scolaire Public.
- 11 910,18 € pour la subvention versée au titre des élèves domiciliés à l'extérieur de la commune et fréquentant l'école Saint-Joseph.
- 1 667,72 € pour couvrir les frais de déplacement et d'entrée à la piscine.
- 6 223 € au titre du déficit de la garderie périscolaire.



## ÉCOLE PAUL GAUGUIN MALESTROIT

**L'école Paul Gauguin est l'établissement scolaire public de votre commune. Implantée à Malestroit, elle dispose de locaux anciens et nouveaux avec six salles de classes équipées d'un tableau numérique, une salle de motricité, une salle informatique et un centre documentaire (BCD).**

### **De nombreux projets accompagnent les enfants cette année :**

Tout d'abord les rituels comme la médiathèque du Pass Temps où pendant 7 séances, les élèves découvrent ce bel espace et la magie des livres avec de nombreuses animations proposées par Elise. La piscine permet de se familiariser avec le milieu aquatique, le cinéma à l'Armoric propose une séance une fois par trimestre. Un animateur sportif, financé par la mairie de Malestroit, accompagne chaque classe toute l'année, pour 8 séances. Certaines séances ont lieu pour les plus petits à l'école et pour les plus grands au complexe sportif de la Daufresne. Tous les élèves participent au prix des Korrigans et votent en fin d'année pour le livre qu'ils ont préféré.

À cela vont s'ajouter de nombreux autres projets comme le salon du livre à Sérent. Les visites ponctuelles liées à chaque vie de classe, en particulier une journée à la colonie de Kerfontaine à Sarzeau où l'Amicale Laïque de notre école possède ce magnifique site.

Un grand projet commun concerne toutes les classes de l'école en s'engageant dans la démarche "école promotrice de santé" et obtenir le label santé pour notre école. Les activités menées ont pour but de promouvoir le bien être des élèves dans un environnement où il fait bon vivre, en favorisant un climat de confiance et de

réussite. Elles sont diverses et concernent de nombreux thèmes : l'alimentation, l'activité physique, le sommeil, les écrans...

Si vous souhaitez visiter les locaux, rencontrer les enseignants, inscrire votre enfant, n'hésitez pas à prendre contact : Groupe scolaire intercommunal Paul Gauguin 5 rue des Ecoles - 56140 Malestroit 02 97 75 20 48 - ec.0561728z@ac-rennes.fr à privilégier pour toute correspondance.

### **• FOCUS SUR QUELQUES ACTIVITÉS**

#### **Dégustation de miel**

Comme chaque année, les ouvrières municipales de la commune de Missiriac nous ont offert le produit de leur travail. Cette année la production fut riche et a permis aux élèves de déguster le délicieux miel d'été. Certaines classes, pendant la semaine du goût, ont réalisé un pain d'épice tandis que d'autres ont goûté ce nectar sur de belles tranches de pain de mie. C'était un régal. Merci pour ce beau cadeau.



### **Un cross déguisé sous un beau soleil !**

Le traditionnel cross de l'école, désormais bien ancré dans les habitudes, s'est déroulé vendredi 17 octobre, sous un beau soleil automnal. Cet événement attendu a marqué avec entrain la fin de la première période de l'année scolaire.

Pour apporter une touche de fantaisie et de bonne humeur, élèves et adultes sont venus déguisés ou maquillés, transformant le terrain en un joyeux défilé où charmantes princesses côtoyaient crocodiles et monstres malicieux !

Tous les élèves, de la petite section au CM2, ont pris le départ vers le terrain de football Louis Gervais, accompagnés de leurs enseignants et de nombreux parents volontaires, venus encourager et encadrer la course. Un grand merci à eux pour leur disponibilité !

Portés par un échauffement collectif dynamique et musical, les élèves se sont ensuite lancés avec enthousiasme dans la course. Les maternelles ont réalisé deux tours complets du parcours, tandis que les élémentaires ont couru selon leur catégorie, avec pour les CM un objectif temps de 16 minutes, qu'ils ont relevé avec beaucoup de détermination.



Dans une ambiance festive et bienveillante, accompagnée d'un fond sonore et de nombreux encouragements, les élèves ont donné le meilleur d'eux-mêmes. Une belle matinée sportive, placée sous le signe de la convivialité, du partage et du plaisir de courir ensemble !

Pour clôturer ce moment, les enfants ont eu la chance de déguster un délicieux chocolat chaud préparé et offert par les parents de l'Amicale. Cette attention chaleureuse et gourmande a été très appréciée de tous les élèves, ravis de se réchauffer après l'effort ! Un grand merci aux membres de l'amicale !

#### • UN ENSEMBLE DE PROJETS :

Cette année, la classe de CE2-CM1 vit une rentrée pleine de découvertes et de projets passionnants ! Un vendredi sur deux, les élèves se rendent à la médiathèque pour participer à des ateliers autour de l'art et de la culture. Durant la première période, ils ont découvert différentes techniques artistiques en découvrant le travail de l'artiste Lynda Durand. Les élèves ont également visité une exposition sur les Petites Cités de Caractère en Bretagne

qui leur a permis de mieux connaître le patrimoine et l'histoire de leur région.

Côté sciences, la classe a participé à une séance en visioconférence animée par le Conseiller Pédagogique de la Circonscription de Ploërmel. Une belle occasion de découvrir des femmes scientifiques et reconnaître les chants de différents oiseaux, un exercice d'écoute et d'attention qui a beaucoup plu ! Cette collaboration se poursuivra avec la participation au projet "Cinéphilo", qui mêle cinéma et réflexion philosophique : une belle manière d'apprendre à argumenter et à débattre autour des émotions et des images.

En lecture, les élèves sont embarqués dans le projet Les Korrigans, une aventure littéraire qui les fait voyager dans l'imaginaire tout en développant le goût de la lecture partagée.

Enfin, un grand moment attendu par tous : la journée à Sarzeau, organisée avec la classe de CM1-CM2. Au programme : activités nautiques et découvertes au bord de la mer, pour mêler sport, nature et coopération entre classes.

## AIDES FINANCIÈRES APPORTÉES À L'ÉCOLE PAUL GAUGUIN

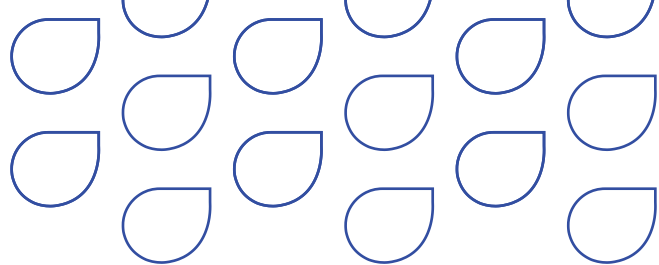
*Pour chaque année scolaire, la commune apporte son aide financière à l'école Paul Gauguin, où sont scolarisés 20 élèves de Pleucadeuc, par sa participation au Syndicat Intercommunal du Groupe Scolaire Public de Malestroit.*

**Le budget communal a versé pour l'année 2025 :**

- 78 137,82 € au titre des dépenses de fonctionnement
- 8 722,84 € au titre du remboursement des emprunts souscrits







## CONSEIL MUNICIPAL DES JEUNES

### Visite du Sénat à Paris

À l'invitation du sénateur Yves Bleunven, les membres élus du Conseil Municipal des Jeunes (CMJ) ont eu l'opportunité exceptionnelle de visiter le Sénat, au Palais du Luxembourg, à Paris.

Encadrés par plusieurs élus adultes, ils ont découvert ce haut lieu du pouvoir législatif, symbole vivant de la démocratie française.

Guidés à travers les salons et l'hémicycle, les jeunes conseillers ont pu comprendre le rôle des sénateurs dans l'élaboration des lois et la représentation des collectivités locales.

La journée s'est poursuivie par une visite du Musée Grévin, où les jeunes ont rencontré les célèbres personnages de cire du monde politique, sportif et artistique : un moment à la fois ludique et inoubliable.



### Rallye d'Halloween

Le dimanche 26 octobre, l'espace Jo Briend s'est transformé en un lieu aussi festif qu'effrayant pour le rallye d'Halloween, organisé par les jeunes du CMJ en partenariat avec les commerçants de la commune. Près d'une cinquantaine d'enfants déguisés en sorcières, fantômes et autres monstres ont pris part à cette animation placée sous le signe du jeu et de la convivialité. Entre chasse au trésor, ateliers créatifs, énigmes et distribution de friandises, petits et grands ont partagé un moment joyeux et terriblement amusant !



### Opération "Nettoyons Pleucadeuc"

Le samedi 27 septembre, les jeunes du CMJ ont organisé une opération de nettoyage citoyen intitulée "Nettoyons Pleucadeuc", invitant les habitants à participer à une matinée dédiée à la protection de l'environnement. Près d'une quarantaine de participants, enfants et adultes confondus, ont répondu présents. Répartis en deux groupes, ils ont sillonné le bourg et ses alentours pour ramasser les déchets abandonnés.

Grâce à cette action collective, près de 50 kg de déchets ont été collectés ! Une belle initiative de sensibilisation au respect de la nature et au civisme.





## Projet artistique : "Les Jumeaux de Pierre"

Les jeunes élus du CMJ présenteront prochainement leur projet artistique "Les Jumeaux de Pierre" lors de la cérémonie des vœux du vendredi 23 janvier.

Ce clip, entièrement imaginé et réalisé par les jeunes, illustre parfaitement leur créativité et leur attachement à leur commune.

De l'écriture du scénario à la création musicale, en passant par le tournage et le jeu d'acteur, les conseillers ont relevé un défi artistique ambitieux, témoignant de leur implication et de leur esprit d'équipe.



## Élection du nouveau CMJ

L'aventure du CMJ se poursuit ! Le 22 novembre a eu lieu l'élection des nouveaux jeunes conseillers municipaux. Une belle occasion pour d'autres jeunes Pleucadeuciens de s'engager à leur tour dans la vie citoyenne de leur commune et de poursuivre les projets déjà initiés.

Le 10 décembre, le CMJ a élu son président : Nathan Lanoë et sa vice présidente : Soline Garand. L'aventure continue avec les 15 nouveaux membres élus !



## LE P'TIT CLUB PLEUCADEUC : 3 ANS DÉJÀ AU SERVICE DES FAMILLES

*Ouverte depuis bientôt trois ans, la crèche associative interentreprises "le P'tit Club Pleucadeuc" s'est rapidement imposée comme un lieu chaleureux où enfants et familles trouvent écoute, accompagnement et convivialité.*

Avec 35 places disponibles et des horaires adaptés de 7h30 à 19h, la structure accueille les tout-petits dans un environnement bienveillant et stimulant.

### Une pédagogie tournée vers la nature

Au P'tit Club de Pleucadeuc, les enfants évoluent au plus près du vivant. L'équipe privilégie, autant que possible, les activités en extérieur : balades, jeux dans le jardin, découvertes sensorielles et observation de la nature. La crèche dispose également de son propre potager, un espace que les enfants arrosent, plantent et observent au fil des saisons : un vrai terrain d'expérimentation pour apprendre en s'amusant.

### Une année 2025 riche en moments forts

Cette année encore, l'équipe n'a pas manqué d'imagination pour faire vivre de beaux moments aux enfants et à leurs familles. Deux grands temps conviviaux ont été organisés, en été puis en fin d'année, réunissant petits et grands autour de jeux, d'animations et de gourmandises maison, préparées avec soin par la cuisinière.

### Les enfants ont également profité de nombreuses animations :

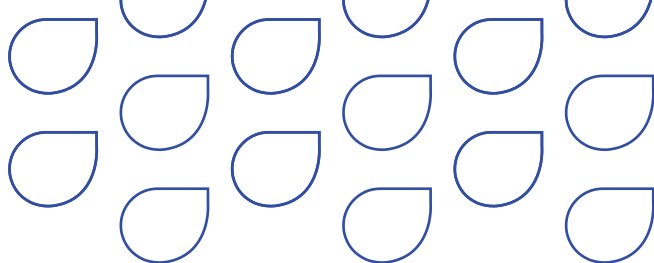
- Ateliers sensoriels et culinaires lors de la Semaine du Goût : découverte des herbes et épices, peinture au chocolat, cocktails enfants...
- Lectures et découvertes en partenariat avec la médiathèque
- Journées thématiques : en rose pour Octobre Rose, déguisée pour Halloween et même en pyjama pour clôturer l'année !

### Un accueil bienveillant et ouvert à toutes les familles !

Au P'tit Club de Pleucadeuc, chaque enfant grandit à son rythme, encouragé dans son autonomie, sa créativité et son envie naturelle d'explorer. La crèche accueille les enfants des familles de salarié(e)s des entreprises partenaires ainsi que ceux des familles extérieures, selon les places disponibles.

Le P'tit Club - 1 allée de Chabannes, 56140 Pleucadeuc  
contact@leptitclubpleucadeuc.fr - 02 97 62 45 26





# ALSH

## "LA BULLE ENCHANTÉE"

**Sur la commune de Pleucadeuc se trouve l'Accueil de Loisirs Sans Hébergement (ALSH) géré par Oust à Brocéliande Communauté.**

Il est ouvert tous les mercredis en période scolaire de 7h30 à 18h30. Nous accueillons 36 enfants de 3 à 11 ans. Des activités manuelles, sportives, grand jeu sont proposées.

**Durant les vacances scolaires, nous avons 2 structures :**

- ALSH (3/8 ans)
- Tickets Loisirs (8/15 ans) ouverts la première semaine de chaque période de petites vacances scolaires à Pleucadeuc. La seconde semaine, les enfants peuvent s'inscrire à Malestroit.

**L'ALSH accueillera les enfants aux périodes suivantes :**

- *Vacances d'hiver :*  
du 16 au 27 février 2026.
- *Vacances de printemps :*  
du 13 au 24 avril 2026.
- *Vacances d'été :*  
du 6 juillet au 7 août et du 24 au 28 août.
- *Vacances d'automne :*  
du 19 au 30 octobre.
- *Vacances de Noël :* l'ALSH est fermé à Pleucadeuc, il y a possibilité de s'inscrire à Malestroit.



• **Pour plus d'informations,**

contactez Claire Bousso 06 02 50 81 16 ou  
alsh.pleucadeuc@oust-broceliande.bzh





# MÉDIATHÈQUE

## MOIS DU DOC :

### UNE SOIRÉE RICHE EN ÉMOTIONS AUTOUR DES LANGUES BRETONNE ET GALLÈSE



Dans le cadre de l'édition 2025 du Mois du Doc, la médiathèque a accueilli une soirée mémorable placée sous le signe de la transmission linguistique et de la diversité culturelle. L'événement a rassemblé 65 personnes, venues assister à la projection du film "Yezh ar vezh" (La langue de la honte) de Philippe Durand, un documentaire réalisé en 1979. Ce film revient sur les réflexions autour de la défense et de la transmission de la langue bretonne, à travers les témoignages de plusieurs générations.

#### *Une discussion engagée*

À l'issue de la projection, un échange passionnant a eu lieu avec Rozenn Milin, professionnelle de l'audiovisuel, historienne, sociologue et spécialiste des langues minoritaires. Elle était accompagnée du député Paul Molac, fervent défenseur des langues régionales, et de Matao Rollo, conteur en langue gallèse. Si le film portait spécifiquement sur la langue bretonne, la discussion s'est naturellement élargie aux enjeux similaires que connaît le gallo, suscitant un vif intérêt de la part du public.

Les échanges ont été particulièrement riches. Plusieurs participants ont pris la parole pour partager leur propre vécu, évoquant des liens brisés ou douloureux avec leur langue maternelle. Ces témoignages ont mis en lumière les blessures causées par l'effacement linguistique, mais aussi les élans de fierté et de résilience liés à la redécouverte ou à la réappropriation de ces langues.

Cette soirée a rappelé avec force combien la transmission des langues minoritaires est essentielle. Ces langues, souvent marginalisées, sont pourtant porteuses d'une mémoire collective, d'un imaginaire culturel et d'une vision du monde singulière. Leur préservation passe par des actions concrètes, mais aussi par des moments de partage comme celui-ci, où la parole circule librement.

Au-delà de la langue, c'est toute la diversité culturelle qui a été célébrée lors de cette soirée. En valorisant les langues régionales comme le breton et le gallo, la médiathèque a contribué à faire vivre un patrimoine immatériel précieux et à renforcer le sentiment d'appartenance à une culture plurielle et vivante.

## CAFÉ DÉMO : UN RENDEZ-VOUS MENSUEL CONVIVAL POUR APPRIVOISER LE NUMÉRIQUE

*En 2025, le Café démo a réuni des Pleucadeuciens autour d'un moment convivial pour explorer ensemble le monde du numérique.*

Entre discussions collectives autour d'un café, démonstrations en direct et partage d'astuces, ce temps d'échange a permis à chacun d'apprendre et de partager ses expériences.

Identité numérique, sécurité numérique, médias, fake news et infos, comment s'informer à l'ère du numérique ?, parentalité numérique, découverte de l'Intelligence Artificielle, numérique et environnement sont les thèmes abordés lors du Café démo.

Ce rendez-vous mensuel a lieu le vendredi à 18h. Pour connaître les prochaines dates et thématiques de 2026, rendez-vous à la médiathèque de Pleucadeuc ou sur son portail accessible avec le lien suivant dans la rubrique "côté numérique" : [roc.bibenligne.fr](http://roc.bibenligne.fr)

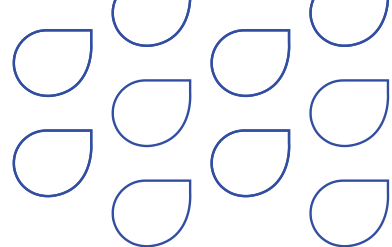
**De plus, la médiathèque de Pleucadeuc propose des initiations numériques gratuites, à la carte sur rendez-vous.**

Pour réserver : 02 97 26 98 68  
[mediation.numérique@pleucadeuc.fr](mailto:mediation.numérique@pleucadeuc.fr)



# L'HEURE DU CONTE POUR TOUS

## UN RENDEZ-VOUS MENSUEL INCLUSIF



**En 2025, la médiathèque a lancé un nouveau rendez-vous mensuel : “L’heure du conte pour tous”, une animation pensée pour rendre la lecture accessible à tous les enfants, qu’ils soient en situation de handicap (troubles DYS, troubles du spectre de l’autisme, handicaps moteurs ou cognitifs...) ou non.**

Ce projet innovant est le fruit d’un partenariat engagé entre la médiathèque, l’orthophoniste Cécile Guillon, l’association La Comunidad de Lola et l’ALSH.



Chaque séance propose une lecture multimodale qui transforme l’histoire en une véritable expérience interactive : projection du livre sur grand écran pour une meilleure accessibilité visuelle, lecture enrichie et interactive pour capter l’attention et

favoriser la participation, traduction en Communication Alternative et Augmentée (CAA) pour les enfants non verbaux ou ayant des difficultés de langage et traduction en Makaton, un langage gestuel et pictographique, assurée par Rosabelle, pour accompagner la compréhension et encourager l’expression.

Grâce à cette approche, l’histoire devient un espace commun, où chaque enfant peut s’exprimer, comprendre, ressentir et partager, quel que soit son mode de communication.

Au-delà de la lecture, ces séances sont de véritables temps de rencontre et de socialisation où enfants et animateurs tissent des liens dans un cadre bienveillant et respectueux des différences. Elles

permettent de changer le regard sur le handicap en valorisant les capacités de chacun et en favorisant l’inclusion dès le plus jeune âge.



Ce rendez-vous s’inscrit pleinement dans la volonté de la médiathèque de proposer des actions culturelles accessibles, inclusives et fédératrices, où la lecture devient un vecteur de lien social et d’égalité.

## RÉTROSPECTIVE EN PHOTOS

Concert élèves musiciens



Biblio en folie



Karaoke





# LISTE DES ASSOCIATIONS

<b>AANCUH</b> (Association des usagers d'Assainissement Non Collectif et des Utilités de l'Habitat)	<b>Olivier GEFFRAY</b>	02 97 26 98 74
<b>ADDP</b> (Association des Deux et Plus de Pleucadeuc)	<b>Cédric LANGLOIS</b>	06 07 80 25 28
<b>ADMR</b> (Aide à Domicile en Milieu Rural)	<b>Brigitte EVAIN Nicole MORHAN</b>	06 70 89 78 57
<b>AEP</b> (Association Propriétaire de l'école Saint-Joseph)	<b>Jean Marc OLIVIER</b>	02 97 26 94 82
<b>AFN</b> (Anciens Combattants)	<b>Michel LE LUC</b>	02 97 26 93 57
<b>Amitié Country Dance</b>	<b>Sophie GUILLAUME</b>	06 03 33 06 33
<b>APEC</b> (Association des Promoteurs de l'Eau à la Campagne)	<b>Pierre DRUGEON</b>	02 97 26 94 18
<b>APEL</b> (Association des Parents d'Elèves de l'école Saint-Joseph)	<b>Guillaume LERAT</b>	06 30 11 82 13
<b>Arts Martiaux</b>	<b>Patrick BONNEFOY</b>	02 97 49 98 81
<b>Club de l'Amitié</b>	<b>Jean-Pierre ESLINE</b>	02 97 26 91 41
<b>Comité des Fêtes</b>	<b>Loïc BALAC</b>	02 97 26 95 90
<b>Conseil Pastoral</b>	<b>Claude GUILLEMOT</b>	02 97 26 93 14
<b>Crèche d'Arequipa</b>	<b>Patrick HINGANT</b>	06 13 29 76 08
<b>Frairie de la Chapelle Saint-Barthélemy du Gorays</b>	<b>Jean-Pierre ESLINE</b>	02 97 26 91 41
<b>Harmonie Saint-Marc</b>	<b>Emmanuel PASSIN</b>	02 97 73 70 64
<b>Inter-associations</b>	<b>Marie-Christine BALAC</b>	06 89 88 95 44
<b>Jeanne d'Arc Basket</b>	<b>Samuel GOUDY</b>	06 12 83 11 26
<b>Jeanne d'Arc Cyclo VTT</b>	<b>Samuel CRETE</b>	02 97 49 97 12
<b>Jeanne d'Arc Football</b>	<b>Lucas ROUILLE</b>	06 47 62 30 59
<b>Jeanne d'Arc Gymnastique</b>	<b>Martine VANDEL</b>	06 61 72 57 08
<b>Jeanne d'Arc Tennis</b>	<b>Yann PRIGENT</b>	06 77 62 12 34
<b>Jeanne d'Arc Tennis de table</b>	<b>Yannick MICHEL</b>	02 97 26 94 59
<b>Les Baladins de la Claie</b>	<b>Marie-Paule BRIEND</b>	02 97 26 97 66
<b>Les Cavaliers d'Aka</b>	<b>Pryscillia OBLED</b>	06 19 52 79 48
<b>Le Roseau Pleucadeucien</b>	<b>Jean-Pierre HEULINE</b>	07 60 02 55 29
<b>Les Souvenirs de Quatre Lys</b>	<b>Didier BEDARD</b>	02 97 26 93 46
<b>OGEC</b> (Organisme de Gestion de l'Ecole Saint-Joseph)	<b>Romain POYAC</b>	06 30 12 98 47
<b>Société de Chasse</b>	<b>Aurélien BENOIT</b>	06 80 36 52 67
<b>Union des Commerçants de Pleucadeuc</b>	<b>Emilie LARAZILIERE</b>	06 62 98 80 20
<b>Vol'en Oust</b>	<b>François PAYOT</b>	06 10 82 31 12

## FORUM DES ACTIVITÉS SPORTIVES ET CULTURELLES ET ACCUEIL DES NOUVEAUX HABITANTS

Ce forum s'est déroulé le 6 septembre, de 14h à 17h, à la salle des sports, avec une vingtaine d'exposants. Une nouveauté cette année, la médiathèque était présente à côté des associations.

En fin d'après-midi, a eu lieu l'accueil des nouveaux habitants, arrivés sur Pleucadeuc depuis le mois de septembre 2024. 5 familles ont répondu à cette invitation et ont partagé le pot de l'amitié qui a clôturé cette journée avec l'ensemble des personnes présentes.

Si vous souhaitez participer au prochain forum, le 5 septembre prochain, veuillez le faire savoir en mairie au mois de juin.



## ARMC AIDE À LA RECHERCHE DES MALADIES DU CERVEAU

**L'association cesse ses activités. Depuis près de 15 ans, tous les membres auront œuvré pour apporter de l'aide aux malades et aux structures de recherche qui les accompagnent ainsi que leurs familles.**

Pendant toute cette période, les sommes collectées auront atteint la somme de 400 000 €. L'ARMC aura particulièrement été présente à Pleucadeuc chaque 14 juillet pour une rencontre annuelle réunissant les membres de l'association et les sympathisants.

Avec Simone Briend notre présidente, nous tenons à remercier très chaleureusement les élus, le Comité des Fêtes et toutes les personnes qui d'une façon ou d'une autre ont participé à nos côtés avec talent et grand dévouement au combat de notre petite association l'ARMC.

Vous trouverez ci-joint le courrier reçu du nouveau Président de l'Institut du Cerveau, Serge Weinberg et adressé à Claude Hamon, secrétaire et fondateur de l'ARMC, qui résume, à sa façon, l'engagement de notre association :

*Cher Monsieur,*

*En cette année marquant le 15<sup>ème</sup> anniversaire de l'Institut du Cerveau, je tiens, au nom des Membres Fondateurs, des chercheurs et en mon nom personnel, à vous adresser toute ma gratitude pour le soutien fidèle et exceptionnel apporté par l'ARMC à l'équipe de Séverine Baillée depuis 2011, par l'intermédiaire de notre partenaire Inserm.*

*Votre contribution, d'une grande générosité, s'inscrit dans une ambition fondatrice que j'ai eu l'honneur d'accompagner depuis son origine, en participant activement à la création de l'Institut du Cerveau. En accédant à sa présidence à la suite du Professeur Gérard Saillant auquel je rends hommage, j'ai aujourd'hui la responsabilité de poursuivre le développement d'une institution devenue un modèle d'excellence scientifique, de coopération interdisciplinaire et d'innovation au service des patients et de leurs familles. Une personne sur trois, quel que soit son âge,*

*fera face à un trouble neurologique au cours de sa vie. Ce chiffre vertigineux nous engage à mobiliser toutes les ressources pour y faire face.*

*Aux côtés de notre Directrice générale, la Professeure Stéphanie Debette, et avec le soutien de tous les donateurs, je souhaite amplifier la dynamique en cours en renforçant cet écosystème unique, notamment à travers la création d'un centre d'intelligence artificielle et de science des données appliqué à la santé du système nerveux. Son déploiement sera crucial pour valoriser les données cliniques issues des cohortes que nous constituons, accélérer la découverte de nouveaux traitements et l'avènement d'une médecine à la fois préventive et personnalisée.*

*Votre générosité y contribue depuis près de 15 ans et demeurera la pierre angulaire de ce projet que nous menons pour les malades, leurs proches et la société tout entière.*



# LE COMITÉ DES FÊTES 1965-2025 : 60 ANS

**Cette année 2025 a été marquée par les 60 ans de notre association. C'est un évènement qui a servi de fil rouge pour chacune de nos manifestations :**

- Soirée Années 80 du 30 avril : très belle fréquentation avec un gâteau sur scène pour marquer cet anniversaire ;
- Soirée moules frites, fest-noz et feu d'artifice : Nous avons inauguré notre nouveau logo avec nos nouveaux tee-shirts. Lors du feu d'artifice, les nombreux spectateurs ont eu la surprise de voir le chiffre 60 s'illuminer.
- Soirée cabaret du 15 novembre : nous avons choisi une animation qui était au-dessus de nos budgets habituels en relation avec les 60 ans du CDF. Nous étions complets deux semaines avant la soirée. Nous avons reçu beaucoup de messages de félicitations comme celui-ci : "Nous avons voyagé avec un dépaysement total pendant plusieurs heures, chansons, musique, couleurs étaient au rendez-vous. Le repas nous a fait découvrir de nouvelles saveurs, le déroulement de la soirée était admirablement synchronisé."
- Randonnée et trail de Noël : au moment où ce message est rédigé, nous sommes encore dans les préparatifs de cette journée du 14 décembre en espérant que la météo soit suffisamment clémente pour permettre une réussite de cette dernière animation de l'année.



En tant que président du comité des fêtes, je tiens à remercier tous les membres du bureau qui m'aident au quotidien ainsi que les bénévoles qui répondent toujours présents lorsque nous les sollicitons, alors rendez-vous à l'assemblée générale le vendredi 16 janvier à l'espace Jo Briend pour vous présenter nos meilleurs vœux et partager un moment de convivialité.

## • CONTACT :

Loïc Balac : 06 70 11 58 47

# APEL DE L'ÉCOLE SAINT-JOSEPH

**L'année scolaire a repris depuis déjà quatre mois pour les enfants ainsi que pour l'association des parents d'élèves. Cette année nous sommes 15 membres dont 2 nouveaux. Le bureau reste identique à celui de l'année dernière. Nous avons déjà de nombreux projets pour cette année scolaire 2025-2026.**

Dans un premier temps, le "Week-end Gonflé" qui revient pour une 3<sup>ème</sup> édition, les 14 et 15 février 2026 : de nombreux jeux gonflables et des parcours pour petits et grands. Il y aura de quoi s'hydrater et grignoter pendant que les enfants s'amuse. Dates à noter dans vos agendas !



Les recettes d'un week-end comme celui-ci, de la kermesse (anciennement je cours, tu cours) le samedi 20 juin, ou encore le repas que nous aurons le plaisir de partager après le spectacle de l'école, le samedi 7 mars, permettent de financer différents projets. Dans les projets récurrents, il y a le voyage au ski. Celui-ci a lieu tous les deux ans pour les enfants de CM1 et CM2. Le prochain aura lieu en janvier 2026. Afin de diminuer leur reste à charge, les enfants ont la possibilité de vendre de délicieuses brioches.

Tous les ans, l'APEL offre un spectacle de Noël aux enfants. Le 15 décembre 2025, ils ont eu le plaisir de voir un spectacle proposé par Castel'art de Saint-Martin-sur-Oust. L'association participe financièrement aux différentes activités qui concernent les enfants comme l'intervenante musicale Florence Le Daim, pour le spectacle et la chorale, ou encore la piscine et les sorties cinéma. Plus ponctuellement, en concertation avec les délégués des élèves et l'équipe enseignante, des projets sont également financés.

Les membres de l'APEL ne manquent pas d'imagination pour chercher de nouvelles ressources financières. Cela passe par la vente de gâteaux, de saucissons ou encore de livres ... Tout est bon pour faire plaisir à tout le monde.

## • CONTACT : Guillaume Lerat

06 30 11 82 13 - apelstjopleuc@gmail.com

# LES BALADINS DE LA CLAIE

**A pied d'œuvre depuis la mi-septembre, la troupe des Baladins se retrouvent deux fois par semaine afin de vous présenter leurs nouvelles pièces.**

En première partie, une saynète de Jean Des Marchenelles : " Les gaités de l'administration." On touche du doigt les nombreuses complications administratives. C'est une mise en boîte actuelle, drôle et moderne. Cette saynète est interprétée par 7 acteurs.

En seconde partie : "Tout Bascule" d'Olivier Lejeune. Qu'est ce qui peut bien pousser un homme à divorcer 2 heures après s'être marié ? Cette comédie pleine de rebondissements, de quiproquos, de répliques percutantes est interprétée par 7 acteurs. Léa fera ses premiers pas sur les planches.

L'Auteur : Olivier Lejeune. Qui est-il ? C'est un comédien, humoriste, auteur, animateur de TV, présentateur, metteur en scène, un artiste complet. Vous l'aurez sans doute vu sur le petit écran cependant, Olivier Lejeune est une personne très sympathique et accessible.

A plusieurs reprises, nous avons réussi rapidement à le joindre. Il a toujours répondu présent et s'est montré réactif, coopérant et pas avare de bons conseils. Nous le remercions.



## **Nos représentations auront lieu à l'Espace Jo Briend :**

Les samedis 10, 17 et 24 janvier à 20h30.

Les dimanches 11, 18 et 25 janvier à 14h30.

A noter, le samedi 24 janvier, sur réservation, repas galette / crêpes à partir de 18h30 avant la représentation.

Les Baladins de la Claie se produiront également à l'extérieur de Pleucadeuc :

- à Péaule : dimanche 1<sup>er</sup> février.

- à Locqueltas : vendredi 13 février.

"La vie est comme une pièce de théâtre tant que le rideau n'est pas baissé, sa représentation est en cours." Jean Pierre Szymaniak.

• **CONTACT :** Marie-Paule Briend : 06 31 01 87 70



*Pour cette nouvelle saison de notre association Amitié Country Dance, nous avons le plaisir de vous présenter les membres du bureau élu le 13 novembre 2025.*

## COUNTRY DANCE

**Le bureau de notre association, nouvellement élu le 13 novembre 2025, s'inscrit dans la continuité du précédent, avec pour activité principale l'enseignement de la danse country.**

Nous comptons cette année 25 adhérents dont notre benjamine Juliette, 8 ans, qui entame sa deuxième saison parmi nous, ainsi que notre doyenne Monique, 78 ans, qui nous donne l'envie de danser toujours et encore !

Nouveau bureau, nouveaux défis. Notre association souhaite désormais participer en plus grand nombre à des animations mettant en avant le partage et l'esprit country. Bien sûr, début septembre 2025 nous avons participé au forum de la commune. Pour aller plus loin, notre volonté est de faire vivre la country lors de divers moments de partage : rassemblement, animations en EHPAD, événements caritatifs et toutes autres occasions conviviales.

Toutes ces informations seront publiées sur notre site <https://www.amitiécountrydance.com/>

### **Nos cours ont lieu :**

- le mardi de 18h30 à 20h30

- le jeudi de 18h30 à 20h30

### • **CONTACTS :**

• La présidente: Sophie Guillaume : 06 03 33 06 33

• La secrétaire: Christiane Dhahar : 06 86 94 67 12



# BADMINTON VOL EN OUST' : UNE ASSOCIATION EN PLEIN ESSOR !

**L'année 2025-2026 marque une nouvelle étape pour Badminton Vol en Oust' qui confirme son dynamisme et son rôle dans l'animation sportive locale.**

Entre l'augmentation du nombre d'adhérents, la mise en place d'un encadrement structuré pour les jeunes et les nombreuses rencontres conviviales organisées tout au long de l'année, l'association poursuit son développement au cœur des communes du territoire.

## **Un encadrement jeunesse structuré**

Grande nouveauté cette saison : un créneau dédié aux jeunes du CM1 à la 5<sup>ème</sup>, mis en place en partenariat avec Profession Sport 56. Les jeunes bénéficient d'un entraînement hebdomadaire d'une heure et demie le lundi soir, durant toute la période scolaire. L'objectif est simple : leur offrir un cadre d'apprentissage adapté, les aider à progresser, tout en découvrant le plaisir et les valeurs du badminton.

## **LA PAROLE À DEUX ADHÉRENTS**

### **Benoît, adhérent depuis plusieurs années**

"Je joue à Pleucadeuc depuis longtemps, quasiment depuis les débuts. Au départ, on n'était vraiment pas nombreux, mais l'ambiance était déjà bonne. Si je suis resté, c'est surtout parce que c'est près de chez

moi et qu'on s'y sent bien. Venir jouer permet de rencontrer du monde, de se changer les idées après le travail et de passer un bon moment. C'est un club où tout le monde se parle et c'est ça qui fait la différence."

### **Léo, nouvel adhérent du groupe jeunes**

"Je me suis inscrit cette année pour tester le badminton. J'avais envie d'essayer un sport où on bouge beaucoup, et le badminton, ça m'a plu tout de suite. Le cours est sympa, on apprend les bases, on joue avec les copains, et on rigole bien. Ça me fait du bien après le boulot. Je trouve ça cool qu'il y ait une activité comme ça dans le coin, ça donne envie de revenir toutes les semaines."

## **Une association toujours plus attractive**

Le badminton en loisir continue de séduire : près d'une centaine d'adhérents sont déjà inscrits depuis septembre, après la saison précédente qui en comptait 115.

Les créneaux loisirs sont ouverts à tous, débutants comme confirmés :

- Lundi : Bohal à 19 h 30
- Mercredi : Malestroit à 19 h 30
- Jeudi : Pleucadeuc à partir de 19 h

L'adhésion reste volontairement accessible : 25 € pour le loisir, 50 € pour les jeunes encadrés. Des séances "découverte" sont possibles tout au long de l'année.

Vol en Oust' joue aussi un rôle important dans la vie locale grâce aux rencontres conviviales organisées avec les clubs voisins (Sérent, Saint-Abraham, Caden, Sulniac, Limerzel...). C'est un moyen simple et agréable de renforcer le lien entre communes et de faire vivre le territoire.

## **Rejoignez-nous !**

Si vous souhaitez pratiquer une activité sportive accessible, conviviale et ouverte à tous, n'hésitez pas à venir découvrir le badminton avec nous. Que ce soit pour progresser, se dépenser ou simplement partager un bon moment, l'association Vol en Oust' vous accueillera avec plaisir.

## **• CONTACT :**

volenoust@gmail.com  
Fred Travers : 06 13 06 21 84  
Raï Payot : 06 10 82 31 12



**Le 20 juin 2025, à l'issue de notre assemblée générale annuelle, nous fêtons les 20 ans de la JA Gym !**

Plus de 130 participants, licenciés, anciens licenciés, conjoints et élus se sont réunis pour partager le pot de l'amitié et le repas proposé par la JA Gym pour cette occasion ; ce fut une soirée chaleureuse, placée sous le signe du partage et de la convivialité, un moment riche en sourires et en souvenirs !

## LE MOT DE PATERN, RESPONSABLE DE LA MARCHÉ

Fort de 14 nouveaux adhérents, le club de marche continue de tracer chemins et sentiers tous les mardis et vendredis matin dans la campagne pleucadeucienne et ses environs. Le 12 septembre, nous avons sillonné les terres de Loyat et profité de la pause pique-nique pour admirer son château et son parc. Ce fut une journée très conviviale. Le 03 octobre, nous étions à Malestroit et Saint-Marcel malgré un crachin tenace pour un nouveau circuit avec inauguration de la passerelle de La Née. Le 07 novembre, c'est Lizio que l'on découvre. Chaque premier vendredi du mois, nous continuerons à visiter les communes voisines. Notre traditionnelle randonnée surprise aura lieu le vendredi 5 juin 2026 pour une direction inconnue et se fera en car. Si vous aimez la marche, n'hésitez pas à nous rejoindre.

## LA PAROLE À MARTINE ET ALBERT, MARCHEURS À LA JA GYM

### Depuis quand faites-vous partie de l'association ?

Dès notre arrivée en 2023, nous avons pris contact avec l'Association, il était important pour nous de s'intégrer rapidement tout en pratiquant une activité sportive qui plus est, en pleine nature !



### Que pouvez-vous dire de votre intégration dans le groupe ?

Nous avons tout de suite apprécié l'accueil des organisateurs et des participants qui n'hésitent pas à partager leurs connaissances sur la culture bretonne et leurs idées de visites.

L'ambiance conviviale a beaucoup contribué à notre intégration, nous motivant pour d'autres activités sportives, culturelles, festives et des liens d'amitiés se sont même créés depuis.

### Selon vous qu'apporte cette association à la vie de la commune ?

Par son dynamisme et la qualité de ses intervenants, la JA GYM contribue à l'offre attractive de la commune avec une forte résonance au-delà de Pleucadeuc !

Nous tenons à remercier toute l'équipe qui entretient les sentiers, organise les marches dans et en dehors de Pleucadeuc, avec en prime une sortie annuelle, sportive et gourmande : à chaque fois une belle surprise !

### Rappel des cours :

- Lundi 18h30 gym douce, 19h40 yoga
- Mercredi 17h30 mobiligym, 18h30 renforcement musculaire, 19h15 cross training, 19h45 LIA
- Jeudi 18h45 Qi-gong
- Mardi et vendredi 9h marche, départ place du Souvenir

### CONTACTS :

Marche - Patern : 06 71 63 60 14  
Gym - Martine : 06 61 72 57 08

**Le bilan de cette année est marqué par un nouveau succès de notre rando gourmande organisée en avril 2025. Malgré la pluie, nous avons rassemblé 274 marcheurs.**

Pour cette nouvelle saison, nous avons pu inscrire cinq équipes en championnat :

- Une équipe U9 F
- Une équipe U11 F évoluant en D3
- Une équipe U13 F évoluant en D3
- Une équipe U15 M évoluant en D3
- Une équipe U18 F évoluant en D2

Le bureau a souhaité moderniser notre traditionnel repas afin d'attirer un peu plus de monde. Notre formule va donc évoluer, nous vous proposons de participer à un concert avec la présence de food trucks pour vous régaler et d'une buvette pour vous rafraîchir. On se donne donc rendez-vous le samedi 7 février à partir de 19h30 à l'Espace Jo Briend. Une participation de 2 € vous sera demandée à l'entrée.

Pour rappel, notre club organisera également, le samedi 25 avril, la quatrième édition de notre rando gourmande ! Retrouvez toutes les informations sur notre page Facebook ou sur notre compte Instagram. Nous comptons sur votre présence comme depuis de nombreuses années !

### CONTACTS :

Samuel Goudy - Président : 06 12 83 11 26  
Giulia Noury - Secrétaire : 06 44 11 57 18  
ja.basketpleucadeuc@gmail.com





## JA CYCLO VTT

### **Une belle réussite pour la rando annuelle et le trophée régional !**

Le 9 février 2025, la traditionnelle randonnée organisée par la JA Cyclo VTT de Pleucadeuc a une nouvelle fois rencontré un franc succès avec 927 participants (271 vététistes et 656 marcheurs).

Un grand merci aux bénévoles, aux propriétaires qui ouvrent leurs chemins, et bien sûr à tous les participants dont la présence nombreuse récompense le travail accompli par l'équipe organisatrice.



Cette année, notre section n'a pas chômé ! En un temps record, le club a également relevé le défi d'organiser le trophée régional des écoles de cyclisme, réunissant les meilleures équipes des catégories U9 à U13 issues des quatre départements bretons qui se sont affrontées sur épreuves : vitesse, agilité, cyclo-cross et course sur route.

La JA Cyclo et VTT a préparé en à peine un mois l'accueil de près de 200 jeunes cyclistes, tandis que le Véloce Vannetais assurait l'organisation sportive de l'épreuve. La municipalité a également apporté son soutien, en facilitant la logistique de l'événement.

Un bel exemple de collaboration et de dynamisme associatif !

Le président et son équipe ont déjà les yeux tournés vers l'avenir avec dans leur viseur la rando du 8 février 2026 qui promet déjà d'être un nouveau temps fort pour le club et les passionnés de deux-roues et de randonnée pédestre.

• **CONTACT :** Samuel Crété : 06 83 38 18 59

## JA TENNIS DE TABLE

*Le club connaît une stabilité dans ses effectifs depuis déjà quelques années. Cette saison, huit nouveaux nous ont rejoints, ce qui porte à 35 le nombre de licenciés.*

Nous privilégions une intégration progressive de nos jeunes dans nos cinq équipes engagées en championnat départemental et c'est le cas actuellement, pour 8 d'entre eux sur 13. Pour la cinquième année consécutive, notre challenge "En Rouge et Noir" permet à tous, licenciés comme non licenciés, de se retrouver un vendredi par mois autour de la table de ping. Chacun a sa chance avec un système de handicap pour les meilleurs et l'essentiel est de passer une soirée conviviale avant tout. N'hésitez pas à vous renseigner sur les prochaines dates et à nous y rejoindre.

Meilleurs vœux à toutes et à tous.

### • **CONTACTS :**

Yannick Michel : 06 41 33 61 16

Loïc Olivier : 07 81 16 27 38

Philippe Roux : 06 77 98 53 84



## LA PAROLE À 3 MEMBRES DU CLUB

### **Depuis quand faites-vous partie du club ?**

Tous les 3 ont grandi avec le maillot de Pleucadeuc.

"J'ai commencé en U6, et depuis, je n'ai jamais quitté la JAP" se rappelle Elwan qui garde un souvenir précis de ses débuts.

De son côté, Baptiste explique qu'il a "commencé le foot à 9 ans" avant de rester fidèle au club d'année en année.

Même constat pour Timothé, qui nous confie qu'il joue "depuis l'âge de 6 ans entre Pleucadeuc et le groupement de Malestroit", mais toujours rattaché à la JAP.

### **Pourquoi avoir choisi la Jeanne d'Arc de Pleucadeuc ?**

Le choix s'est imposé naturellement pour nos trois jeunes.

"C'était le club de ma commune, celui où jouaient mes copains" raconte Baptiste, pour qui l'aspect amical a beaucoup compté. Pour Timothé, représenter Pleucadeuc avait aussi une vraie importance : "Je voulais jouer pour ma commune et évoluer avec mes amis."

Quant à Elwan, même s'il a aussi évolué au groupement de Malestroit, il a toujours considéré la JAP comme son club de cœur "C'est ici que j'ai commencé, et j'ai toujours eu envie d'y revenir".

### **Qu'est-ce que le club vous apporte ?**

Le mot qui revient le plus souvent dans leurs réponses est plaisir.

"On rigole beaucoup, on joue dans une ambiance super sympa", souligne Elwan, attaché au côté familial du club.

Timothé apprécie particulièrement "la bonne entente et la convivialité qui règnent dans le groupe".

Et selon Baptiste, la JAP est avant tout "un groupe de potes où l'on vient avec le sourire, sans pression, juste pour profiter du foot".

Pour tous, le club est un lieu où ils progressent, partagent et vivent des moments forts, autant sportifs qu'humains.

### **Pourquoi la Jeanne d'Arc est-elle importante pour la vie de la commune ?**

Nos trois joueurs insistent sur le rôle social du club.

"Les matchs rassemblent les habitants : les parents, les amis, les anciens... tout le monde se retrouve", explique Timothé, qui aime cette atmosphère du dimanche.

Selon Elwan, "le club relie toutes les générations, des plus jeunes aux plus âgés, qui viennent soutenir l'équipe".

Baptiste souligne lui aussi cet impact : "Le terrain devient un lieu de rencontre. La JAP anime la commune".

### **Un mot pour conclure ?**

Tous trois l'affirment : la Jeanne d'Arc est bien plus qu'un club.

C'est un point de rassemblement, un espace de convivialité et un symbole fort de Pleucadeuc où l'on partage la passion du football mais aussi la vie de notre commune.

Si toi aussi tu es tenté pour une nouvelle aventure à la JAP, n'hésite pas à nous contacter au 06 70 20 20 23 ou à venir nous voir à un de nos entraînements qui ont lieu les mercredis et vendredis à partir de 19h.

### **CONTACT :**

Lucas Rouillé : 06 47 62 30 59





# JA TENNIS

## Une nouvelle saison prometteuse

C'est un début de saison très positif avec le recrutement d'un nouveau prof de tennis et l'arrivée de nouveaux joueurs !

François Simon, prof de tennis au club voisin de Questembert, vient nous donner des cours le mardi soir. Nous sommes très heureux de pouvoir relancer l'école de tennis avec lui. Ses cours sont de qualité et se font dans une bonne ambiance.

Nous sommes également très satisfaits du forum des associations et de la journée portes ouvertes que nous avons fait deux semaines plus tard. Ça nous a permis de rencontrer de nombreuses personnes intéressées et de consolider le nombre de joueurs pour les cours. Nous avons une augmentation du nombre de jeunes grâce à l'école de tennis, ce qui est très encourageant.



Le championnat par équipe a débuté début novembre et cette année encore nous alignons notre équipe avec l'objectif de se faire plaisir lors des rencontres avec les joueurs des autres clubs de tennis des environs.

Pour la suite de l'année, nous allons poursuivre sur notre dynamique en organisant des journées de tennis plusieurs fois dans la saison pour se retrouver dans une ambiance conviviale pour passer de bons moments.

Si tu souhaites nous rejoindre pour des cours, de la compétition ou du loisir, n'hésites pas à nous contacter.

### • CONTACTS :

Yann : 06 77 62 12 34

Iban : 06 70 00 04 95

japleucadeuc.tennis@gmail.com

Facebook : JA Pleucadeuc Tennis

## CRÈCHE D'AREQUIPA

***C'est une association ayant pour but d'aider les enfants et leurs familles dans les bidonvilles d'Arequipa au Pérou. Sur place à Arequipa, une association péruvienne est partenaire : Cuna Amistad Peruano Francesa.***

Cette association résulte de la rencontre de deux Françaises, l'une vivant au Pérou et l'autre s'y rendant pour la première fois. De leur émotion commune, devant la détresse et la misère de beaucoup d'enfants péruviens des bidonvilles à Arequipa, est né ce projet en 1984.

Si au début, une première crèche s'est constituée avec six enfants, au fil des années une crèche en centre-ville a vu le jour puis une autre crèche-école (0 à 12 ans) en périphérie. 330 enfants sont ainsi scolarisés aujourd'hui.

Voici le témoignage du vice-président, Denis RIBIERRE : *"Depuis 41 ans, j'ai pu constater que l'association crèche d'Arequipa au Pérou donnait aux enfants de 2 mois à 12/13 ans une hygiène, de la nourriture, des connaissances, un parcours de vie et d'espoir. Cette organisation est sincère, vertueuse et pleine de sens. Alors j'adhère... et je m'implique pour garantir aux enfants de véritables horizons pour se construire et vivre".*



L'association aide financièrement chaque mois ses deux établissements Llosa et Lara. Les enfants bénéficient de trois repas par jour, d'un suivi médical et psychologique. Les mamans sont accompagnées en cas de besoin et peuvent obtenir des micro-crédits. C'est une belle aventure !

Notre site internet : [crechedarequipa.com](http://crechedarequipa.com) et notre page Facebook sont à votre disposition pour mieux vous informer.

## ADMR

### AIDE À DOMICILE EN MILIEU RURAL

**L'Association d'Aide à Domicile en Milieu Rural (ADMR) de Pleucadeuc est plus que jamais présente pour soutenir les habitants de notre secteur et des communes avoisinantes. Notre engagement : assurer un accompagnement de qualité, adapté à chaque situation, pour vous permettre de vivre sereinement chez vous.**

#### Nos services au quotidien

L'ADMR propose une gamme complète de services pour alléger votre quotidien ou celui de vos proches :

- Ménage et entretien du logement : pour un intérieur toujours propre et agréable.
- Préparation des repas : des repas équilibrés, préparés selon vos goûts et vos besoins.
- Aide aux courses : nous vous assistons ou effectuons les courses pour vous.
- Accompagnement dans la vie sociale et les Déplacements : pour maintenir le lien social, vous accompagner à des activités ou à des rendez-vous (médicaux, administratifs, etc.).

Ces prestations sont assurées par des professionnels attentifs, et pour garantir leur mobilité, nos salariés ont toujours une voiture à leur disposition.

#### Une équipe dévouée

Dans le cadre de ces services et une organisation rigoureuse, tous les plannings sont organisés avec soin par Emmanuelle, notre secrétaire, qui travaille main dans la main avec une équipe de 8 bénévoles toujours disponibles pour vous écouter et vous orienter. Ce binôme assure la flexibilité et la personnalisation de nos interventions.

#### Un après-midi musical et convivial organisé en 2025

Pour fêter l'arrivée de l'été, nous avons organisé le 21 juin un après-midi musical. Ce fut un magnifique moment de convivialité et d'échange entre les familles bénéficiaires et les salariés de l'ADMR. Forts de ce succès, nous avons déjà prévu de renouveler cette rencontre en 2026 !

#### Agrandissement de notre secteur d'intervention

Traditionnellement présents sur Pleucadeuc, Saint-Congard, et Bohal, nous avons eu le plaisir d'élargir notre zone d'action pour desservir la commune de Molac. Plus de foyers peuvent désormais bénéficier de notre aide !

#### La parole aux familles :

*"Nous bénéficions des services de l'ADMR depuis 5 ans, à raison d'une heure par semaine pour le ménage ou une aide ponctuelle pour un rendez-vous médical. Notre plus grande satisfaction ? La flexibilité des heures selon nos besoins changeants, mais surtout, cela nous aide énormément à rompre la solitude. Savoir qu'une personne passe et échange avec nous est précieux."*

*"Depuis 8 ans je bénéficie des services de l'ADMR, je reçois 6 heures de services par semaine : ménage, entretien du linge, promenade, jeux et conversations. Les horaires sont toujours respectés, ce qui est très important. Je recommande vivement ces services à d'autres personnes qui pourraient en avoir besoin. C'est une aide indispensable au quotidien."*

#### • CONTACTS :

Brigitte Evain et Nicole Morhan - Coprésidentes  
02 97 66 69 11

## BANQUE ALIMENTAIRE

*La lutte contre la précarité alimentaire vise à favoriser l'accès à une alimentation sûre, diversifiée, de bonne qualité et en quantité suffisante.*

L'antenne de Pleucadeuc accueille les bénéficiaires de la commune ainsi que ceux de Saint-Congard et de Saint-Laurent-sur-Oust. Une fois par mois une distribution est faite, en toute discrétion. Véritable soutien, celle-ci peut-être un coup de pouce ponctuel ou plus durable. Pour en bénéficier, veuillez-vous adresser au CCAS, via la mairie, qui vous accompagnera dans les démarches.

Par ailleurs, chaque année, le dernier week-end de novembre, les Banques Alimentaires organisent leur collecte nationale dans les magasins partout en France. Elles ont eu lieu les 28, 29 et 30 novembre 2025.

Comme chaque année, le magasin VIVAL participe : 15 kg de denrées non périssables ont été collectées. Elles seront directement redistribuées sur Pleucadeuc.

**Merci au magasin Vival pour cette action, merci à vous pour vos dons.**







## SEMAINE BLEUE

**Cette semaine d'actions nationales s'est déroulée du 6 au 12 octobre. Chaque année, elle met en avant la place de nos retraités dans notre société.**

**De nombreuses animations sont proposées sur l'OBC. Elles sont gratuites et accessibles à tous les habitants.**

A Pleucadeuc, une rencontre avec les enfants de trois classes de l'école Saint-Joseph, autour du thème "les 5 sens" et de jeux de société puis la projection du film "Le papillon" avec Michel Serrault a rassemblé une soixantaine de personnes. En parallèle, la médiathèque a proposé la magie de la colorisation de photos anciennes en noir et blanc.

Le repas intergénérationnel des "Pot'âgés" qui clôture habituellement cette semaine est reporté à fin janvier / début février en raison des travaux au restaurant scolaire.

## MUTUELLE COMMUNALE

**La mutuelle communale est bien en place.**

Des permanences ont lieu chaque mois à la mairie, sur rendez-vous. Emmanuelle, notre conseillère JUST, propose tout d'abord une étude comparative avec votre mutuelle puis selon votre décision, un second rendez-vous est proposé pour finaliser le contrat. En cas de changement de mutuelle, le dossier de résiliation de la précédente est pris en charge.

La mutuelle communale s'adresse bien sûr aux retraités mais aussi à toutes les personnes qui ne bénéficient pas d'une mutuelle obligatoire proposée par leur entreprise et à toutes les personnes non pleucadeuciennes travaillant sur la commune, ou résidant en EHPAD, et aux professions libérales et artisanales.

**Les permanences programmées en 2026 :** 20 janvier, 17 février, 17 mars, 28 avril, 26 mai, 23 juin, 21 juillet. En cas d'impossibilité sur ces dates, il est également possible de prendre rendez-vous sur les permanences de Malestroit.

**N'hésitez pas à venir faire un comparatif.**

## ESPACE AUTONOMIE SANTÉ

L'Espace Autonomie Santé Est Morbihan est un guichet unique d'accueil, d'information et d'accompagnement pour les personnes de plus de 60 ans, les personnes en situation de handicap, les personnes ayant une maladie chronique, les proches aidants ainsi que les professionnels et élus du territoire confrontés à des situations complexes.

L'objectif de l'Espace Autonomie Santé Est Morbihan est de faciliter le maintien à domicile, l'accès aux soins et aux droits sur l'ensemble du territoire de l'Est Morbihan. Il s'agit de simplifier les démarches et de garantir à chacun l'accès à une information fiable et à un soutien adapté à sa situation personnelle. Notre équipe s'attache à accompagner chaque usager dans le respect de son projet de vie. Ce service est gratuit.

Afin de garantir un accès de proximité pour les habitants, des permanences sont proposées sur différentes communes du territoire : Malestroit, Guer et Sérent.

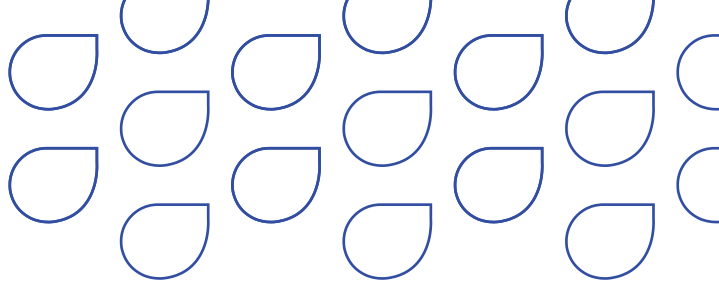
### • CONTACTS :

02 30 06 05 60

[contact@eaem.bzh](mailto:contact@eaem.bzh)

[www.eaem.bzh](http://www.eaem.bzh)





# CCAS :

## LE CENTRE COMMUNAL D'ACTION SOCIALE



Le CCAS ce sont des **actions** tournées vers les personnes, seules ou en famille, en situation précaire. Les aléas de la vie nécessitent parfois des aides à l'alimentation, à l'hébergement d'urgence, au paiement de factures d'énergies, des démarches à réaliser. Nous travaillons avec l'appui d'une assistante sociale et d'autres structures comme l'AMISEP ou la mission locale par exemple.

Le CCAS, c'est également la **convivialité** avec le **repas annuel** des personnes de plus de 70 ans qui s'est déroulé cette année le 16 octobre et a réuni 186 personnes à la salle multifonctions, autour d'un repas préparé par le restaurant La maison du Puits et animé par l'accordéoniste Isabelle Levrault. Cet après-midi est toujours convivial et chaleureux et permet à beaucoup de se retrouver. Cela a été aussi l'occasion d'accueillir les nouveaux septuagénaires de l'année et d'honorer nos doyens présents Aline 98 ans et Eugène 89 ans.

Les invitations à ce repas ne peuvent plus être individuelles du fait du Règlement Général sur la Protection des Données (RGPD). L'information est-elle dorénavant communiquée par la presse, sur le site internet et les réseaux sociaux, dans les commerces, via le

club de l'amitié,... En règle générale, il se déroule chaque 3<sup>ème</sup> jeudi du mois d'octobre.

Le CCAS se sont aussi les **colis de Noël** qui ont été distribués à nos aînés la semaine avant Noël. Celles et ceux d'entre nous qui résident désormais en structure d'accueil dans un rayon d'environ 30 kilomètres ou qui sont seul(e)s à Noël, sans famille proche, se voient remettre un petit colis et une carte de vœux réalisées par les enfants du CMJ. Notre communauté ne les oublie pas. 36 des nôtres étaient concernés en 2025. Merci d'être attentif et nous faire savoir si une personne pourrait avoir été oubliée.

Le CCAS accorde également des **subventions** à différents organismes ou associations du Morbihan. Elles sont versées essentiellement aux antennes locales de ces structures. Un budget de 1 800 € a été voté par le CCAS pour 2026 à cette intention.

### Vous êtes concernés ?

N'hésitez pas, nous vous accueillons, en toute discrétion.

• **CONTACT :** 02 97 26 92 27

# ATELIERS DU PROGRAMME "BIEN VIEILLIR EN BRETAGNE"

Financés par l'ARS, la conférence des financeurs, la CARSAT et autres organismes de mutuelles et de retraites, ces ateliers, composés de plusieurs séances et mis à disposition **gratuitement** des habitants, visent à prévenir le mieux vieillir et le maintien à domicile. Une quinzaine de personnes peuvent être accueillies par thématique.

**Nous avons eu la chance de bénéficier en 2025, de 2 interventions très différentes :**

- au premier semestre, un atelier "**Activités physiques Adaptées**" dont l'objectif était de travailler la souplesse, la force, la coordination et l'équilibre,
- au second semestre un atelier sur le thème de la "**Nutrition**", avec la présence d'une diététicienne.

En 2026, le premier thème sera "**Se préparer et accompagner le deuil**". Chacun pourra y trouver un moment d'écoute, de partage et d'accompagnement, dans un cadre respectueux et chaleureux, animé par une psychologue.

La première réunion d'information aura lieu le mercredi 21 janvier de 14h à 16h à l'Espace Jo Briend, avec inscriptions à l'issue. Les autres séances se dérouleront les mercredis 4 et 11 février et les 4, 11 et 18 mars.





# ECHOS DE QUELQUES

## ENTREPRISES INDUSTRIELLES

### BCF LIFE SCIENCES

#### Une entreprise Pleucadeucienne tournée vers l'avenir.

Implantée au cœur de Pleucadeuc, BCF Life Sciences poursuit son développement avec une vision claire : allier performance économique et responsabilité sociétale. Avec un chiffre d'affaires dépassant les 50 millions d'euros et 65% de son activité à l'international, l'entreprise spécialisée dans l'extraction d'acides aminés de la kératine de plume, continue d'évoluer sur son marché. Le site de Pleucadeuc constitue le vaisseau amiral de son projet d'internationalisation.

#### 2025 : Une année de transition et de reconnaissances

L'année a été marquée par une évolution de la gouvernance avec l'arrivée de Yannick Riou à la présidence et de Mikaël Dollo en tant que Directeur des Opérations. Cette nouvelle équipe accompagne le développement de la stratégie de développement durable de l'entreprise tout en renforçant son attractivité comme employeur local. La certification EcoVadis Gold 2025 témoigne de l'engagement environnemental et social de BCF Life Sciences. Cette distinction place l'entreprise parmi les 5% d'organisations les plus performantes en matière de Responsabilité Sociétale des Entreprises (RSE) et récompense des efforts concrets : réduction de l'empreinte carbone, gestion responsable des ressources et dialogue social renforcé. En septembre dernier, BCF Life Sciences a remporté le Trophée Responsible Care (gestion responsable) dans la catégorie "eau". Cette reconnaissance valorise les efforts que peuvent entreprendre les industriels en matière de préservation des ressources. D'ailleurs, Eric Servat, hydrologue de l'UNESCO et expert international de la gestion de l'eau, mentionne l'entreprise dans



son dernier livre "Le grand défi de l'eau", publié en septembre dernier, témoignant de l'exemplarité de sa démarche.

#### L'humain au cœur de la stratégie

BCF Life Sciences a lancé plusieurs initiatives pour faire évoluer ses pratiques en Ressources Humaines. Le recrutement sans CV, mis en place récemment, permet d'évaluer les candidats sur leurs compétences et leur motivation plutôt que sur leur seul parcours académique. Cette approche ouvre les portes de l'entreprise à des profils variés. La signature d'un accord handicap pour la période 2025-2027 traduit la volonté de l'entreprise de promouvoir l'inclusion et l'égalité des chances, avec des aménagements concrets et un accompagnement personnalisé des collaborateurs en situation de handicap.

#### Cap sur 2026 : 40 ans tournés vers l'avenir

L'année 2026 sera marquée par les 40 ans de BCF Life Sciences. Pour célébrer cet anniversaire, l'entreprise organisera un événement autour de l'innovation, de la réduction de l'empreinte carbone et des avancées scientifiques qui façonnent son

avenir. Une occasion de mettre en lumière les défis et ambitions d'une entreprise résolument tournée vers demain.

#### Rejoindre BCF Life Sciences

Pour les Pleucadeuciens en recherche d'opportunités professionnelles, BCF Life Sciences propose des métiers variés : production, maintenance, qualité, recherche et développement, logistique, fonctions support... L'entreprise investit dans la formation continue et offre des perspectives d'évolution à ses collaborateurs. Travailler chez BCF Life Sciences, c'est intégrer une entreprise industrielle qui place le bien-être de ses équipes au centre de ses préoccupations et qui s'engage concrètement dans la transition écologique et sociale.

Les personnes intéressées peuvent consulter les offres d'emploi sur le site internet de l'entreprise ou contacter directement le service des ressources humaines. Pour suivre l'actualité de BCF Life Sciences, retrouvez l'entreprise sur LinkedIn !

• **CONTACT** : 02 97 26 91 21

# BRITEK

**BRITEK, entreprise spécialisée dans l'industrie alimentaire, propose du matériel pour la transformation, la cuisson et le conditionnement des produits agroalimentaires.**

Les habitudes culinaires changent...  
La tendance actuelle est à la portion et au haché de produits transformés.



Nos équipements permettent le conditionnement de viande hachée en barquettes de différents formats avec différents accompagnements (légumes, riz, pommes de terre vapeur...).



Plusieurs de ces machines sont déjà en production sur le territoire national.

Nous serons présents sur notre stand au salon annuel du Carrefour des Fournisseurs de l'Industrie Agroalimentaire (CFIA) qui se tiendra à Rennes le 10, 11 et 12 mars 2026.

BRITEK répond constamment aux besoins et attentes de sa clientèle.

## CONTACT

02 97 26 91 91

info@britek.com



# SARIC

**Basé à Pleucadeuc, dans le Morbihan, le site Vestal Saric, filiale de Vestal Group, est l'un des pôles majeurs spécialisés dans le thermoformage, l'usinage et l'assemblage de pièces plastiques.**

Depuis sa création en 1951, l'entreprise n'a cessé d'innover et continue de se développer au cœur d'un groupe solide et agile. L'entreprise travaille pour divers secteurs d'activité tels que :

- |                   |                      |                |
|-------------------|----------------------|----------------|
| • Nautisme/ Naval | • Agriculture        | • Electronique |
| • Loisirs         | • Automobile         | • Consommation |
| • Médical         | • Mobilité           | • Bâtiment/    |
| • Ferroviaire /   | • Industrie/ Energie | Architecture   |
| Aéronautique      |                      |                |

## Rétrospective 2025

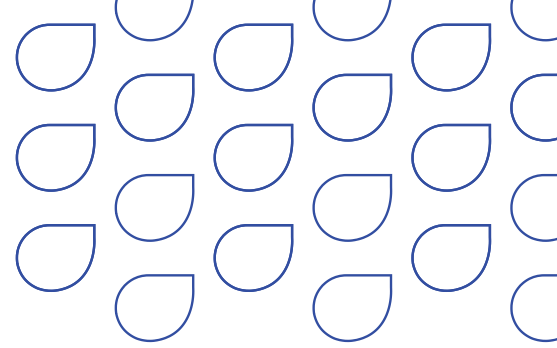
En 2025, Vestal Saric a consolidé sa position stratégique au sein du groupe grâce à des investissements continus qui ont renforcé ses capacités industrielles. Grâce à des équipements modernisés et à l'intégration de technologies 4.0, l'entreprise répond désormais plus efficacement aux besoins de ses clients.

Sur le plan environnemental, l'entreprise poursuit ses efforts avec la mise en avant de solutions plus durables, notamment en intégrant des matériaux éco-conçus et recyclables dans ses process de production. Les équipes ont également travaillé à l'optimisation des chutes plastiques pour réduire l'empreinte carbone globale du site.

## Perspectives 2026

- **Modernisation accrue** : poursuite des investissements pour renouveler les lignes de thermoformage et les centres d'usinage, avec pour objectif une précision et une productivité encore accrues.
- **Transition écologique** : accent renforcé sur le recyclage et l'optimisation énergétique des process industriels.
- **Proximité clients** : renforcement du co-développement et de l'accompagnement dès la phase de conception pour optimiser les coûts et les délais.
- **Optimisation logistique** : amélioration des flux internes pour garantir une réactivité maximale et une flexibilité adaptée aux variations de production.





# CAP SOLUTIONS CULINAIRES

## **CAP Solutions Culinaires : Un laboratoire de Recherche & Développement flambant neuf !**

Comme nous vous l'indiquions il y a un an, nous avons pris possession, à la fin de l'année 2025, de notre nouveau laboratoire de Recherche & Développement.

Ce bâtiment de 400 m<sup>2</sup>, combinant un espace de réception clients et un laboratoire moderne pour nos équipes R&D, nous permettra désormais d'accueillir nos partenaires dans un cadre à la fois convivial, professionnel et innovant.

Véritable outil de développement, cette nouvelle infrastructure accompagne notre ambition : concevoir des aides culinaires sur mesure et poursuivre notre croissance sur de nouveaux marchés.

Malgré un contexte national instable qui pèse sur notre secteur, notre activité "sauces" reste dynamique et connaît une croissance modérée mais continue.

L'activité du site de Maltête, dédiée à la découpe de bardes, reste plus fragile économiquement, même si la fin d'année apporte toujours un pic d'activité saisonnier.

### **2026 : une année symbolique**

L'année 2026 marquera une étape importante pour CAP Solutions Culinaires : nos 50 ans ! Fondée en 1976, l'entreprise a débuté son aventure industrielle à Pleucadeuc, sur le site de Maltête. Le site de Brétin a vu le jour en 1992, et depuis 2015, CAP est une filiale du Groupe Jean Floc'h. A cette occasion, nous dévoilons également un nouveau logo pour l'année 2026.



L'univers industriel est exigeant, mais c'est dans cette exigence que nous puisons notre force. Notre histoire s'est construite sur la capacité à apprendre, à s'adapter et à innover. Je tiens à saluer la vision de mes prédécesseurs, la confiance de nos clients et surtout l'engagement de toutes nos équipes.

**Continuons avec ces valeurs, belle et heureuse année 2026 !**

Valentin Joubreil,  
Directeur CAP Solutions Culinaires



# ECHOS DE QUELQUES

## ENTREPRISES ARTISANALES

LA PAROLE À  
MYLÈNE TEMANS



## MASSAGES ET BIEN-ÊTRE

puis elle se laisse complètement porter par le massage. L'objectif est qu'elle puisse déconnecter et ressortir vraiment apaisée."

### Qui sont vos principaux clients ?

"Principalement des habitants de Pleucadeuc, de Molac et des communes aux alentours, l'objectif est d'élargir ma clientèle petit à petit."

### Comment faites-vous connaître votre activité ?

"Je communique via Facebook, des flyers et grâce au bouche-à-oreille. Les clientes peuvent découvrir mes prestations, mes tarifs et prendre rendez-vous en ligne sur mon site internet : [www.massagesbienetre56.fr](http://www.massagesbienetre56.fr)."

### Qu'appréciez-vous le plus dans votre métier ?

"Le contact avec les clients, les échanges, le fait de pouvoir apporter du bien-être. C'est un métier apaisant et gratifiant. J'aime voir les personnes ressortir détendues et sereines."

### Avez-vous des projets ou des nouveautés à venir ?

"Oui, j'ai plusieurs idées en projet : intervenir en entreprise pour des massages ciblés sur les zones sollicitées en fonction du travail, et proposer de nouveaux massages. Je laisse l'activité évoluer naturellement."

### Un mot pour les habitants de la commune ?

"Merci aux personnes qui me font déjà confiance. Je serai ravie d'accueillir celles et ceux qui souhaitent découvrir mes prestations, selon mes disponibilités. Au plaisir de vous recevoir."

### • CONTACT :

[mylenetemans.contact@gmail.com](mailto:mylenetemans.contact@gmail.com)  
6 avenue de Paris, 56140 Pleucadeuc

### Pouvez-vous vous présenter en quelques mots ?

"Après un BTS esthétique, une licence professionnelle en biotechnologie et un master en logistique, j'ai travaillé plusieurs années dans la vente et dans l'industrie en gestion de production dans différents domaines. Même si ce parcours m'a beaucoup apporté, j'ai toujours eu en tête le projet de revenir au métier que j'avais envie d'exercer dès le début : le bien-être et l'esthétique. En 2024, j'ai décidé de franchir le cap. J'ai suivi plusieurs formations pour me spécialiser avant de m'installer."

### Qu'est-ce qui vous a donné envie de vous orienter vers le massage et le bien-être ?

"C'est un domaine qui me passionne depuis longtemps. J'avais besoin d'exercer un métier où je me sens utile et qui apporte du positif aux gens. Dans un monde où tout va trop vite, nous avons besoin de nous sentir bien, de retrouver de la douceur et des moments rien que pour nous."

### Depuis combien de temps exercez-vous cette activité et pourquoi avoir choisi de vous installer ici, à Pleucadeuc ?

"J'habite Pleucadeuc depuis 13 ans. Quand le maire m'a proposé un local, cela a été un vrai soutien et une opportunité idéale pour lancer mon activité. C'était important pour moi de commencer ici, au cœur de la commune."

### Quels types de massages ou prestations proposez-vous ?

"Je propose actuellement six massages :

- massage relaxant dos,
- massage celtique,
- massage vietnamien,
- massage ayurvédique,
- massage aux pierres chaudes,
- massage visage "lifting japonais".

Ma carte pourra évoluer avec le temps selon les besoins et les envies des clients."

### Quelle est votre approche du bien-être ? Avez-vous une philosophie particulière ?

"Pour moi, le bien-être doit être naturel, avec bienfaits et douceur. L'ambiance, les produits, l'environnement... Tout doit aller dans ce sens. Je veux vraiment proposer une parenthèse, un moment chaleureux et apaisant où l'on peut se laisser aller. Le bien-être est essentiel : ça joue sur notre santé, notre moral, notre énergie. Se sentir bien, c'est fondamental."

### Quels produits ou techniques privilégiez-vous ?

"J'utilise des produits naturels. Je travaille avec des huiles fabriquées à Allaire, à base de microalgues. J'accorde beaucoup d'importance à la qualité et à l'aspect écologique."

### Comment se déroule une séance type chez vous ?

"La cliente arrive, je l'accueille dans un espace calme et chaleureux. Elle s'installe,





### Présentation

"Je m'appelle Justine Morice. Après le bac, j'ai intégré une école d'infirmière pendant un an et demi, mais je me suis rapidement rendu compte que ce métier ne me correspondait pas complètement. J'ai alors travaillé en tant qu'aide-soignante en EHPAD en attendant de trouver ma voie. Ensuite, je me suis orientée vers l'ergothérapie à Rennes où j'ai suivi un cursus de trois ans : première année avec des stages, deuxième et troisième année en alternance à la clinique de santé mentale de Guérande. Aujourd'hui, je travaille en libéral à mi-temps et également en EHPAD de Redon."

### Qu'est-ce qui vous a donné envie de devenir ergothérapeute ?

"À la base, je souhaitais devenir kinésithérapeute. Après une remise en question, je me suis intéressée à l'ergothérapie, qui lie à la fois le paramédical et le social, mais surtout qui permet de prendre en soin la personne dans sa globalité."

### Comment décririez-vous l'ergothérapie à quelqu'un qui ne connaît pas ce métier ?

"Les soins apportés par l'ergothérapeute permettent à la personne soignée de rester le plus autonome possible malgré son handicap et de lui donner le pouvoir d'agir

et de choisir ce qu'elle souhaite malgré ses limitations. Les patients sont des personnes ayant des handicaps physiques ou psychiques, des blessures temporaires ou de longue durée, mais aussi des troubles comme le TDAH (Trouble du Déficit de l'Attention avec ou sans Hyperactivité) ou la dyslexie.

### Quel public accompagnez-vous ?

"Je travaille avec tous les âges : des nourrissons aux personnes âgées."

### Pourquoi avoir choisi de vous installer dans notre commune ?

"Je suis résidente à Pleucadeuc. La commune se développe dans le paramédical et c'est un cadre idéal pour compléter les autres disciplines paramédicales et proposer une prise en charge globale et pluridisciplinaire aux habitants."

### Quels services proposez-vous dans votre cabinet ?

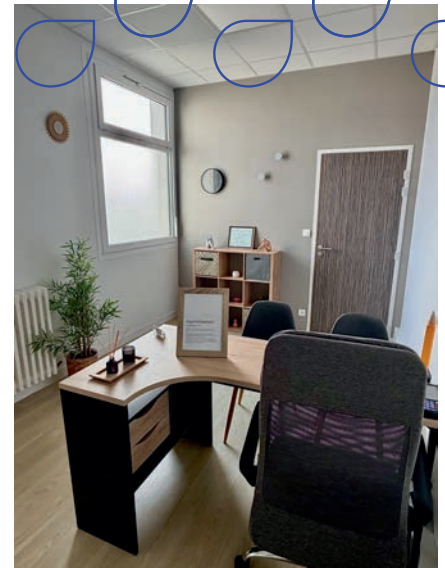
- L'accompagnement dans la scolarité (dyslexie, dysorthographe, dyscalculie, ...).
- La mise en place d'aides techniques et fauteuils roulants.
- L'aide au réaménagement du domicile pour favoriser le maintien à domicile.
- L'accompagnement des jeunes adultes, aménagement de poste de travail et interventions sur l'environnement.

### Intervenez-vous également à domicile et comment est organisé le cabinet ?

"Oui, je réalise des séances à domicile, en cabinet, en structures comme les EHPAD, MAPA ou écoles. Le cabinet comprend une pièce classique pour les bilans et rééducations ainsi que pour les activités rééducatives."

### Avez-vous une spécialité ou une approche particulière dans votre pratique ?

"Je pars toujours des besoins et des souhaits de la personne avant de m'adapter



à son handicap. L'humain passe avant la pathologie."

### Quels sont vos projets pour développer votre activité ?

- Travailler en collaboration avec d'autres professionnels de la commune et des alentours
- Mettre en place des ateliers de prévention des chutes pour les personnes âgées.
- Suivre une formation en 2026 sur l'expertise des dommages corporels dans le cadre d'accidents de la route et/ou des accidents de la vie quotidienne."

### Quels bénéfices concrets vos patients retirent-ils de l'ergothérapie ?

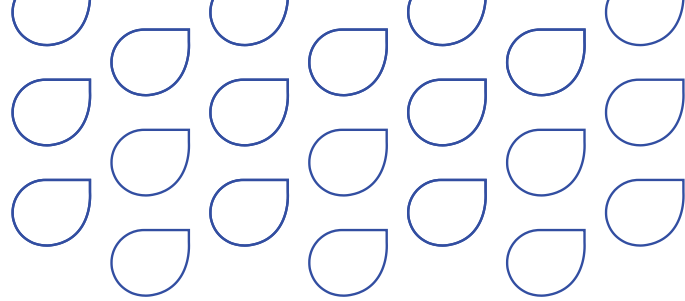
"Plus d'autonomie et de liberté, la possibilité de faire ce qu'ils souhaitent malgré leur handicap, le développement de nouvelles capacités, la satisfaction personnelle, la fierté et la confiance en soi."

### Quel message souhaitez-vous adresser aux habitants pour mieux faire connaître l'ergothérapie ?

"N'hésitez pas à venir vous renseigner, même si ce n'est pas pour un rendez-vous immédiat. Posez vos questions et intéressez-vous à ce métier..."

### CONTACT

ergobreizh@gmail.com  
06 73 58 27 74



## Ouverture prochaine d'un

# MAGASIN D'OPTIQUE "AU POINT DE VUE"

LA PAROLE À  
JULIE RACOUËT

### **Pouvez-vous vous présenter en quelques mots ?**

"Je suis originaire de Pleucadeuc, j'ai 31 ans et je suis opticienne depuis 2017."

### **Qu'est-ce qui vous a motivé à ouvrir un cabinet d'optique dans notre commune ?**

"L'envie de me mettre à mon compte, l'opportunité d'un local disponible, et idéalement situé : l'ancienne boucherie en centre bourg. Je l'avais repéré et j'avais la volonté de répondre à la demande des habitants m'ont naturellement conduite à ouvrir un magasin d'optique à Pleucadeuc."

### **Comment s'est déroulé le processus d'installation de votre cabinet ?**

"J'ai visité les lieux en 2020, ce qui m'a permis d'imaginer le projet. Nous avons ensuite travaillé sur les premières idées sur plans afin d'adapter l'espace aux besoins d'un magasin d'optique. Au fil des années et des mois de travaux, la municipalité et moi, avons peaufiné au mieux le local commercial."

### **Quels services proposerez-vous au sein de votre cabinet ?**

"Je proposerai des lunettes sur prescription, des lentilles, des lunettes solaires, la vérification de la vue, des produits d'entretien et divers accessoires. Dans une idée de développement de service, j'envisage d'intégrer un professionnel de l'audition dans le local qui a déjà été pensé à cet effet."

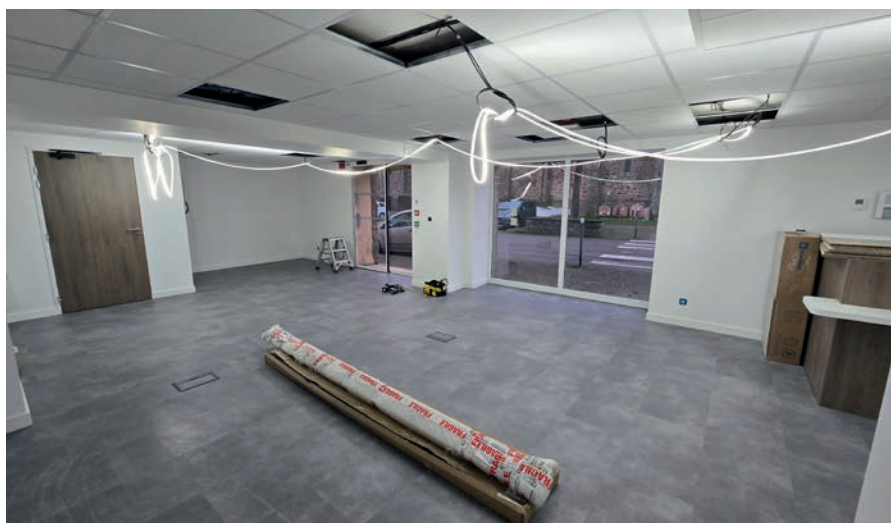
### **Quelles sont les spécificités ou points forts de votre enseigne ?**

"Je souhaite répondre aux besoins de tous : enfants, adultes et seniors. C'est un commerce de proximité, disponible, à l'écoute et proche des habitants. J'attache une grande importance à présenter, à mes futurs clients, les innovations et les dernières tendances. C'est pourquoi je participe chaque année à tous les rendez-vous professionnels nationaux. Les nouvelles collections et technologies seront rapidement proposées à Pleucadeuc. Le cabinet sera accessible à tous, avec des équipements et des solutions adaptés aux personnes âgées comme aux enfants."



### **Proposerez-vous des examens de vue ou un suivi personnalisé ?**

"Je réaliserai des vérifications de la vue gratuites sur prescription. Je procéderai à l'adaptation de la prescription et m'occuperai de transmettre le compte rendu à l'ophtalmologiste pour qu'il conserve les informations du suivi. Dès la vérification de la vue terminée, il sera immédiatement possible d'utiliser le résultat pour commander une nouvelle paire de lunettes."







**Comment décririez-vous votre approche du conseil auprès des clients ?**

"Je privilégierai un accompagnement de qualité, personnalisé, et toujours adapté aux besoins de chacun."

**Quels seront vos horaires d'ouverture ?**

"Les horaires restent à confirmer. Pour l'instant, l'ouverture est prévue du mardi au samedi, de 9h30 à 13h15 et de 14h00 à 19h00, mais ils pourront évoluer en fonction du flux de passage des habitants."

**Depuis combien de temps travaillez-vous dans le domaine de l'optique ?**

"Je travaille dans ce domaine depuis 2017. Avant cela, j'ai effectué un bac pro en immersion dans ce milieu dès la classe de seconde, où j'ai réalisé de nombreux stages."

**Qu'est-ce que vous aimez le plus dans votre métier ?**

"J'apprécie particulièrement la partie technique, notamment la réalisation complète des équipements optiques."

**Quelles seront les principales prestations que vous proposerez au quotidien ?**

"La vérification de la vue sur prescription, le choix et la fabrication des lunettes, les équipements adaptés en fonction de l'ordonnance, des besoins, de la morphologie et des goûts, un suivi personnalisé sur deux ans, ainsi que l'ajustement et les réglages des montures."

**Aurez-vous des équipements particuliers ?**

"Oui, j'aurai une machine pour tailler les verres, un espace d'examen de vue équipé de lunettes de réfraction, un appareil de prise de mesure et un espace adapté aux enfants."

**Travaillez-vous avec les mutuelles ?**

"J'essaierai de collaborer avec un maximum de mutuelles. C'est un projet en cours, même si toutes ne sont pas compatibles avec le fonctionnement d'un commerce de proximité."

**Y aura-t-il des services rapides (réparations, réglages, nettoyage) ?**

"Oui, les services rapides resteront accessibles pour des réparations ou réglages. Ils seront mis à disposition à tout moment."

**Les habitants devront-ils prendre rendez-vous ou pourront-ils venir directement ?**

"La plupart des services seront disponibles sans rendez-vous. La vérification de la vue pourra se faire sur rendez-vous selon les besoins, mais l'accueil restera possible en direct."

**Avez-vous un site internet ou un numéro de téléphone de contact ?**

"Un site internet et des réseaux sociaux seront prochainement mis en place. En attendant, je suis joignable au 06 42 21 29 08 ou par email à apvoptique@gmail.com."

**Avez-vous un mot pour encourager les habitants à découvrir votre cabinet ?**

"Je les invite à venir découvrir les collections, poser leurs questions et se laisser guider. Qu'ils n'hésitent pas à être curieux !"

**Souhaitez-vous apporter une précision sur votre installation ?**

"Je serais accompagnée dès le début par une vendeuse à mes côtés, également une habitante de la commune, Corinne Mignot. Le cabinet ouvrira début 2026, en fonction de l'avancée des travaux."



## OBC MOBILITÉ, LE 1<sup>ER</sup> JANVIER ÇA BOUGE



La mise en place d'un service de transport en zone rurale représente un véritable défi. Pourtant, ce type de service est fortement attendu par les habitants. C'est pourquoi OBC s'attache à faire évoluer régulièrement son offre de mobilité, qui constitue un enjeu majeur d'équité territoriale et de lien social.

Pour mieux s'adapter aux habitudes de déplacement des habitants, De l'Oust à Brocéliande a repensé son réseau de transport. Moins de lignes de bus, mais un service de transport à la demande renforcé pour plus de souplesse et de proximité. Par ailleurs, l'offre de vélos à assistance électrique se concentre désormais uniquement sur la location de courte durée, une façon idéale de tester le vélo électrique avant de se lancer dans l'achat. Enfin, depuis mars 2025, la collectivité encourage le covoiturage du quotidien en finançant les trajets réalisés via l'application BlaBlaCar Daily.

**Plus de transport à la demande, moins de bus**

**BlaBlaCar daily, le covoiturage domicile-travail**

**TRANSPORT à la DEMANDE**

Le transport à la demande c'est un transport collectif qui fonctionne sur réservation pour tous les habitants de la communauté de communes. (dès 16 ans pour les enfants non accompagnés).

**Pour aller où ?**

- De son domicile au centre-ville/bourg d'une des 26 communes. Vous serez déposé à un point d'arrêt dans le centre de la commune, tels que commerces, supermarchés, équipements médicaux (hôpital, clinique, pôle de santé, EHPAD, Foyer Logement), équipements sportifs (piscine, stade), équipements petite enfance (Multi accueils, LAEP), service public (Maisons France Service).
- Dessert également Ploërmel (aux arrêts du RIV : à la gare routière de Rihumpol, à l'hôpital et à la Mission locale, place Lamennais).

**Comment ?**

- Je réserve auprès de la centrale de réservation, jusqu'à 17h la veille du déplacement. Pour un déplacement le lundi, réservez le vendredi.
- Je donne mon nom et mes coordonnées.
- J'indique mon adresse, la destination et les horaires de mon choix.
- Je me tiens prêt devant mon domicile et je règle mon voyage auprès du conducteur. (en espèce uniquement).

**Quand ?**  
Du lundi au samedi (sauf jours fériés).

	Matin	Après-midi
Trajet «Aller» depuis le domicile	entre 9h et 9h30	entre 14h et 14h30
Trajet «Retour» depuis le point de dépôt	entre 11h30 et 12h	entre 17h et 17h30

L'horaire de prise en charge peut varier selon le circuit effectué.

**Je réserve gratuitement au 02 99 300 300**  
Le centre de réservation est ouvert du lundi au samedi de 8h à 20h.

**2€ Le trajet**

**1€ Tarif solidaire**  
(moins de 25 ans et bénéficiaire de la complémentarité santé solidaire)

**Gratuit**  
pour les enfants de 5 ans et moins accompagnés d'un adulte

OBC a noué un partenariat avec BlaBlaCar Daily, une plateforme dédiée au covoiturage conçue pour les trajets du quotidien en soutenant financièrement les trajets en covoiturage. Grâce à cette aide, les conducteurs reçoivent entre 1,50€ et 3€ à chaque covoiturage, par passager, et le trajet devient gratuit pour le passager. En cas d'annulation de dernière minute du trajet retour par le conducteur ou conductrice, le retour au domicile est assuré.

Sur le territoire d'OBC, déjà plus de 4500 personnes sont inscrites sur BlaBlaCar Daily et les territoires voisins ont également engagé ce même partenariat favorisant une large communauté de covoitureurs.

### • POUR TOUT SAVOIR SUR OBC MOBILITÉ :

[www.oust-broceliande.bzh/mon-quotidien/mobilites-et-transport/](http://www.oust-broceliande.bzh/mon-quotidien/mobilites-et-transport/)



## GUIDE D'ACCUEIL POUR LES NOUVEAUX HABITANTS

*A travers le "Guide nouvel habitant", OBC souhaite accompagner chaque nouvel arrivant dans son installation et lui offrir une porte d'entrée vers la richesse du territoire et les multiples services de proximité mis en place.*

Il incarne l'engagement de la communauté de communes à renforcer le lien entre les citoyens et les services publics.

Le guide a été conçu pour faciliter l'intégration des nouveaux habitants au sein des 26 communes, mais également pour les habitants curieux de mieux connaître leur environnement. Il reflète la volonté d'OBC de rendre l'information accessible, claire et utile à toutes celles et ceux qui choisissent de vivre ici.

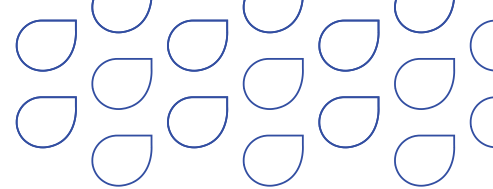


En effet, être un territoire attractif est une chance pour l'ensemble des communes, des habitants et de des entreprises. Le guide a été imaginé comme un compagnon de route pour les premiers pas sur le territoire, et ainsi donner toutes les chances aux nouveaux résidents de se sentir rapidement des habitants intégrés. Il n'a pas vocation à tout dire, mais à orienter, à faciliter la vie et à donner les clés pour en profiter pleinement.

De la découverte du territoire aux services publics, en passant par la culture, l'habitat et l'entrepreneuriat, chaque rubrique a été pensée pour accompagner le nouvel habitant.

Il est accessible sur le site internet d'OBC et mis à la disposition des habitants à l'accueil d'OBC ainsi que dans les mairies de la communauté de communes.





# LE COÛT DES DÉCHETS

**Aujourd'hui, les collectivités sont de plus en plus impactées financièrement par un renchérissement des divers coûts de gestion des déchets. Ainsi, contenir les dépenses qui pèsent sur les usagers et faire évoluer les pratiques dans une réflexion environnementale globale, tel est le casse-tête auquel est confronté l'ensemble des collectivités.**

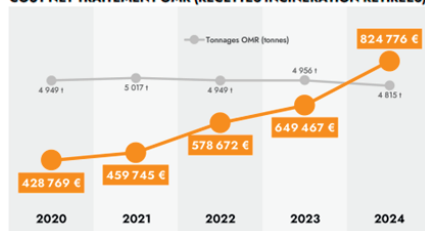
Neuf collectivités sur dix ont constaté, en 2023, une hausse de gestion des déchets. Engagée en 2024 par De l'Oust à Brocéliande Communauté, l'évolution des modes de collecte et de tarification (harmonisés sur les secteurs de Malestroit et de la Gacilly) a pour objectif de contenir significativement les coûts de ce service aux habitants. Ainsi, le nombre d'agents est passé de 32 à 24, et le nombre de camions de 6 à 4. Par ailleurs, la mise en place de points d'apport volontaire pour la collecte des ordures ménagères résiduelles et l'automatisation du calcul de leur taux de remplissage permet d'optimiser les coûts de transport et de logistique de collecte (tournées des camions). Néanmoins, ce nouveau dispositif permettra seulement de contenir l'augmentation de la facture.

## Un budget déchets qui doit s'équilibrer par ses propres ressources

La redevance déchets finance 75% du coût global du service, tandis que les 25% restants sont principalement couverts par la revente de matériaux, des subventions, les soutiens des éco-organismes. Dans un contexte d'explosion des coûts, et sachant que le budget déchets doit

s'équilibrer par ses propres ressources, des augmentations de la redevance déchets ont été nécessaires. Lesquelles ont été plus conséquentes lors des dernières années, d'autant que de 2017 à 2020, le conseil communautaire a décidé de ponctionner

COÛT NET TRAITEMENT OMR (RECETTES INCINÉRATION RETIRÉES)



les réserves financières afin de financer les surcoûts.

Pour faire en sorte que cette répercussion soit la plus équitable possible, De l'Oust à Brocéliande Communauté a décidé, pour 2025, de rééquilibrer ses grilles tarifaires en augmentant moins fortement les foyers déjà plus proches du coût réel du service.

## Des charges qui ne cessent d'augmenter

En quatre ans, le coût du traitement des ordures ménagères résiduelles (OMR) a quasiment doublé, passant de 428 769 € en 2020 à 824.776 € en 2024, alors que le tonnage a légèrement diminué (4 949 à

4 815 tonnes). Cette envolée des dépenses est principalement due aux coûts de traitement, à l'inflation et à l'augmentation de la Taxe générale sur les activités polluantes (TGAP) imposée par la loi aux collectivités ayant recours à l'enfouissement et à l'incinération. Ainsi, la TGAP est passée, entre 2020 et 2025, de 9 € à 24 € pour les ordures ménagères résiduelles incinérées et de 17 € à 65 € pour les encombrants enfouis. Pour cette dernière, il est envisagé une nouvelle augmentation à 100 € pour 2026... La hausse des coûts de l'énergie et les mises aux normes des plateformes de traitement ont impacté fortement le budget déchets.

Chaque année, les erreurs de tri dans les "poubelles jaunes" ont des répercussions financières à travers les refus de tri, synonymes de perte de recettes au niveau du tri des emballages et coûts supplémentaires pour leur incinération. Ainsi, en 2024, les erreurs de tri des "poubelles jaunes" ont coûté plus de 80 000 € au budget déchets et donc aux usagers (5 €/foyer).

De plus, un emballage trié coûte 40% moins cher que s'il est traité dans le flux des ordures ménagères résiduelles.

## Quelles perspectives ?

Pour contenir les coûts, à 45% imputables au traitement des déchets, l'objectif est clair : réduire le volume de déchets produits et faire en sorte que chaque déchet soit traité au bon endroit. En priorité, nous devons agir sur les incivilités et les erreurs de tri. Par ailleurs, une transition vers des achats responsables et sans emballage est à encourager. Il est également possible de déposer ses suremballages dans les supermarchés de plus de 400 m<sup>2</sup>, lesquels sont tenus de mettre en place un dispositif permettant aux clients de se débarrasser des emballages à la sortie des caisses. L'ensemble des supermarchés d'OBC a été informé par la collectivité de cette réglementation.



# SYNDICAT MIXTE DU GRAND BASSIN DE L'OUST

Le Syndicat Mixte du Grand Bassin de l'Oust (SMGBO) œuvre depuis plusieurs années pour la préservation de la ressource en eau, la restauration des milieux naturels et la promotion de la biodiversité sur un vaste territoire regroupant 126 communes dont Pleucadeuc.

**Son action s'appuie sur une vision globale du bassin versant, avec pour objectifs principaux :**

- Préserver et améliorer la qualité de l'eau et des milieux aquatiques ;
- Adapter la gestion de l'eau aux enjeux du changement climatique ;
- Restaurer la biodiversité, notamment à travers le maintien du bocage et des zones humides ;
- Sensibiliser les habitants et les collectivités aux enjeux de l'eau et de l'environnement.

Le programme d'actions 2025-2027, traduit cette volonté d'agir concrètement sur le terrain, en partenariat avec les

communes, les exploitants agricoles et les habitants.

## **Des projets concrets à Pleucadeuc en 2026 :**

*Bocage : un nouveau linéaire de haies*

Un projet de plantation de 740 mètres de haie bocagère est prévu début 2026 sur la commune de Pleucadeuc. Cette action contribuera à renforcer le maillage bocager, véritable allié de la biodiversité et de la gestion des eaux pluviales. Les haies participent à la lutte contre l'érosion des sols, favorisent la faune locale et embellissent le paysage rural.

Milieux aquatiques : Programme de restauration en cours sur le bassin versant de la Claie Le SMGBO prépare également la programmation des futurs travaux sur le bassin versant de la Claie, qui concerne plusieurs communes dont Pleucadeuc. Suite à l'enquête publique qui s'est déroulée en fin d'année 2025 pour recueillir les avis des habitants et

acteurs locaux, le travail de prospection va pouvoir commencer. Comme lors de la première programmation, les travaux de restauration des rivières seront réalisés avec l'accord des propriétaires et exploitants concernés. La programmation présentée est donc une base de discussion et les actions réellement entreprises peuvent varier en temps et en nature.

## **SYNDICAT MIXTE DU GRAND BASSIN DE L'OUST**

02 97 73 36 49

[accueil@grandbassinloust.fr](mailto:accueil@grandbassinloust.fr)

[www.grandbassinloust.fr](http://www.grandbassinloust.fr)



## FRANCE SERVICES

### **Un service public de proximité et gratuit !**

Une équipe d'agents polyvalents vous accompagne dans les principales démarches administratives de la vie quotidienne. Les démarches sont assurées en lien avec les partenaires nationaux et locaux.

Une aide disponible pour la constitution d'un dossier en ligne, la numérisation de documents et l'intégration au dossier numérique.

- Allocations familiales et sociales
- Gestion de mon espace France Travail
- Mon compte [ameli.fr](http://ameli.fr) et [msa.fr](http://msa.fr)
- Démarches ANTS France Titres: carte grise, permis de conduire, papiers

d'identité (pré-demandes passeport, carte d'identité ...)

- Gestion de mon espace [impots.gouv.fr](http://impots.gouv.fr)
- Préparer et demander sa retraite en ligne
- Création des espaces pour les demandes "ma prime rénov"/"ma prime adapt"
- Chèque énergie : simulation, réclamation et non réception titres
- Création d'adresse mail, scan, impression en lien avec les partenaires
- Postes informatiques en libre service pour des démarches administratives.

Pour tous renseignements ou pour prendre rendez-vous, les bureaux de France Services les plus proches sont à Sérent : 6 rue Vautelin et Mariani  
02 97 22 58 59

- lundi : 9h -12h30
- mardi : 9h-18h30 (sans interruption)
- mercredi : 8h-12h30 | 13h30-17h30
- jeudi : 9h-12h30 | 13h30-17h30
- vendredi : 9h-12h30

**Des permanences peuvent être effectuées, sur rendez-vous à la médiathèque de Pleucadeuc.**

### **CONTACT :**

[franceservices@oust-broceliande.bzh](mailto:franceservices@oust-broceliande.bzh)



## DE NOUVEAUX VISUELS SUR LES BÂTIMENTS PUBLICS DE PLEUCADEUC



## PAYS DE PLOËRMEL - CŒUR DE BRETAGNE A ARRÊTÉ SON NOUVEAU SCoT !

*Après près de deux ans de travail,  
le Schéma de Cohérence Territoriale  
(SCoT) du Pays de Ploërmel - Cœur de  
Bretagne a été arrêté lors du comité  
syndical du 12 novembre 2025.*

### Un SCoT, qu'est-ce que c'est ?

Le SCoT est le projet d'aménagement du territoire à l'échelle du Pays de Ploërmel-Cœur de Bretagne pour les 15 prochaines années, soit jusqu'en 2040. Il fixe les grandes orientations sur différentes thématiques qui touchent le quotidien de chacun : logements, activités économiques, commerces, mobilités, environnement, tourisme agriculture. Ces grandes orientations seront ensuite reprises dans les documents d'urbanisme (Plan Local d'Urbanisme) ainsi que dans les politiques publiques des deux communautés de communes : Ploërmel Communauté et de l'Oust à Brocéliande Communauté.



### Comment prendre connaissance du SCoT ?

Les pièces du SCoT sont disponibles sur le site internet du Pays de Ploërmel-Cœur de Bretagne. Vous pouvez y accéder, via cette adresse : <https://www.pays-ploermel.fr/les-missions-du-petr/urbanisme>

Afin de recueillir l'avis des habitants, une enquête publique sera réalisée lors du premier semestre 2026. Lors de cette procédure, vous pourrez donner votre avis sur le SCoT et consulter l'ensemble des pièces qui seront disponibles soit en ligne ou à votre disposition dans des lieux physiques. Une campagne de communication sera réalisée afin de vous avertir des dates de l'enquête publique.

**Nous comptons sur votre participation !**

# NOS OUTILS DE

## COMMUNICATION

### LE SERVICE COMMUNICATION

*Le service communication de la commune de Pleucadeuc est à votre service.*

Il est à la disposition des associations pour la réalisation de visuels, affiches, flyers ...

Il est à la disposition des usagers pour toute publication d'intérêt général.

• **CONTACT :**

communication@pleucadeuc.bzh  
02 97 26 98 63

### RÉSEAUX SOCIAUX

*Pour rester informé de l'actualité de notre commune, n'hésitez pas à consulter régulièrement nos pages Facebook et Instagram.*



### L'EXTENSION .BZH

*Dorénavant, la commune de Pleucadeuc utilise l'extension .bzh pour le site internet et les adresses électroniques des différents services et des élus.*

La commune a souhaité montrer son attachement à la Bretagne en adoptant .bzh à ses outils de communication. .bzh est un domaine de premier niveau générique d'Internet qui s'adresse aux institutions, entreprises, associations et personnes.

### SITE INTERNET

Consultez le site Internet de Pleucadeuc à l'adresse : **www.pleucadeuc.bzh**, votre portail numérique vers l'information locale, les événements passionnants et les ressources essentielles pour une communauté dynamique et connectée. Il se veut facile à consulter, en particulier avec les accès directs (démarches administratives, associations;).



*Nous encourageons vivement tous les professionnels et les responsables des associations à nous faire part de toute erreur ou modification nécessaire sur les annuaires en ligne, afin d'assurer l'exactitude et la pertinence des informations. Votre contribution précieuse nous aidera à maintenir la qualité de nos services.*

### APPLICATION CENTOACCESS

*Sur cette application, vous trouverez toutes les informations présentes sur le panneau d'affichage situé sur la place des Tilleuls mais aussi bien d'autres choses...*

N'hésitez pas à télécharger cette application sur votre smartphone !



Installez **gratuitement** l'application sur votre smartphone ou tablette !

Lancez l'application et recherchez **Pleucadeuc** en tapant son nom et mettez la en favori

Visionnez les **actualités** et recevez des **alertes en temps réel**.



IOS



ANDROID





# AGENDA 2026

Ce calendrier est établi sous réserve de modifications en fonction de l'évolution du fonctionnement des associations. Sa mise à jour sera effectuée à l'aide des divers outils de communication : panneau lumineux, application CentoAccess et pages Facebook et Instagram de la commune au cours de l'année.

## JANVIER

3.....	Galette des rois .....	JA Cyclo VTT
10-11-17-18-24-25 .....	Théâtre .....	Les Baladins de la Claie
13 .....	Assemblée Générale + galette des rois .....	Amitié Country Dance
15 .....	Assemblée Générale + galette des rois .....	AFN
16 .....	Assemblée Générale .....	Comité des fêtes

## FÉVRIER

7.....	Repas .....	JA Basket
8.....	Rando .....	JA Cyclo VTT
14-15 .....	Week-end "C'est gonflé" .....	APEL
28.....	Repas .....	JA Foot

## MARS

7.....	Spectacle de l'école de Saint-Joseph + repas .....	APEL
--------	--	------

## AVRIL

5.....	Concours de pêche .....	Roseau pleucadeucien
18 .....	Bal .....	Amitié Country Dance
25.....	Rando Gourmande .....	JA Basket
30.....	Soirée années 80 .....	Comité des fêtes

## JUIN

6.....	Ball-Trap .....	Société de chasse
6.....	Assemblée Générale .....	JA Basket
13 .....	Course enfants .....	APEL

## JUILLET

21 .....	Repas sous le lavoir .....	Association des commerçants
----------	----------------------------	-----------------------------

## AOÛT

1 <sup>er</sup> .....	Moules frites .....	Comité des fêtes
23.....	Messe et repas .....	Frairie de la Saint-Barthélémy

## SEPTEMBRE

5.....	Forum des activités sportives et culturelles	
6.....	Assemblée Générale .....	Société de chasse
20 .....	Rando des menhirs .....	Journée du Patrimoine

## OCTOBRE

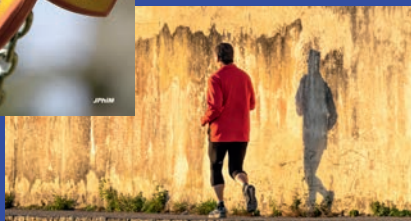
3.....	Soirée Cabaret .....	Comité des fêtes
5-11 .....	Semaine Bleue	
15 .....	Repas des aînés	
25.....	Soirée Halloween .....	Union des commerçants

## NOVEMBRE

9.....	Repas Tartiflette .....	Bagad Aùel Douar
21 .....	Scène Ouverte .....	Les Baladins de la Claie
28.....	Repas à emporter .....	JA Foot

## DÉCEMBRE

10 .....	Assemblée Générale .....	Club de l'Amitié
13 .....	Randonnée des crèches .....	Comité des fêtes
19 .....	Fest-noz .....	Comité des fêtes
19-26 .....	Tournoi Futsal .....	JA Foot



# LA COULEUR JAUNE ET LE SPORT

EXPOSITION AU LAVOIR, ÉTÉ 2025

