

JANVIER 2025

BULLETIN COMMUNAL

PLEUCADEUC

• Commune Accueillante



N°47



ÉDITO

Chères Pleucadeuciennes et Chers Pleucadeuciens,

En juin dernier, vous avez été nombreux à vous déplacer pour l'élection d'une nouvelle équipe municipale, nous vous en remercions. C'est avec beaucoup de plaisir et de passion que je m'appuie sur cette équipe dynamique, disponible et impliquée pour conduire les destinées de notre commune.

Sur ce second semestre 2024, nous avons repris tous les dossiers initiés afin de les mener à bien avec beaucoup de rythme et de travail pour apporter des améliorations lorsque cela était nécessaire. Ainsi la modification simplifiée du Plan Local d'Urbanisme est sur les rails pour intégrer plus de possibilités de rénovation dans nos hameaux et supprimer quelques

contraintes d'urbanisation. Comme illustrée par la photo de couverture de ce bulletin, la liaison douce entre la gare et le bourg est achevée. Les différents dossiers avec les bailleurs sociaux sont sur le point d'entrer en phase opérationnelle : démarrage du local d'optique et d'audition en janvier et du terrassement pour les cabinets dentaires en janvier également. Sur le plan social, la mutuelle JUST est opérationnelle, plusieurs Pleucadeuciens y ont adhéré, les permanences mensuelles en mairie permettent de se renseigner et d'accueillir d'éventuels nouveaux adhérents.

Pour l'année 2025, nous aurons également de nombreux dossiers de construction à suivre avec entre autres, des objectifs de finalisation de la première tranche du restaurant scolaire pour les vacances de février, la mise à disposition du local pour l'opticienne au cours du quatrième trimestre et le chantier de construction des cabinets dentaires pour une livraison à la fin du premier semestre 2026.

Avec la communauté de communes de l'Oust à Brocéliande Communauté (OBC), nous sommes très présents dans les différentes commissions et instances de gouvernance. Nous avons beaucoup accompagné la mise en place du nouveau système de collecte des déchets sur ce dernier trimestre 2024. Merci à chacun et chacune pour les efforts liés à ce changement dans nos habitudes. Le déploiement de la fibre sur notre territoire bénéficie également d'un accompagnement financier important d'OBC en complément de la région Bretagne. Au cours de ce dernier trimestre, nous sommes entrés dans la phase de raccordement des usagers.

Vous allez pouvoir découvrir dans ce bulletin une présentation détaillée des actions de l'équipe municipale mais aussi de la vie dans notre commune, sur le plan économique, social, associatif, éducatif qui font qu'il fait bon vivre à Pleucadeuc.

Merci à toutes les personnes qui ont contribué à la réalisation de ce document, à l'ensemble de l'équipe municipale (élus, services administratifs et techniques) qui œuvrent au quotidien à mes côtés pour répondre à vos nombreuses sollicitations.

Je vous souhaite une très belle année 2025, avec la santé à chacun et chacune d'entre vous et à vos proches. Au plaisir de se retrouver le 24 janvier pour se le dire de vive voix.

Bonne année 2025

LOÏC BALAC
MAIRE DE PLEUCADEUC

PLEUCADEUC
Commune Accueillante

Le Maire, Loïc Balac,
et le Conseil Municipal vous
souhaitent leurs

Meilleurs Vœux | 2025

et vous convient à la traditionnelle
cérémonie des vœux le
VENDREDI 24 JANVIER 2025
à 19h à la salle multifonctions.

Mairie de Pleucadeuc
02 97 26 92 27
accueil@pleucadeuc.fr
www.pleucadeuc.fr

• MAIRIE

02 97 26 92 27
accueil@pleucadeuc.fr

Horaires d'ouverture

Lun. 9h00 - 12h00
Mar. 9h00 - 12h00 & 14h00 - 16h30
Mer. 9h00 - 12h00 & 15h00 - 17h30
Jeu. 9h00 - 12h00 & 14h00 - 16h30
Ven. 9h00 - 12h00 & 15h00 - 17h30
Sam. 9h00 - 12h00
Fermée les samedis durant les vacances scolaires

• MÉDIATHÈQUE

02 97 26 98 68
mediatheque@pleucadeuc.fr

Horaires d'ouverture

Mar. 16h30 - 18h00
Mer. 9h30 - 12h30 & 14h00 - 18h00
Ven. 15h30 - 19h00
Sam. 9h30 - 12h30

• AGENCE POSTALE

02 97 49 91 13

Horaires d'ouverture

Lun. au Ven. 9h30-11h30 & 14h00-16h00
Sam. 10h00-12h00
Levée : 15h

Responsable de rédaction

M. Loïc BALAC, Maire

Crédits photos

Associations, Service de communication,
Mairie de Pleucadeuc, Adobestock.

Création & impression

Ö STUDIO
Parc Activité Laroiseau 2,
16 Rue Gertrude Bell, 56000 Vannes
02 97 26 24 55
julie@ostudio.bzh

LA MOUETTE COMMUNICATION

PA de la Chaussée, 56220 Malansac
02 97 45 45 82
contact@lamouettecommunication.com

Papier du bulletin : certifié PEFC

Programme européen de certification des forêts, créée en 1999 à l'initiative des propriétaires et des exploitants forestiers. La certification PEFC signifie également que le bois provient de forêts gérées durablement, comme l'exigent les critères d'Helsinki, qui définissent une gestion des forêts économiquement fiable, appropriée sur le plan social. La marque PEFC ne peut être utilisée sur les produits que si le pourcentage de fibres certifiées est supérieur ou égal à 70%.

VIE COMMUNALE

P. 04

Vie communale
Travaux réalisés
Projets
Etat-civil
Urbanisme
Informations diverses

ENVIRONNEMENT

P. 11

Et si on parlait de l'environnement...
Nouvelle collecte et gestion des déchets
Composteurs : à vos agendas !
Réglementation sur l'usage du feu en plein air

VIE DE LA JEUNESSE & VIE SCOLAIRE

P. 14

Conseil Municipal des Jeunes
L'ALSH
Le relais petite enfance
Ecole Paul Gauguin Malestroit
Ecole Saint-Joseph Pleucadeuc

VIE ASSOCIATIVE & CULTURELLE

P. 20

Echos des associations
Liste des associations
Médiathèque
Espace multimédia

VIE SOLIDAIRE

P. 30

ADMR - Aide à Domicile en Milieu Rural
Atelier APA
Semaine Bleue
Banque alimentaire
Mutuelle communale

VIE ÉCONOMIQUE

P. 33

Echos de quelques entreprises industrielles
Echos de quelques entreprises artisanales

VIE INTERCOMMUNALE

P. 40

De l'Oust à Brocéliande Communauté
Syndicat Mixte du Grand Bassin de l'Oust
Pays de Ploërmel conseil de développement

INFORMATIONS DIVERSES

P. 41

Le Bafa
France Services

NOS OUTILS DE COMMUNICATION

P. 42

AGENDA 2025

P. 43

TRAVAUX ET PROJETS

CONSTRUCTION DE CABINETS DENTAIRES

Les travaux préliminaires pour le futur cabinet dentaire ainsi que la construction de logement en centre bourg sont en cours, avec la mise en place de voiries provisoires.

Les travaux de voirie et réseaux divers vont débuter en janvier 2025.

Le bailleur Armorique Habitat a lancé la consultation des entreprises le 13 novembre 2024.

CONSTRUCTION DE LOGEMENTS ET D'UN MAGASIN D'OPTIQUE ET D'AUDITION



Projet face sud



MISE À DISPOSITION DE BUREAUX POUR PROFESSIONNELS

A partir du 01/01/2025, la commune de Pleucadeuc propose à la location des locaux à usage professionnel situés 13, avenue de Rochefort en Terre pour une surface totale de 81 m².

Ils se décomposent comme suit :

- 2 espaces tertiaires de 23 et 26 m² à usage de bureau, salle de réunions...
- 1 bureau de 7 m²
- 1 kitchenette 5 m²
- hall d'accueil et sanitaire

Pour tout renseignement, contacter la mairie au 02 97 26 92 27.

Les consultations avec les entreprises pour le local commercial sont désormais terminées, et l'attribution des lots a été effectuée.

Les travaux débuteront courant janvier 2025.

RECENSEMENT DES BÂTI- MENTS

La commune poursuit la mise à jour de son Plan Local d'Urbanisme (PLU) à travers la Modification Simplifiée n°3.

Cette démarche inclut un recensement des bâtiments hors agglomération ayant un potentiel de rénovation avec changement éventuel de destination. Cette modification vise à répondre à des besoins précis tout en respectant les orientations définies par les autorités préfectorales.

Il est possible de consulter l'avancée de ce dossier sur le site internet de la commune dans la rubrique urbanisme/PLU.

TRAVAUX DE VOIRIE

Le programme 2024, pour un montant de 122 000 € TTC, a consisté à réhabiliter, en premier lieu, les voies périphériques du bourg largement dégradées par la déviation mise en place lors du chantier de l'avenue de Paris.

Ce programme a également concerné des chemins d'exploitation.

La poursuite de ce programme pluriannuel en 2025 devrait concerner, entre autres, la rénovation des trottoirs de l'avenue du Général de Gaulle.

AVENUE DE PARIS

La plantation de végétaux est programmée courant 2025 pour finaliser ce chantier.



RESTAURANT SCOLAIRE

Après une période d'inactivité due à la défaillance d'une entreprise, les travaux du restaurant scolaire ont repris, la première phase, réalisation de l'extension, s'achèvera courant février 2025.

La deuxième phase qui consistera à rénover l'ancien bâtiment pourra ensuite démarrer.

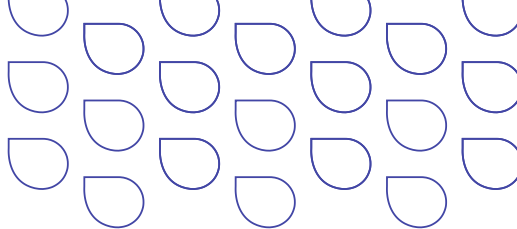


MODERNISATION DE L'ÉCLAIRAGE PUBLIC

Pleucadeuc intensifie son engagement pour la transition énergétique en participant à un projet soutenu par le Fonds Vert, piloté par Morbihan Énergies.

Grâce à ce programme, la commune a entrepris la conversion de 64 points lumineux d'éclairage public en LED, une technologie à la fois performante et économique.

Dans le cadre de ce programme, 21 points lumineux supplémentaires, fixés sur des mâts en béton, sont en cours de rénovation. Une fois ces travaux achevés, la commune aura modernisé l'ensemble des points lumineux concernés.



PARC D'ACTIVITÉS LES FONTENELLES

Les travaux du parc d'activités les Fontenelles sont toujours en cours, en particulier, avec l'aménagement des espaces verts.

La mise en vente, à 15 € HT le m², des 16 lots de surface allant de 585 à 1 368 m² a débuté. Les artisans intéressés sont invités à contacter la mairie au 02 97 26 92 27.



REPLACEMENT DES CADRANS DE L'HORLOGE DE L'ÉGLISE

La commune a engagé ce projet sur cet élément emblématique du patrimoine local.

Cette rénovation a permis de préserver l'esthétique du bâtiment tout en assurant la fonctionnalité de l'horloge par, en particulier, un nouvel éclairage des cadrans.

Le coût est de 21 808,08 € TTC.

PLAN CLIMAT-AIR-ÉNERGIE TERRITORIAL (PCAET)

Le PCAET est un outil de planification, à la fois stratégique et opérationnel, qui permet aux collectivités d'aborder l'ensemble de la problématique air-énergie-climat sur leur territoire autour de plusieurs axes d'actions :

- la réduction des émissions de gaz à effet de serre (GES),
- l'adaptation au changement climatique,
- la sobriété énergétique,
- la qualité de l'air,
- le développement des énergies renouvelables.

Concernant ce dernier point, l'OBC a lancé l'élaboration d'un schéma directeur des énergies renouvelables et de récupération.

Le conseil municipal sollicité pour se prononcer sur ce sujet a créé un groupe de travail ayant pour tâche de recenser

les éventuelles zones d'accélération des énergies renouvelables. Le groupe a présenté ces zones lors du conseil municipal du 6 janvier 2025.

Ces zones ont également fait l'objet d'une concertation du public organisée de la façon suivante :

- Modalité et période de concertation : une permanence, le samedi 4 janvier de 9h00 à 11h00 ;
- Modes de publicité : site internet, réseaux sociaux ;
- Modes de recensement des remarques : livret à disposition à l'accueil de la mairie durant les horaires d'ouverture.



VALORISATION LOCALE DU PIN MARITIME DANS LE MORBIHAN

Le mercredi 9 octobre 2024, plus de 80 personnes se sont réunies à Pleucadeuc pour participer à une journée d'échanges et de découvertes sur la valorisation du pin maritime, organisée par l'Office National des Forêts (ONF), Fibois Bretagne et le Pays de Ploërmel.

Particuliers, maires, élus et professionnels ont visité des parcelles forestières situées entre Pleucadeuc et Saint-Congard pour mieux comprendre les étapes essentielles de la gestion durable de cette essence emblématique du Morbihan.

Sous la conduite de Manon Taudin, technicienne forestière de l'ONF, les participants ont découvert les processus de plantation, de dépressage et de renouvellement forestier. Une attention particulière a été portée à une parcelle régénérée où des pins maritimes, semés en 2011, ont été dégagés en 2012 et 2013, puis dépressés en 2016. Cette opération permet de sélectionner les arbres les mieux conformés pour garantir un développement optimal.

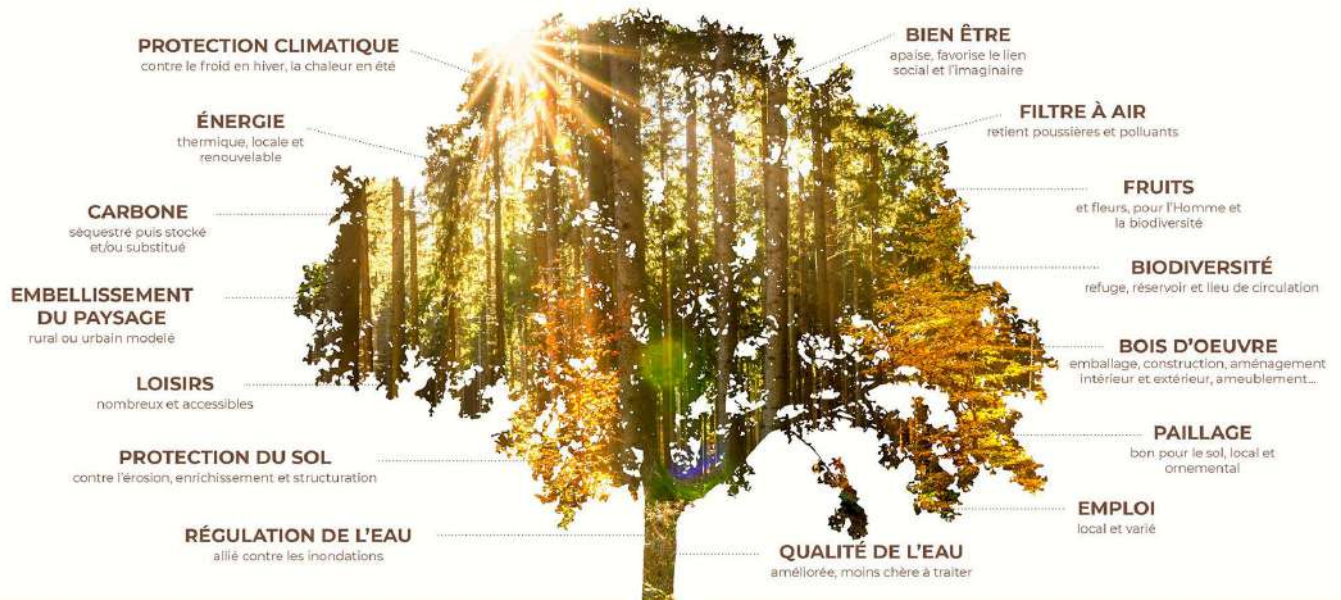


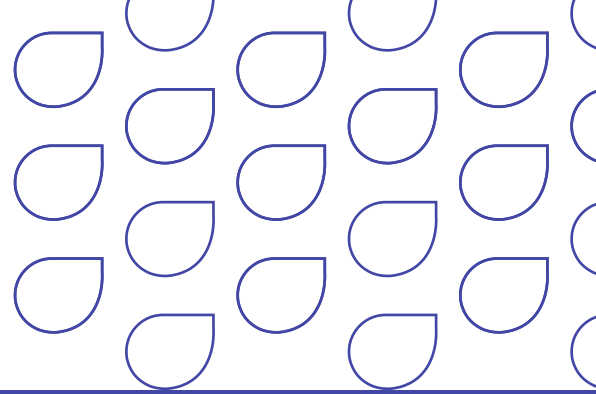
La forêt communale de Pleucadeuc, gérée par l'ONF depuis 1943, s'étend sur 80 hectares, dont 50 hectares de peuplements matures de pins maritimes. Actuellement, 23 hectares sont en régénération, selon un document de gestion durable mis en place depuis 1975. Ces efforts de renouvellement assurent la pérennité de cette ressource naturelle tout en répondant aux enjeux environnementaux et économiques.

L'après-midi s'est poursuivie par la visite de deux entreprises locales qui valorisent le pin maritime. L'entreprise Josso, au Val-d'Oust, a présenté ses activités de transformation du bois brut, tandis que l'entreprise Gauthier, à Sérent, a dévoilé son savoir-faire dans la fabrication de lamellé-collé, mettant en lumière les multiples usages et atouts de cette essence.

Cette journée a permis de souligner l'importance du pin maritime dans la filière bois locale et la nécessité d'une gestion durable pour préserver cette richesse.

L'ARBRE, NOTRE ESSENTIEL





ÉTAT

CIVIL

2024

La diffusion des informations relatives aux naissances et mariages ont fait l'objet d'un consentement des familles ; en l'absence de ce consentement les noms ne peuvent y figurer.

NAISSANCES

**Bienvenue aux nouveaux petits Pleucadeuciens.
Félicitations aux parents de...**

Milo PAUCHET, né le 24 mars

Malik AMAMOZ, né le 31 mars

Tom ERAUD, né le 17 juillet

Lyanaë PIQUÉ LE NEDELEC, née le 9 août

Alma PETIT, née le 4 septembre

Camille SOURGET, né le 4 octobre

Armand CHEVRIER, né le 22 novembre

MARIAGES

**Ils se sont mariés.
La commune présente ses vœux de bonheur à...**

Johanna BELLAVOIR et Alexandre ONNO ARTERO,
mariés le 14 septembre



© BJ Productions



DÉCÈS

**Ils nous ont quittés.
La commune présente
ses condoléances
aux familles de...**

Odile MURZEAU épouse PASCO, décédée le 2 janvier

Annie GUERINGER épouse BOURSIER,

décédée le 10 janvier

Valérie SALOU épouse DUBOIS, décédée le 17 janvier

Marie LE BONNIEC veuve HOUEIX, décédée le 11 avril

Michelle ROBERT épouse ROUILLÉ, décédée le 2 mai

Ambroise CHEVALIER, décédé le 26 mai

Bernard GOURMIL, décédé le 26 juin

Jean ROGER, décédé le 9 juillet

Michel GUILLOUCHE, décédé le 10 juillet

Arthur CARON, décédé le 6 août

Mélanie LE CADRE veuve CHEVREL, décédée le 8 août

Henriette DUFFROS veuve LEBOURDAIS,

décédée le 20 septembre

Jean LE RAY, décédé le 22 septembre

Léonie BURBAN veuve ROGER, décédée le 23 octobre

Anne GUIMARD veuve BLANDIN, décédée le 25 octobre

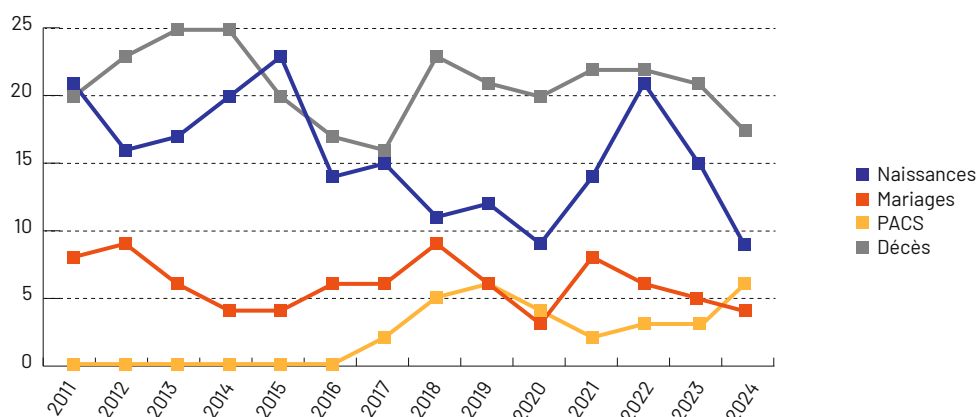
Robert CHARPENTIER, décédé le 4 novembre

Bernard JAN, décédé le 4 décembre

Patrick MITAILLE, décédé le 31 décembre

ÉVOLUTION DE L'ÉTAT-CIVIL

	2011	2012	2013	2014	2015	2016	2017	2018	2019	2020	2021	2022	2023	2024
Naissances	21	16	17	20	23	14	15	11	12	10	14	21	15	9
Mariages	8	9	6	4	4	6	6	9	6	3	8	6	5	4
PACS	0	0	0	0	0	0	2	5	6	4	2	3	3	6
Décès	20	23	25	25	20	17	16	23	21	18	22	22	21	18

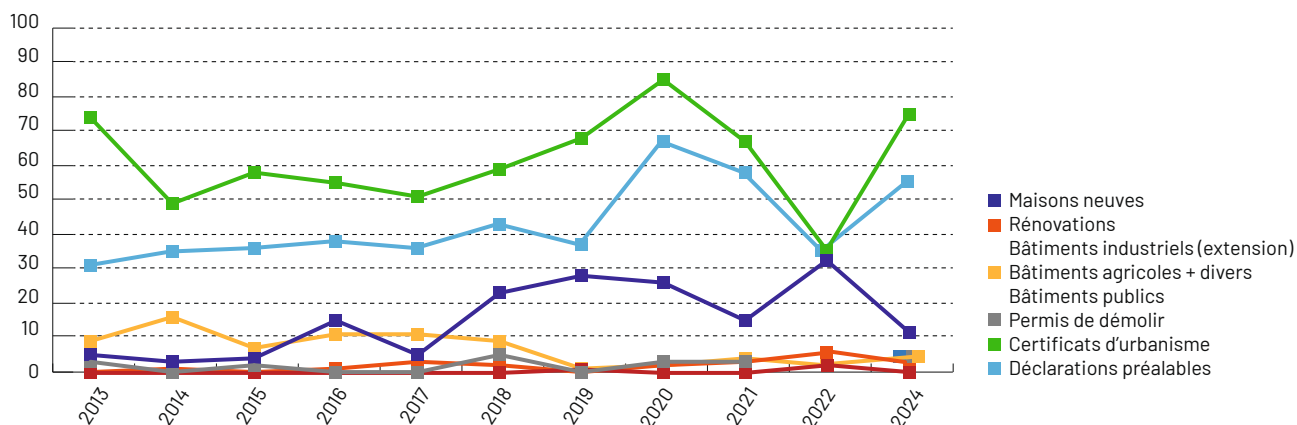


ÉVOLUTION DE L'URBANISME

	2015	2016	2017	2018	2019	2020	2021	2022	2023	2024
PERMIS DE CONSTRUIRE										
Constructions neuves *1	3	4	15	5	23	28	26	19	32	11
Rénovations	0	2	0	0	5	0	3	4	5	1
Bâtiments publics*2	0	0	0	0	0	1	0	0	1	0
Bâtiments industriels (extension)	1	0	1	3	2	0	2	3	2	3
Bâtiments agricoles + divers	16	7	11	11	9	1	2	4	2	5
Certificats d'urbanisme	49	58	55	51	59	68	85	67	35	75
Déclarations préalables	35	36	38	36	43	37	67	59	37	56

*1- Depuis 2019 sont comptabilisés en plus des maisons : garages, abris de jardin, extension de maison, travaux divers

*2- Il s'agit du restaurant scolaire



INFORMATIONS

DIVERSES

CÉRÉMONIES COMMÉMORATIVES

Comme chaque année, les commémorations en hommage aux combattants des différentes guerres, ont eu lieu le 8 mai et le 11 novembre avec, pour 2024, une nouvelle cérémonie le 5 décembre dans le cadre de la journée nationale d'hommage aux Morts pour la France pendant la guerre d'Algérie et les combats du Maroc et de la Tunisie.

Ces cérémonies sont l'occasion de se souvenir et de rendre hommage aux Pleucadeuciens morts sur les champs de bataille. Ce sont des moments de recueillement auxquels s'associent régulièrement le Conseil Municipal des Jeunes et, comme le 11 novembre dernier, les enfants des écoles.



JEUX DE LANVAUX

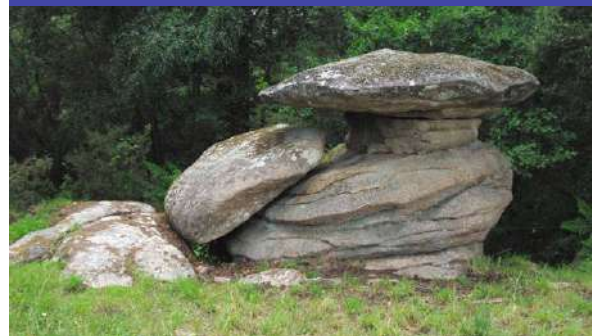
Après une première édition en 2023, dont Pleucadeuc est sortie vainqueur, nous remettons le trophée en jeu le 24 mai prochain.

Dans l'esprit de l'héritage des Jeux olympiques, le label Terres de jeux 2024 reste d'actualité.

Des jeux intercommunaux rassembleront à nouveau les communes de Pleucadeuc, Larré, Molac et Saint Guyomard pour défendre chacune leur couleur. L'ensemble des épreuves se déroulera à Pleucadeuc.

32 personnes par commune (16 adultes et 16 enfants) défendront leur blason et s'affronteront dans un esprit convivial et ludique sur des épreuves de jeux traditionnels, sports, course en sac et course de rosalias. De nombreuses autres animations (jeux en bois, démonstration de country et autres) seront accessibles aux spectateurs.

Vous êtes intéressés ? Faites-vous connaître en mairie !



JOURNÉES DU PATRIMOINE

58 personnes se sont retrouvées pour la seconde "Randonnée des Menhirs" le dimanche le 22 septembre 2024.

Cette rando guidée à travers les bois nous permet de découvrir ou redécouvrir ce patrimoine naturel riche dans lequel nous vivons. Il fait aussi travailler notre imaginaire selon la forme des rochers.

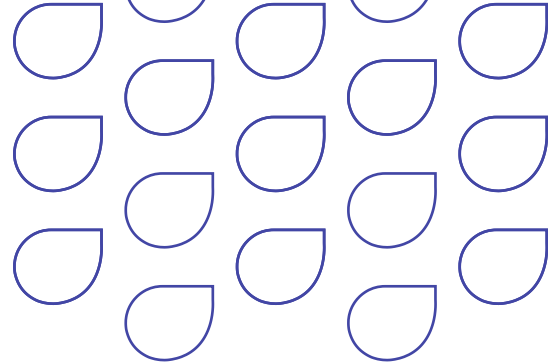
Le circuit 2025 sera différent et est déjà pratiquement finalisé. Nous vous attendons nombreux le 21 septembre prochain !

LES THÈMES ANIMATIONS 2025

La commission tourisme et patrimoine vous propose deux nouvelles thématiques pour l'année 2025 : la couleur jaune et le sport. Vous pouvez choisir de les associer ou non lors de vos créations.

Vous retrouverez cette déclinaison sur la commune, dans le fleurissement, l'exposition participative sous le lavoir et lors de l'organisation de cérémonies ou d'évènements, notamment lors de la journée des Jeux de Lanvaux.

Nous vous invitons à prendre part à cette dynamique dans vos événements sportifs, votre fleurissement et à participer nombreux à l'exposition photos !



ET SI ON PARLAIT DE L'ENVIRONNEMENT...

Celui qui nous a été laissé par nos aînés, celui dans lequel nous évoluons et celui que nous allons laisser aux générations futures ...

Sur notre territoire et notamment celui de la commune, la principale actualité de 2024 fut liée au nouveau système de traitement des déchets.

Les réunions de quartiers et la réunion publique de septembre ont permis de comprendre le bien-fondé de ce nouveau système.

Les premiers retours de OBC sont plutôt positifs quant au bon positionnement des bacs jaunes de la collecte sélective (CS).

Concernant les OMR (Ordures Ménagères Résiduelles), une période de rodage est en cours quant à l'utilisation des colonnes aériennes et semi-enterrées.

Des dysfonctionnements de tambours ont été rapportés et seront corrigés.

Quant aux biodéchets, il appartient à chaque foyer de composter les déchets verts et, pour l'heure, de déposer les déchets carnés avec les OMR en attendant l'arrivée de container dédiés à ces déchets.

En marge de ces démarches vertueuses, des dépôts sauvages ont été observés près des colonnes. On ne peut que dénoncer ces incivilités.

Le savoir-être de chacun profite au bien-être de la collectivité.

La Commission Environnement s'implique également dans d'autres domaines pour lesquels vous avez été consulté.

Il en est ainsi du PCAET (Plan Climat Air et Énergie Territorial) qui vise notamment à accélérer la production des énergies renouvelables (bois, solaire, éolien, hydraulique...).

Comme la commune est l'une des plus boisées du territoire, la filière bois monte en puissance notamment pour fournir le bois énergie.

L'eau, source de vie, et sa qualité doit, en permanence, faire l'objet de notre attention.

Prenez soin de vous !

Prenez soin de notre environnement !



MODE D'EMPLOI

JE PEUX, TU PEUX... AGISSONS !

ENSEMBLE RÉDUISONS NOS DÉCHETS

PAV OMR COMMENT ÇA MARCHE ?



- 1 Je n'oublie pas ma **carte déchets**
- 2 Je peux déposer un sac de 50 L ou plusieurs sacs de volumes inférieurs (20L + 30L, 10L + 40L...)
- 3 Je suis le **mode d'emploi** sur la colonne :



Appuyer sur le bouton (pour réveiller le dispositif)



Si la led rouge « conteneur plein » s'allume, rendez-vous au point le plus proche
Si elle ne s'allume pas



Placer la carte sur le lecteur



Si led verte

- ouvrir le tambour
- déposer ses déchets
- refermer



Si led rouge

- dépôt impossible (carte non reconnue, aucune ouverture décomptée)
- contacter le service déchets

BACS JAUNE DE TRI COMMENT ÇA MARCHE ?





Je dépose mes déchets en vrac, sans sac, non lavés, vidés



Je présente mon bac quand il est plein au point de rassemblement près de chez moi



Je sors le bac la veille du jour de collecte (les dates sont indiquées sur le calendrier de collecte et le site internet)



Je place le bac avec les poignées face à la rue
Le bac sera collecté entre 5 h et 12 h 30



Une fois collecté, **je le range** chez moi

NOUVELLE COLLECTE ET GESTION DES DÉCHETS SUR LES SECTEURS DE MALESTROIT ET DE LA GACILLY

En 2024 et 2025, de l'Oust à Brocéliande Communauté harmonise la collecte et la gestion des déchets sur les secteurs de Malestroit et de La Gacilly. Le ramassage des ordures ménagères et du tri évolue.

Pourquoi ces changements ?

Notre communauté de communes s'engage pour l'environnement et doit répondre aux obligations réglementaires françaises et européennes : la réduction des déchets nous permet de limiter notre impact et de répondre à ces lois. Et c'est aussi un grand projet de notre territoire. En 2023, chacun d'entre nous a produit 100,73 kilos d'ordures ménagères et les 3/4 de ces déchets auraient dû être triés.

C'est trop, mais que faire ?

Les habitudes quotidiennes ont un impact sur la quantité de nos poubelles. Pour réduire fortement nos déchets, adoptons l'astuce des **5R** :

- **Refusons** les objets à usage unique inutiles.
- **Réduisons** en ne consommant que le nécessaire.
- **Réutilisons** en achetant d'occasion, empruntons où réparons ce qui peut l'être.
- **Recyclons** les objets où matières valorisables.
- **Rendons** à la terre en compostant.

Grâce à ces actions, nous maîtriserons aussi les coûts de collecte et de traitement.



Nous pouvons le faire individuellement et collectivement. Cette nouvelle gestion des déchets s'organise par étapes et par zone jusqu'à l'été 2025. Les communes des secteurs de Malestroit de La Gacilly sont d'abord concernées. Le secteur de Guer, géré par le SMICTOM Centre-Ouest intégrera le dispositif ultérieurement.

Concrètement, qu'est-ce qui change ?

Les ordures ménagères ne sont plus collectées en bac, elles doivent être déposées dans l'un des 250 Points d'Apport Volontaire (PAV).

Ces bornes sont accessibles sur tout le territoire, 7 jours sur 7, 24H sur 24. Chacun peut y déposer ses sacs de 50 litres maximum. Les PAV sont équipés d'un contrôle d'accès, il suffit de passer sa carte déchet sur le lecteur pour comptabiliser les ouvertures. Si vous n'avez pas de carte, pensez à la demander à notre service déchet. Elle est gratuite, c'est la même carte que pour les déchetteries. Le tri des emballages et des papiers se fait en bac jaune individuel. Ils sont à déposer au point de rassemblement près de chez soi. Le camion de collecte passe toutes les 2 semaines. Ces nouveaux bacs sont équipés d'une puce pour que chacun, courant 2025, puisse suivre le nombre de levées de son bac et maîtrise sa production de déchets.

Et côté facturation, quelles seront les évolutions en 2026 ?

Une redevance incitative sera mise en place. Cette tarification contribuera à réduire nos déchets. L'utilisateur sera facturé en fonction de ce qu'il jette.

Nous pouvons et devons tous agir pour produire moins de déchets et changer nos habitudes de consommation. Alors, prêt à relever ce défi tous ensemble ?

POUR EN SAVOIR PLUS

*N'hésitez pas à consulter
régulièrement la rubrique
"Environnement" sur le site
www.pleucadeuc.fr.*

Vous y trouverez les consignes, le calendrier des collectes, le mémo tri, les horaires des déchetteries... Des documents d'accompagnement pour la nouvelle gestion des déchets peuvent également être retirés en mairie.

Des liens utiles :

- Vidéo : Nouvelle collecte et gestion des déchets sur les secteurs de Malestroit et de La Gacilly
- www.oust-broceliande.bzh/accueil-obc/environnement

COMPOSTEURS : A VOS AGENDAS !

Un tiers des déchets contenus dans notre poubelle sont des biodéchets ! Aussi, pour aider la population à composter, De l'Oust à Brocéliande Communauté s'est engagée depuis de nombreuses années dans l'incitation au compostage des biodéchets à travers la distribution gratuite de composteurs. A vos agendas pour réserver un composteur.

Chaque foyer peut disposer gratuitement d'un composteur (80 cm² pour une hauteur de 1m). Pour retirer son composteur, il est obligatoire de s'inscrire au préalable sur l'un des créneaux proposés en se connectant sur le site internet d'OBC (www.oust-broceliande.bzh, rubrique "environnement" puis "déchets" et "les biodéchets"). Il sera également demandé de remplir et signer la convention de mise à disposition du composteur. Lors du rendez-vous pour récupérer le composteur, des consignes de bons usages et le guide d'utilisation seront remis aux usagers.

Distribution gratuite de composteur sur inscription

Au centre technique intercommunal d'OBC de Saint-Marcel
(6 ZA la Paviotaie à Saint Marcel)

- Mardi 11 février 2025 | Créneaux proposés à 17h, 17h30, 18h et 18h30
- Jeudi 6 mars 2025 | Créneaux proposés à 17h, 17h30, 18h et 18h30
- Mardi 25 mars 2025 | Créneaux proposés à 17h, 17h30, 18h et 18h30
- Jeudi 10 avril 2025 | Créneaux proposés à 17h, 17h30, 18h et 18h30
- Mercredi 23 avril 2025 | Créneaux proposés à 17h, 17h30, 18h et 18h30
- Jeudi 15 mai 2025 | Créneaux proposés à 17h, 17h30, 18h et 18h30

Contact service déchets d'OBC : dechets@oust-broceliande.bzh / 02 97 75 01 02

LES 10 RÈGLES D'OR POUR UN BON COMPOST

- 1** Varier la nature des déchets. Alternier l'apport d'AZOTE et de CARBONE, de déchets SECS et de déchets HUMIDES.
- 2** Couper ou broyer les déchets apportés. Plus ils sont PETITS, plus ils se dégradent facilement.
- 3** MÉLANGER, dans le composteur, les nouveaux déchets avec ceux de la couche précédente, avec un bâton, une fourche ou une griffe.
- 4** ARROSER avec de l'eau de pluie un compost trop sec. Si le tas est trop sec, les vers l'abandonnent.
- 5** Apporter de la MATIÈRE SÈCHE (papier, carton sans encre, feuilles sèches, sciure, tonte sèche de gazon) à un compost trop humide.
- 6** OXIGÉNER le tas en cas de mauvaises odeurs : retourner le tas et incorporer de petits branchages fins et secs.
- 7** Ajouter un ACTIVATEUR de compost, comme les feuilles d'ORTIE, si la maturation du tas stagne (et attire les moucheron).
- 8** Évaluer le degré de maturation. Un compost MÛR a une COULEUR brune et une ODEUR de sous-bois.
- 9** Utiliser un compost mûr au pied des plantes POTAGÈRES ou des plantes d'ornement, en automne ou au printemps.
- 10** Utiliser le compost demi-mûr aux pieds d'arbres d'adultes ou comme paillis de planches potagères nues.

RÉGLEMENTATION SUR L'USAGE DU FEU EN PLEIN AIR

Cette réglementation est définie dans l'arrêté préfectoral du 26 septembre 2019.

Ce document est consultable à la mairie ou sur le site de la commune à la rubrique environnement / nature.

Il précise, en particulier, les recommandations suivantes :

- le brûlage à l'air libre des déchets verts ménagers (éléments végétaux issus de tonte de pelouse, taille de haies et d'arbustes, délagages, débroussaillage) des particuliers, des professionnels et des collectivités est interdit toute l'année et dans tout le département.
- Les résidus végétaux d'origine agricole, en dehors des résidus de culture, peuvent être brûlés du 1^{er} novembre au 31 mars en respectant les conditions techniques précisées dans l'arrêté. Les brûlages ne pourront avoir lieu qu'en dehors de toute agglomération et, de manière générale, qu'à plus de 200 mètres des habitations.

CONSEIL MUNICIPAL DES JEUNES

Conseil Municipal des Jeunes

Suite à l'élection des 12 membres fin octobre, le Conseil Municipal des Jeunes s'est réuni le 29 novembre dernier pour élire son président.

C'est à l'unanimité des voix exprimées que Noéline Dubois a été élue présidente. La nouvelle équipe s'est ensuite lancée dans le programme de l'année.



Conseil Municipal des Jeunes

Participation à la réalisation des décorations extérieures de Noël avec la commission culture, chasse à l'œuf pour Pâques, opération "Nettoyons la nature" font partie des rendez-vous annuels !

Rallye Halloween

En lien avec les commerçants de Pleucadeuc, les jeunes du CMJ ont proposé une animation pour Halloween le dimanche 27 octobre.

Organisés sous forme d'un rallye, les ateliers ont permis à tous, petits et grands, de passer un bon moment avec les sorcières et les petits fantômes !

La nouveauté de cette année était le concours de citrouille. Tout le monde a joué le jeu. Le jury, composé des adultes présents, a eu le choix pour délibérer !

Repas intergénérationnel

Comme l'an passé, dans le cadre de la Semaine Bleue, les membres de la commission extra-municipale et les agents municipaux du restaurant scolaire ont souhaité proposer une animation sur le temps du repas aux élèves et aux papis, mamies du club de l'amitié. C'était le rendez-vous des "Pot'âgés".



leurs aînés et quelle joie pour les adultes de découvrir l'univers des enfants ! En fin de repas, Sophie a fait danser tout le monde dans la cour sous un beau soleil : un beau moment de partage !

Merci au chef, aux agents et aux membres de la commission pour leur engagement dans ce beau projet.



Repas intergénérationnel

Animation au restaurant scolaire

En juin dernier, les diététiciennes du prestataire du restaurant scolaire, Convivio, sont venues proposer une animation originale et vitaminée !

La "smoothie attitude" a permis de faire découvrir aux enfants des fruits et des légumes sous forme de jus.



Cérémonie du 11 novembre

Comme chaque année, les jeunes du CMJ étaient présents pour la cérémonie à l'église puis au monument aux morts. Pour cette édition, ils ont été rejoints par leurs camarades de classe de CM des écoles Saint-Joseph et Paul Gauguin. Ensemble, ils ont honoré les soldats morts aux combats en chantant ensemble "La lettre à un poilu". Ce fut un moment riche en émotion apprécié de tous ! Le devoir de mémoire est important dans ces cérémonies de commémoration, nous devons y associer la jeune génération.

Argent de poche

Pour notre rendez-vous annuel, quatre jeunes se sont mobilisés pendant les vacances de printemps au service de la commune.



Accompagnés de Pascal, agent communal, ils ont participé à plusieurs missions : réalisation d'une haie sèche avec des branchages, peinture de pots de fleurs, plantation de fleurs annuelles, réalisation de compositions installés près de l'entrée de la mairie... En échange de leur participation, les jeunes ont reçu une enveloppe avec leur "argent de poche" soit 15 € par demi-journée travaillée.

Formation gestes premiers secours

En partenariat avec les pompiers de Molac, une journée de formation aux gestes de premiers secours sera organisée le samedi 15 mars 2025. Une demi-journée sera proposée aux enfants scolarisés en CM à l'école Saint-Joseph ou Paul Gauguin et une autre demi-journée réunira les collégiens qui souhaiteront s'associer à cette démarche.

Une communication spécifique sera effectuée en février, mais n'hésitez pas à vous inscrire dès maintenant auprès de l'accueil de la mairie de Pleucadeuc.

L'ALSH

“ LA BULLE ENCHANTÉE ”

Sur la commune de Pleucadeuc se trouve l'Accueil de Loisirs Sans Hébergement géré par "Oust à Brocéliande Communauté".

Il est ouvert tous les mercredis en période scolaire de 7h30 à 18h30. Nous accueillons, en moyenne chaque semaine, 36 enfants de 3 à 11ans. Des activités manuelles, sportives et des grands jeux sont proposés.

Voici une action mise en place au cours de l'année 2024 :

Avec les enfants nous avons rencontré des personnes âgées accompagnées par Régine Cadoret, infirmière Asalée.

Lors de ces rendez-vous, nous marchons en forêt avec les papis et les mamies, tout en faisant des chasses aux objets de la nature.

Lors de notre dernière rencontre en octobre, nous avons fait de la soupe, chanté, dansé, bricolé sur le thème de l'automne. Ce fut de très bons moments de partage pour petits et grands.





LE RELAIS PETITE ENFANCE (RPE)



Ce service de proximité est gratuit et ouvert aux parents, aux assistantes maternelles, aux gardes à domicile et aux candidats à l'agrément. Le RPE vous informe et vous accompagne dans la recherche d'un mode d'accueil :

- **Auprès des parents :**
 - Informe sur les différents modes d'accueil du territoire : multi-accueils, assistantes maternelles, gardes d'enfants à domicile...
 - Présente les modalités d'accueil : démarches administratives en fonction du mode d'accueil (CAF, Pajemploi...), estimation du coût, réglementation du contrat de travail...
 - Accompagne et écoute tout au long de la recherche du mode d'accueil et de l'accueil de l'enfant.
- **Auprès des professionnels :**
 - Accompagne les assistants maternels et les gardes d'enfants à domicile dans l'exercice de leur profession
 - Informe sur la réglementation, les droits et les devoirs
 - Propose et anime des temps collectifs
 - Organise des actions de professionnalisation : formation continue, soirées d'échanges, conférences, projets spécifiques lors des temps collectifs...
- **Auprès des candidats à l'agrément**
 - Informe sur la procédure d'agrément, l'exercice du métier, les actions du Relais Assistante Maternelle...

**Pour tous renseignements
ou pour prendre rendez-vous :**

02 99 08 05 09

relaispetiteenfance@oust-broceliande.bzh

Maison de l'Enfance, Faubourg Saint-Julien

56140 Malestroit

ÉCOLE PAUL GAUGUIN MALESTROIT

L'école Paul Gauguin est un établissement scolaire public géré par le SIGSP (Syndicat Intercommunal du Groupe Scolaire Public), regroupant plusieurs communes : Malestroit, Missiriac, Pleucadeuc, Ruffiac, Saint-Laurent-sur-Oust et Saint-Marcel.

L'école dispose de différents locaux dans les anciens et nouveaux bâtiments. Les 6 salles de classe sont équipées d'un tableau numérique. Nous avons également une salle de motricité, une salle informatique et un centre documentaire, BCD.

C'est une école de centre-ville qui nous permet d'avoir un accès rapide et régulier avec les structures comme le cinéma, la médiathèque du PassTemps, la piscine...

Voici un bref retour vers deux activités de l'école ayant eu lieu depuis le début de cette année scolaire :

Le traditionnel cross , instauré depuis quelques années a eu lieu le jeudi 17 octobre. Il a marqué la fin de la première partie de l'année scolaire.

Pour ajouter une touche de bonne humeur cette année, à la course, beaucoup d'élèves et adultes se sont déguisés ou maquillés sur le thème d'Halloween ! D'effrayants fantômes ou charmantes citrouilles avaient fière allure !

C'est sous un timide soleil automnal que tous les élèves de PS au CM2 ont pris le départ pour le terrain de football Louis Gervais. La course a commencé par un échauffement avec une chorégraphie bien rythmée.



Les maternelles ont effectué un tour complet, suivi par les élémentaires, pour un parcours de 2, 3 ou 4 tours selon leur engagement. Dans une ambiance très communicative, l'enthousiasme et l'esprit sportif des élèves faisaient plaisir à voir. Merci aux parents accompagnateurs et aux spectateurs fort encourageants.

Lors de la semaine bleue, semaine nationale des personnes âgées et des retraités, les élèves de la classe de CM1-CM2 ont rendu visite aux aînés de l'EHPAD de Malestroit. Ce moment intergénérationnel n'est pas le premier et les résidents nous attendent pour une prochaine session en 2025 ! Les élèves avaient préparé leur voix : ils ont lu cinq poèmes de Prévert, un album de jeunesse sur la seconde guerre mondiale et ont terminé en chantant "La tendresse" de Bourvil et "La jument de Michao".



Si vous souhaitez inscrire votre enfant, visiter les locaux, rencontrer les enseignants, n'hésitez pas à prendre contact :

Groupe scolaire intercommunal
Paul Gauguin
5 rue des Doves - 56140 Malestroit
02 97 75 20 48
ecole.gauguin56@orange.fr

Pendant les vacances scolaires ou pour ce qui concerne les services périscolaires, le secrétariat de la mairie de Malestroit reste votre interlocuteur :
02 97 75 11 75
ecole@malestroit.bzh

AIDES FINANCIÈRES APPORTÉES À L'ÉCOLE PAUL GAUGUIN

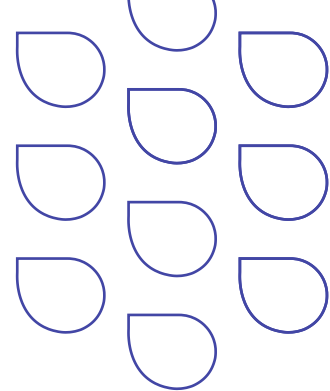
Pour chaque année scolaire, la commune apporte son aide financière à l'école Paul Gauguin par sa participation au Syndicat Intercommunal du Groupe Scolaire Public de Malestroit.

Le budget communal a versé pour l'année 2024 :

- 54 446,16 € au titre des dépenses de fonctionnement.
- 8 351,20 € au titre du remboursement des emprunts souscrits.



ÉCOLE SAINT-JOSEPH PLEUCADEUC



Le lundi 2 septembre, les élèves de maternelle et primaire ont repris le chemin de l'école.

Ils ont été accueillis par Jean-François Bondu, le nouveau chef d'établissement de notre école et du Regroupement Pédagogique Intercommunal (RPI) Saint-Congard et Saint-Laurent-sur-Oust. Il est suppléé dans ses fonctions par Régis Rivière, son adjoint. Gwénola Bouédo est partie vers de nouveaux horizons. Nous lui souhaitons bonne chance pour réussir dans son nouvel établissement et y instaurer les mêmes valeurs qu'elle a su transmettre pendant tant d'années à Pleucadeuc.



Les nouveaux pensionnaires

Le reste de l'équipe éducative, enseignants et personnels, n'a pas changé, ce qui est un bon indice sur l'esprit qui règne dans notre école et du plaisir que nous avons toutes et tous à y travailler et à y enseigner.

Le thème de cette année est le cinéma. Le spectacle, toujours conçu par Florence Le Daim et les enseignants, aura lieu le 29 mars 2025.

L'exposition "Trans'arts", organisée tous les 2 ans par toutes les écoles du réseau de

Malestroit, proposera des univers différents sur ce même thème, les 22 et 23 mars 2025, à la salle multifonctions de Pleucadeuc.

Revenons sur ce premier trimestre qui s'est terminé le 20 décembre et qui aura permis aux enfants de profiter pleinement de ces vacances de Noël, qui, semble-t-il, sont leurs préférées !

Comme tous les débuts de période, nous réunissons les élèves pour partager un "rendez-vous du partage", où leur sont présentés les événements importants et qui permet aux enfants de s'exprimer et de s'investir pleinement dans tous les projets.

Le 10 septembre, les élèves de l'élémentaire ont repris le chemin de la piscine de Malestroit jusqu'au 2 décembre. On a pu se rendre compte de leurs progrès lors de ces 10 séances.

Chaque mois, nous nous rendons à la médiathèque avec qui nous travaillons en partenariat. Des projets communs seront mis en place cette année, comme le Prix des Korrigans qui a connu un franc-succès l'année dernière.

Comme tous les ans, les élèves d'Anne-Christine et Régis ont été conviés à un temps de convivialité avec les membres du club de l'Amitié dans le cadre de la Semaine Bleue. Les enfants ont pu jouer avec eux à des jeux de société et participer à différents ateliers. Tout le monde était ravi de cet échange.

Le 16 octobre a eu lieu l'élection des délégués de classe. Tout cela se fait solennellement, avec une carte d'électeur, des bulletins de vote, des assesseurs et l'urne prêtée par la mairie. Cette fonction est importante et les

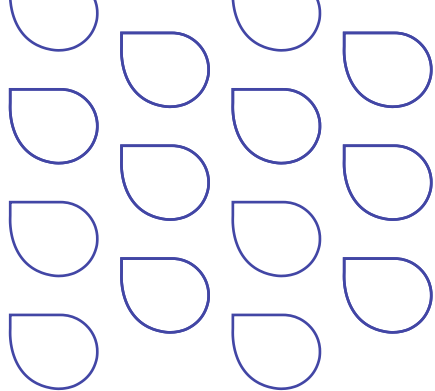
heureux élus se sont retrouvés le mercredi 13 novembre pour mieux préciser leur rôle et leur mission auprès de leurs camarades.

Les maternelles ont, quant à eux, accueilli de nouveaux pensionnaires dans leur classe : des escargots qui, semble-t-il, n'aiment pas trop l'école et essaient régulièrement de s'échapper !

Un spectacle de Noël a été offert aux enfants par l'APEL, le 16 décembre.

Le lendemain, l'ensemble des élèves de l'école ont participé à une initiation au gallo animé par une professionnelle travaillant à l'institut régional du gallo. Le gallo, péjorativement appelé souvent le patois, fait partie de notre culture et il serait dommage de l'oublier complètement. Certains ont découvert qu'ils utilisent quotidiennement des mots en gallo. Régis a participé à une journée de formation sur la langue de nos aïeux, qu'il maîtrise beaucoup mieux que l'anglais !





AIDES FINANCIÈRES APPORTÉES À L'ÉCOLE SAINT-JOSEPH

C'est l'organisme de gestion de l'école, OGEC, qui reçoit des aides de la commune pour l'aider financièrement dans le fonctionnement de l'école. Le budget communal a versé pour l'année 2024 :

- 113 727,28 € au titre de la convention scolaire correspondant au calcul du coût par élève soit 1 330,90 € par élève de maternelle et 656,96 € par élève de l'élémentaire, versé par l'intermédiaire du syndicat intercommunal du groupe scolaire public.
- 11 910,18 € pour la subvention versée au titre des élèves domiciliés à l'extérieur de la commune et fréquentant l'école Saint-Joseph
- 1 954,72 € pour couvrir les frais de déplacement et d'entrée à la piscine
- 6 223 € au titre du déficit de la garderie périscolaire
- 1 155 € pour le séjour au ski

Il compte continuer à se former, non pas pour faire de notre école une école bilingue, mais pour proposer à nos élèves une initiation qui permettra un nouvel ancrage dans notre territoire et son patrimoine oral.

En plus du spectacle et de Trans'arts, quelques projets seront mis en place cette année scolaire, comme :

- les rencontres sportives
- les séances de cinéma à Malestroit
- la chorale de l'école



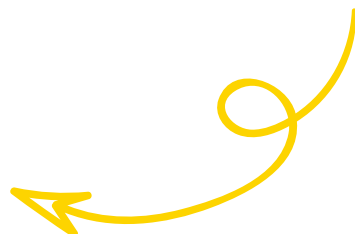
Contact :

02 97 26 94 82

eco56.stjo.pleucadeuc@e-c.bzh

Lien vers le blog de l'école : [https://](https://stjosephpleucadeuc.toutemonecole.fr/)

stjosephpleucadeuc.toutemonecole.fr/



ARMC AIDE À LA RECHERCHE DES MALADIES DU CERVEAU

Le combat de l'ARMC que nous avons initié au Noël 2011 demeure très délicat car il concerne l'une des maladies mystérieuses du cerveau et comporte au dire de nos amis chercheurs à l'Institut du Cerveau peut être plusieurs maladies dans la même.

Nous sommes en fait l'intermédiaire entre le professionnel de santé et le malade SLA (Sclérose Latérale Amyotrophique).

Nous n'oublions pas non plus tous nos malades qui se trouvent dans une détresse importante après l'annonce d'un tel diagnostic et contrairement aux dires de certains, il y a toujours quelque chose à faire pour apporter de l'espoir, de la sérénité ; échanger, parler avec ces malades révèle en général ce qui va pouvoir aider moralement.

À l'ARMC, nous travaillons beaucoup depuis le Noël 2011 pour les jeunes générations. Vous connaissez en effet un jour les avancées thérapeutiques auxquelles nous rêvions tant, lorsque nos malades étaient encore à nos côtés.

Au nom de notre président d'honneur, Joseph Briend qui de là-haut continue de veiller sur nous, au nom de la grande famille de l'ARMC, nous tenons à vous remercier très chaleureusement de votre confiance et de vos encouragements.

• CONTACTS :

- Simone Briend 02 97 26 91 04
josephbriend@orange.fr
- Claude Hamon fondateur de l'ARMC 02 97 26 10 22
claudhamon@me.com



APEL DE L'ÉCOLE SAINT-JOSEPH

L'année scolaire a repris depuis déjà 4 mois pour les enfants ainsi que pour l'association des parents d'élèves. Cette année nous sommes 20 membres dont 5 nouveaux et un changement de présidence.

Nous avons déjà de nombreux projets pour cette année 2025 qui commence.

Dans un premier temps, le week-end "C'Gonflé" qui revient pour une seconde édition, les 22 et 23 février 2025 ! De nombreux jeux gonflables et des parcours pour petits et grands. Il y aura de quoi s'hydrater et grignoter pendant que les enfants s'amuse. Date à noter dans vos agendas !

Les recettes d'un week-end comme celui-ci, de la journée "Je cours, tu cours", le samedi 14 juin, ou encore le repas que nous aurons le plaisir de partager après le spectacle de l'école, le samedi 29 mars, permettent de financer différents projets. Après les JO de l'année dernière, qu'aurons-nous le plaisir de découvrir cette année ?

Dans les projets récurrents, il y a le voyage au ski. Celui-ci a lieu tous les deux ans pour les enfants de CM1 et CM2. Le prochain aura lieu en janvier 2026. Afin de diminuer leur reste à charge, les enfants ont, à ce moment-là, la possibilité de vendre de délicieuses brioches.

Tous les ans, l'APEL offre un spectacle de Noël aux enfants. Le 16 décembre 2024, ils ont eu le plaisir de voir "Ébène". L'association participe financièrement aux différentes activités qui concernent les enfants comme l'intervenante musicale, pour le spectacle et la chorale, ou encore la piscine et les sorties cinéma.

Plus ponctuellement, en concertation avec les délégués des élèves et l'équipe enseignante, des projets sont financés. Il y a eu l'achat de casques anti-bruit, pour le confort des enfants en classe, ou encore les différents tracés de la cour de récréation qui permettent de nombreux jeux et aussi l'utilisation des trottinettes en toute sécurité.

Les membres de l'APEL ne manquent pas d'imagination pour chercher des fonds. Cela passe par la vente de gâteaux, de saucissons ou encore de livres ... Tout est bon pour faire plaisir à tout le monde.

L'APEL est donc là pour le plaisir des enfants, des yeux et des papilles !

• CONTACT :

- Guillaume Lerat 06 30 11 82 13
apelstjopleuc@gmail.com

AMITIÉ COUNTRY DANCE

Les cours de danse country ont repris les mardi 10 et les jeudi 12 septembre derniers.

A ce jour, l'association compte 47 adhérent(e)s dont 19 nouvelles personnes. Merci à toutes et tous de nous avoir rejoints dans notre association et merci aussi à toutes celles et ceux qui nous suivent déjà depuis plusieurs années.

Nos deux plus jeunes adhérentes, Juliette et Anna, ont seulement 7 ans ! Elles sont très motivées. Notre adhérente la plus âgée, Monique, a 78 ans et elle est toujours aussi assidue aux 3 cours, elles adorent toutes les trois la danse country. Il n'y donc pas d'âge pour faire de la danse country.



Le 5 novembre dernier, l'association a organisé son premier mini-bal de la saison, sur le thème d'Halloween, suivi d'un repas façon auberge espagnole, tout le monde était ravi, nous avons passé une superbe soirée entre nous.

Notre bal annuel est programmé le samedi 12 avril 2025 à la salle multifonctions de Pleucadeuc à partir de 20h30, nous y retrouverons nos clubs country voisins et amis.

Les personnes qui souhaiteraient venir nous voir et, pourquoi pas, essayer l'activité avec nous, sont cordialement invitées à venir nous rejoindre pendant les cours soit :

- Le mardi à la salle multifonctions de 18h30 à 20h20 (cours intermédiaire avec Valérie)
- Le jeudi à la salle multifonctions de 18h30 à 20h00 (cours débutant avec Sophie)
- Le jeudi à la salle des 80 personnes de 20h05 à 21h05 (cours novice avec Anne)

• CONTACTS :

Anne Le Breton 06 14 29 21 38
Valérie Menu 06 51 34 84 37
country.acd.pleucadeuc@gmail.com
www.amitiecountrydance.com

CRÈCHE D'AREQUIPA

L'association Crèche d'Arequipa intervient au Pérou à Arequipa pour soutenir une crèche, une école maternelle et une école primaire sur deux sites, Llosa et Lara. L'éducation de 380 enfants de six mois à 12 ans y est assurée sereinement.

En 2024, l'association a fêté ses quarante ans et une jolie fête péruvienne s'est déroulée à Pleucadeuc le 6 avril réunissant plus de deux cents personnes.

LA PAROLE À ALAIN, MEMBRE DU CONSEIL D'ADMINISTRATION

" J'ai grandi dans une famille nombreuse avec peu de moyens mais toujours tournée vers les autres. Mes adhésions au MRJC et au club sportif de ma commune m'ont permis de prendre ma part localement. Jeune enseignant, lors de la création de l'asso, j'ai tout de suite eu envie d'œuvrer auprès d'enfants, ailleurs dans le monde. Bénévolat, parrainage m'ont toujours permis de m'exprimer : aide aux plus démunis, découverte d'autres facettes de la pauvreté, m'ont également permis de prendre ma part dans l'entraide autour de nous.

Tant que d'autres auront besoin j'espère pouvoir apporter ma pierre à l'édifice à Pleucadeuc ou au Pérou, ici ou ailleurs. Merci à la municipalité de Pleucadeuc de soutenir depuis 40 ans la Crèche d'Arequipa " .

LA PAROLE À ROGER, AUTRE MEMBRE AJOUTÉ :

" La rencontre de l'une des cofondatrices et le besoin de m'investir dans "l'humain" a stimulé mon engagement dans l'association. J'aide les autres en partageant des valeurs en faveur d'enfants défavorisés au sein d'une équipe dynamique tournée vers le futur ». C'est l'amour qui s'étend à un autre continent, à d'autres familles, à d'autres êtres humains qui changent le monde".

• CONTACT : www.crechedarequipa.com



LES BALADINS DE LA CLAIE

Petit historique :

Le théâtre est présent à Pleucadeuc depuis de nombreuses années. Anne Martin, cheville ouvrière des Baladins de La Claie, a le souvenir de l'existence du théâtre en 1949, à son arrivée dans la commune.

Les abbés, vicaires, encourageaient et avaient à cœur de développer et faire vivre cette activité. C'était assez précaire mais bien présent. Une ou deux représentations étaient préparées pour la veillée de Noël. Le rideau se levait avant la messe de minuit. On y jouait des drames. Quelques prénoms d'acteurs de l'époque héroïque dans le patronage : Titi, Alexis, Marguerite, Emile.

Dans la salle du patronage, le poêle trônait au milieu du public, fumait et parfois la pluie s'invitait sur scène. Quelques déplacements étaient effectués dans les communes environnantes.

Durant les années 1970, un groupe de jeunes est monté sur les planches et le flambeau a été repris avec l'aide de Anne, passionnée

par cette activité. Elle a structuré la troupe. En 1987, elle s'est placée sous la tutelle de la " Jeanne D'Arc " (Association fédérant plusieurs sections sportives et culturelles de Pleucadeuc).

Le bâtiment vétuste a été démoli fin des années 90. Quelques années plus tard, en 2001, la salle multifonctions a vu le jour. Une belle salle de spectacle avec une grande scène et des gradins attendait de nouveau les acteurs.

La reprise fut un peu laborieuse mais la motivation de Anne était toujours bien présente. Elle a réussi à convaincre quelques anciens acteurs. On peut également citer les entreprises Martin et Bournigal pour la construction de nouveaux décors.

Depuis, chaque année, la troupe s'étoffe de nouveaux membres. Chacun contribue, selon ses compétences, à faire vivre cette aventure théâtrale dans un bon esprit d'équipe.



Cher public, venez nombreux assister aux représentations de la nouvelle saison 2025. Vous découvrirez :

- Une pièce d'Eric ASSOUS : " Les belles soeurs ". En première partie, une pièce de Joanny Girard : " Alouette, je te plumerai " : les samedis 11, 18, 25 Janvier à 20h30, les dimanches 12, 19, 26 Janvier à 14h30.
- Deux représentations seront jouées à l'extérieur à Locqueltas, le vendredi 31 Janvier à 20h et à Péaule, le dimanche 2 Février à 14h30.

"Faire un malheur au théâtre, c'est faire plein de petits bonheurs" Coluche

CONTACT :

Marie-Paule Briend 0631018770

CLUB DE L'AMITIÉ

En 2024, le Club de l'amitié a vu l'arrivée de 14 nouveaux membres, preuve de la convivialité et des bons moments qu'il propose. Le Club de l'Amitié, c'est avant tout des moments de partage, des activités variées et des souvenirs inoubliables : nous sommes persuadés que créer du lien est plus facile dans notre commune accueillante ! Pour mieux comprendre ce qui fait la force de notre association, nous avons donné la parole à quatre de nos membres.

• Lucette, adhérente depuis 2024 :

" Ce que je recherche, c'est la joie de partager de bons moments et de m'occuper. Avec le Club, impossible de s'ennuyer ! "

• Michel, adhérent depuis 2008 :

" Belote, cartes, boules... et surtout des

amis ! Pour moi, c'est la combinaison gagnante."

• Josseline, adhérente depuis 2012 :

" Se retrouver, se rencontrer, c'est tout l'esprit du Club ! "

• Maria, adhérente depuis 2014 :

" Ce que j'aime, c'est l'esprit de se retrouver et de faire de nouvelles rencontres."

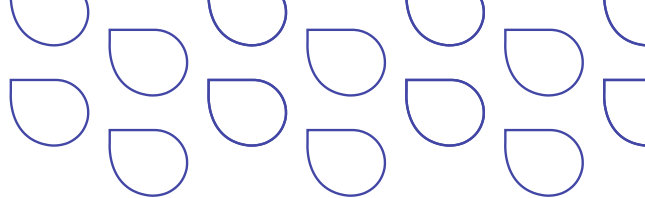
Des activités qui nous ont rassemblés tout au long de l'année. Deux voyages ont été organisés en 2024 :

- En juin, 56 membres ont participé à la visite des 7 îles à Pleumeur-Bodou : mal de mer pour certains, mais sourire aux lèvres pour tout le monde en fin de journée !



- En septembre, 55 participants ont découvert la charmante cité médiévale de Dinan.
- Un pique-nique a été organisé au château d'Alain et Philippine de Chabannes, où 78 membres se sont retrouvés pour partager un moment convivial.

Chaque mardi après-midi, venez laisser libre cours à votre créativité lors des ateliers de travaux manuels à la salle multifonctions ! Parmi les créations récentes, des bouquets originaux ont été réalisés à partir de livres pliés et de fleurs en papier crépon.



VOL'EN OUST

Nous avons décidé lors de notre Assemblée Générale de Septembre 2024 de modifier la gouvernance de l'association, avec l'élection de 3 co-présidents. D'autres adhérents ont également rejoint le bureau ce qui permet de dynamiser notre vie associative.

L'association participera à Terre des jeux le 24 mai 2025 en collaboration avec d'autres associations pleucadeuciennes.

Venez découvrir notre sport et quelques-uns de nos dévoués bénévoles lors de cette journée de rencontre avec nos communes voisines.

TÉMOIGNAGE DE LAËTITIA

Depuis quand fais-tu partie de notre association ?

" J'ai commencé le badminton à Pleucadeuc vers 2017, l'asso Vol'en Oust n'était pas encore créée, nous étions moins de 10 joueurs à l'époque. "

Pourquoi as-tu fait le choix de faire partie de notre association ?

" J'habite à 5 minutes, sur la commune de Saint Congard, ce qui est pratique car à proximité de la salle des sports. "

Que t'apporte cette présence au sein de notre association ?

" Depuis, grâce à l'investissement des bénévoles de l'asso au forum des associations notamment, le nombre d'inscrits n'a fait qu'augmenter, ce qui permet de rencontrer de nouvelles personnes sur la commune, de jouer, d'échanger et de partager des moments de convivialité. "

Qu'apporte notre association à la vie de la commune ?

" Pour la commune, je pense qu'une association comme Vol'en Oust apporte avant tout du lien social, de la vie. "



TÉMOIGNAGE DE JACQUES, RETRAITÉ

" En tant qu'adhérent de l'association de badminton de Pleucadeuc, je tiens à souligner à quel point notre commune est un exemple de dynamisme et de convivialité. Avec près de 1 850 habitants, Pleucadeuc offre un cadre de vie paisible, mais aussi un véritable esprit de communauté qui ne cesse de nous rassembler autour de projets et d'activités variées. "

Notre club de badminton en est un parfait exemple : il ne s'agit pas seulement de jouer, mais de créer du lien, de partager des moments de plaisir et de promouvoir le sport pour tous. C'est incroyable de voir des jeunes, des adultes et des aînés se retrouver sur les terrains, que ce soit pour des entraînements, des compétitions ou des événements festifs. "

Au-delà du sport, Pleucadeuc se distingue aussi par ses initiatives locales et le dynamisme des autres associations, ou les efforts de la mairie pour développer nos infrastructures, on sent une véritable volonté de faire vivre le territoire. "

Pour moi, valoriser notre commune passe par continuer à s'impliquer dans ces initiatives, attirer de nouveaux habitants et visiteurs, et partager notre fierté de vivre ici. Pleucadeuc prouve qu'une petite commune peut être grande par son dynamisme et son esprit de solidarité. "

À bientôt sur les terrains ou ailleurs dans le village ! "

Un habitant engagé.

• **CONTACT :**
volenoust@gmail.com

JA BASKET-BALL

Une nouvelle saison débute pour la Jeanne d'Arc Pleucadeuc Basket.

C'est avec une immense fierté que nous pouvons vous informer que nous avons trouvé des successeurs pour les postes de présidence et secrétariat qui étaient auparavant, occupés par Claire Racouet et Émeline Jamet. Samuel Goudy est devenu le nouveau président, tandis qu'Annie Brohan est devenue la nouvelle secrétaire.

La saison actuelle est riche en nouveautés, telles que le changement de notre logo et le lancement de notre boutique en ligne pour l'achat d'équipements sportifs (sacs d'entraînement, gourdes, maillots, shorts...) floqués avec notre nouveau logo.

Nous avons également pu inscrire cinq équipes en championnat :

- Deux équipes U9 F
- Une équipe U11 F évoluant en D2
- Une équipe U15 M évoluant en D3
- Une équipe U18 F évoluant en D3



A noter également dans vos agendas, rendez-vous le samedi 1^{er} février 2025 à la salle multifonctions pour notre repas annuel et rendez-vous le samedi 26 avril 2025 pour notre 3^{ème} édition de la rando gourmande ! Vous pourrez retrouver toutes les informations, prochainement, sur notre page Facebook ou sur notre compte Instagram.

Nous comptons sur vous, pour votre présence comme depuis de nombreuses années.

Et d'ailleurs, il est toujours possible de nous rejoindre, n'hésitez pas à franchir le cap !

• CONTACTS :

Samuel Goudy - Président : 06 12 83 11 26
Annie Brohan - Secrétaire : 06 16 55 34 43
ja.basketpleucadeuc@gmail.com



JA CYCLO VTT

Le bilan de cette année est marqué par une formidable mobilisation lors de notre randonnée, qui a rassemblé 448 vététistes et 782 marcheurs, pour un total exceptionnel de 1300 participants.

Cette réussite n'aurait pas été possible sans l'engagement indéfectible des bénévoles et la générosité des propriétaires de terrains. Nous leur adressons nos plus sincères remerciements.

Nos adhérents se sont également illustrés sur d'autres terrains. Trois d'entre eux ont participé avec courage et ténacité aux 6 heures VTT de Taupont, décrochant une honorable 16^{ème} place. Nous saluons également l'exploit remarquable de Guénaël, qui a parcouru les 105 km du Roc Marathon lors du prestigieux Roc d'Azur, démontrant ainsi un esprit de dépassement exemplaire.

Le 16 novembre 2024, notre randonnée nocturne a une fois encore réuni passionnés et curieux dans une ambiance chaleureuse, suivie d'un moment de convivialité autour d'une raclette au Domaine de la Prévostais.

Nous vous donnons rendez-vous pour notre prochaine randonnée, qui se tiendra le 9 février. Que vous soyez marcheur, vététiste, ou simplement amateur de moments partagés, votre présence sera la bienvenue.

Ensemble, continuons de faire vivre cette belle aventure collective.

• CONTACT :

Samuel Créte 06 83 38 18 59

JA TENNIS DE TABLE

La nouvelle saison a repris avec des effectifs stables (40 licenciés).

Une 6^{ème} équipe devrait être engagée en championnat départemental pour la deuxième phase qui débute en janvier.

LA PAROLE À CHRISTOPHE ET MAËL :

" Je m'appelle Christophe, j'ai bientôt 60 ans. Au début des années 2000, j'habitais la commune voisine de Molac quand Thierry m'a fait découvrir le club de tennis de table de la JA. Joueur de ping-pong dans mon enfance, j'ai été ravi d'aborder le tennis de table sous la forme de compétition. Je me suis rapidement intégré au club et j'ai même eu le plaisir de jouer avec mon fils. Quelques années plus tard, j'ai dû déménager sur Auray mais je ne pouvais pas me résoudre à quitter le club, son ambiance, son esprit et cela fait plus de 15 ans que je fais la navette pour venir jouer à Pleucadeuc. J'espère continuer encore de nombreuses années à l'image de notre doyen, René, et ainsi



pouvoir partager mon sport avec la jeune génération.'

" Je m'appelle Maël, j'ai 13 ans et je suis licencié à la JA tennis de table depuis 2 ans maintenant. J'ai commencé par participer aux challenges du vendredi ouverts à tous, il y a 3-4 ans. De là, poussé et motivé par mon grand frère, lui aussi pongiste, je me suis pris au jeu et j'ai été rapidement attiré par la compétition. C'est un sport dans lequel je prends beaucoup de plaisir et qui me permet aussi d'apprendre à me canaliser et à gérer mes émotions. Je me suis tout de suite senti très bien au sein du club très convivial et multigénérationnel. Je me suis senti soutenu et entouré, lors de mes premières

compétitions notamment. La pratique du tennis de table, contrairement à beaucoup d'autres sports, me permet de côtoyer et de faire équipe avec des gens de toutes les générations, c'est très enrichissant. Chacun apporte son expérience, son soutien et ses encouragements aux autres. Je me sens très bien au sein de ce club. "

• CONTACTS :

Yannick Michel 06 41 33 61 16
Philippe Roux 06 77 98 53 84
Loïc Olivier 07 81 16 27 38

JA GYM

Cette année, la Ja Gym compte 185 adhérents, dont 15 enfants, 60 marcheurs et 110 adhérents à la gym. Chaque année nous accueillons de nouveaux adhérents au forum, et nous avons aussi nos grands fidèles !

LA PAROLE À JEAN-CLAUDE, JEANINE ET ANNICK :

Depuis quand venez-vous à la gym ?

"Nous sommes inscrits depuis 2004, nous habitons la commune et cela fait donc 20 ans que nous venons aux cours."

Que vous apporte la gym ?

"Les cours sont importants pour nous maintenir en forme, pour garder de la mobilité et de la souplesse et puis c'est aussi le moment de se retrouver ensemble et de faire des rencontres.

Nous faisons du covoiturage depuis de notre village, et nous remplissons au passage la voiture avec quelques voisines !"

Merci à vous, Jean-Claude, Jeanine et Annick, pour votre fidélité et votre enthousiasme !

Cette année nous n'oublierons pas de fêter les 20 ans de l'association,



avec certainement une animation au printemps prochain.

Rappel du planning :

- Lundi : 18h30 gym douce, 19h40 yoga
- Mercredi : 17h30 mobiligym, 18h30 renforcement musculaire, 19h15 LIA
- Jeudi : 16h45 ludogym, 18h45 qi gong
- Mardi et vendredi matin : 9h marche

• CONTACT :

Martine Vandel 06 61 72 57 08
Jagympleucadeu@gmail.com

LISTE DES ASSOCIATIONS

AANCUH (Association des usagers d'Assainissement Non Collectif et des Utilités de l'Habitat)	Olivier GEFFRAY	02 97 26 98 74
ADDP (Association des Deux et Plus de Pleucadeuc)	Cédric LANGLOIS	06 07 80 25 28
ADMR (Aide à Domicile en Milieu Rural)	Brigitte EVAIN Nicole MORHAN	02 97 26 93 14
AEP (Association Propriétaire de l'école Saint-Joseph)	Jean Marc OLIVIER	02 97 26 94 82
AFN (Anciens Combattants)	Michel LE LUC	02 97 26 93 57
Amitié Country Dance	Anne LE BRETON	06 14 29 21 38
APEC (Association des Promoteurs de l'Eau à la Campagne)	Pierre DRUGEON	02 97 26 94 18
APEL (Association des Parents d'Elèves de l'école Saint-Joseph)	Guillaume LERAT	06 30 11 82 13
ARMC (Aide à la Recherche des Maladies du Cerveau)	Claude HAMON	02 97 26 10 22
Arts Martiaux	Patrick BONNEFOY	02 97 49 98 81
Club de l'Amitié	Jean-Pierre ESLINE	02 97 26 91 41
Comité des Fêtes	Loïc BALAC	02 97 26 95 90
Conseil Pastoral	Claude GUILLEMOT	02 97 26 93 14
Crèche d'Arequipa	Patrick HINGANT	06 13 29 76 08
Frairie de la Chapelle Saint-Barthélemy du Gorays	Jean-Pierre ESLINE	02 97 26 91 41
Harmonie Saint-Marc	Emmanuel PASSIN	02 97 73 70 64
Inter-associations	Marie-Christine BALAC	06 89 88 95 44
Jeanne d'Arc Basket	Samuel GOUDY	06 12 83 11 26
Jeanne d'Arc Cyclo VTT	Samuel CRETE	02 97 49 97 12
Jeanne d'Arc Football	François EVAIN Lucas ROUILLE	06 58 53 26 98 06 47 62 30 59
Jeanne d'Arc Gymnastique	Martine VANDEL	06 61 72 57 08
Jeanne d'Arc Tennis	Hubert LE BRETON	02 97 49 91 12
Jeanne d'Arc Tennis de table	Yannick MICHEL	02 97 26 94 59
Les Baladins de la Claie	Marie-Paule BRIEND	02 97 26 97 66
Le Roseau Pleucadeucien	Jean-Pierre HEULINE	07 60 02 55 29
Les Souvenirs de Quatre Lys	Didier BEDARD	02 97 26 93 46
Liorzhoù	Yvonne GUEHO	07 78 90 97 37
OGEC (Organisme de Gestion de l'Ecole Saint-Joseph)	Romain POYAC	06 30 12 98 47
Société de Chasse	Aurélien BENOIT	06 80 36 52 67
Union des Commerçants de Pleucadeuc	Emilie LARAZILIERE	06 62 98 80 20
Vol'en Oust	Jean-Marc KERVICHE	07 76 15 90 38

MÉDIATHÈQUE

LA PAROLE À MARGOT

Pour commencer, pourrais-tu nous en dire un peu plus sur toi et ton rôle à la médiathèque de Pleucadeuc ?

" Je m'appelle Margot et je suis alternante à la médiathèque de Pleucadeuc, où je travaille cette année en tant que médiatrice numérique. Mon rôle consiste à accompagner les usagers dans leur appropriation des outils numériques, à valoriser les ressources numériques de la médiathèque, et à créer des ateliers pour sensibiliser le public aux enjeux du numérique."

Parle-nous justement de ton projet de "cybercafé" que tu souhaites organiser. En quoi consiste cette initiative ?

" L'idée est d'organiser des moments d'échange autour du numérique, où les participants peuvent partager leurs expériences, poser des questions, et discuter de thématiques liées au numérique. L'objectif est de dédramatiser le numérique, de le rendre moins intimidant. L'idée de ces "cybercafés" est de créer un espace sécurisé où chacun puisse poser ses questions."

Margot



Pourquoi avoir choisi ce format particulier de "cybercafé" ?

" Les "cybercafés" permettent de discuter dans une ambiance décontractée, de manière très ouverte, en apprenant les uns des autres."

Est-ce qu'il y a des thèmes spécifiques que tu aimerais aborder avec les participants ?

"Oui, plusieurs thématiques vont être abordées dans les mois à venir. Par exemple, nous aborderons les questions liées à la parentalité numérique."

Quels sont tes objectifs à travers ces "cybercafés" ?

" Mon objectif principal est de créer une solidarité numérique au sein de Pleucadeuc en permettant aux gens de se rencontrer, d'échanger et de se soutenir dans leurs démarches numériques."

LA PAROLE À DES BÉNÉVOLES

Pourquoi êtes-vous bénévoles à la médiathèque ?

C'est pour moi la possibilité de rencontrer des personnes. Je trouve agréable d'accueillir le public, de le conseiller et de l'aider à rechercher ce qu'il souhaite... *(Micheline)*

Arrivé en 2021 et jeune retraité, j'ai tout de suite pris contact avec la médiathèque. Cela m'a permis de rencontrer les Pleucadeuciens et les personnes des environs. En tant qu'ancien enseignant, j'ai plaisir à garder le lien avec les livres, le cinéma et la musique. Pour moi, c'est important de participer à la vie de la médiathèque avec toute l'équipe. *(Christian)*

J'aime le contact avec les gens et cela me change de ma routine habituelle. Cela me permet d'acquérir de nouvelles compétences créatrices, numériques, culturelles ... *(Magali)*

Magali



Qu'aimez-vous dans vos missions ?

J'aime organiser, classer, participer à la sélection des films pour le "Mois du doc", choisir des livres, participer aux réunions même si mon travail ne me permet pas toujours d'y assister. *(Magali)*

J'aime rencontrer les gens, travailler en équipe et préparer les animations. Je viens d'interpréter le personnage de Grimm pour une lecture théâtralisée et nous envisageons bientôt un karaoké ! *(Christian)*



J'aime la multiplicité des tâches : gérer les réservations, numériser, ranger les collections, choisir et sélectionner des livres à la médiathèque départementale du Morbihan *(Micheline)*



RÉTROSPECTIVE EN PHOTOS

Atelier création de casques de réalité virtuelle



Atelier animé par Christos, l'auteur de Petit Rocker



Blanche Neige



Christos un auteur à la médiathèque lors festival du livre jeunesse



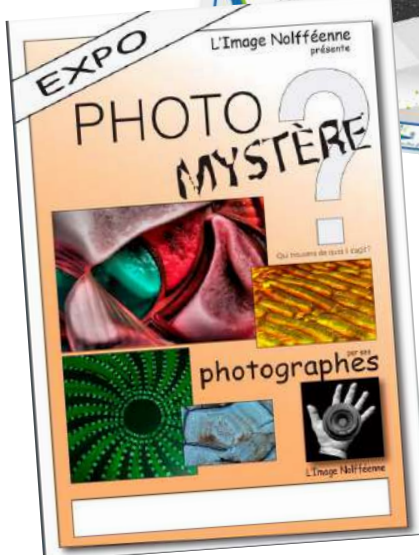
La reine



Grincheux et Blanche Neige



Exposition 30 ans du bagad Aùel Douar





Atelier réalité virtuelle !



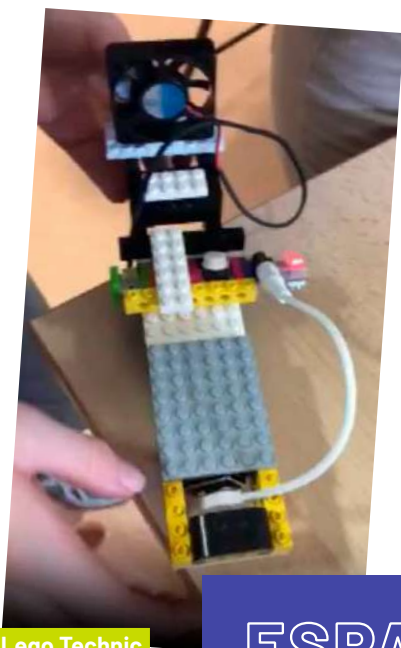
Exposition petite enfance
Dans mes livres il y a



Grimm



Mois du doc, rencontre
avec Erwann Cadoret



Atelier Lego Technic

Découvrez nos projets 2025

En 2025, nous vous proposons une programmation variée et inclusive, conçue pour rassembler petits et grands ! Tout au long de l'année, retrouvez :

Les Cybercafés de Margot

Des rendez-vous pour explorer et questionner nos pratiques numériques. Ces moments d'échange, accessibles à tous, vous permettront de mieux comprendre les défis du numérique et de trouver des solutions ensemble.

- Pour les adultes : des discussions enrichissantes dans une ambiance conviviale.
- Pour les enfants : des cybergoûters ludiques et éducatifs.



Une heure du conte inclusive

Des lectures interactives et enrichies, pensées pour être accessibles à tous.

Karaoke pour toute la famille

Des séances de karaoke ouvertes à toutes les générations, pour chanter, rire et partager des instants inoubliables.

Exposition photos et rencontres

Des ateliers pour tous

Une série d'ateliers créatifs et/ou thématiques pour tout public.

Suivez notre actualité et le programme complet des événements sur Facebook, Instagram et sur notre portail.

ESPACE MULTIMÉDIA

L'espace multimédia avec Wifi est à votre disposition aux horaires d'ouverture de la médiathèque.

Retrouvez le planning trimestriel des initiations aux usages informatiques sur le Cybernews. Inscription gratuite et renseignements à la médiathèque.

- Retrouvez l'actualité du réseau des médiathèques de Pleucadeuc, Saint-Congard et Saint-Laurent-sur-Oust <https://roc.bibenligne.fr/>



La crèche réalisée
par la Bonne Cie

ADMR AIDE À DOMICILE EN MILIEU RURAL

L'ADMR de Pleucadeuc est l'une des 53 associations qui composent la fédération départementale du Morbihan. Les plannings sont réalisés par Emmanuelle, la secrétaire, qui est accompagnée de 8 bénévoles. Les prestations sont assurées par 12 salariés qui ont une voiture à disposition pour leur déplacement.

Au mois de juin 2024, pour fêter la fête de la musique, une rencontre musicale entre salariés et prestataires avec une petite collation a été organisée.



Pour cette nouvelle année 2025 quelques petits changements :

- La façade du bureau de l'ADMR a été rafraîchie et agrémentée.
- Le départ de Claude Guillemot après 16 ans comme président, celui-ci a été remplacé par Brigitte Evain et Nicole Morhan toutes les deux co-présidentes. Un grand merci à Claude pour son engagement pendant toutes ces années au service des familles.

À noter les nouveaux horaires :

- Le bureau est ouvert au public
- Lundi : 09h30-12h00/14h00-16h30
 - Mardi : 14h00-16h30
 - Jeudi : 9h30-12h00/14h00-16h45

• CONTACT

Maison des Services ADMR
02 97 74 74 56



ATELIER APA

Dans le cadre du programme "Bien vieillir en Bretagne", financé par la conférence des financeurs, un enseignant en activités physiques adaptées de l'association SIEL BLEU intervient sur un cycle de 16 séances d'APA (Activités Physiques Adaptées) d'une heure le jeudi après-midi. Celles-ci s'adressent aux personnes de plus de 60 ans.

L'objectif de ces ateliers est de travailler la souplesse, la force, la coordination ainsi que l'équilibre des participants tout en prenant plaisir à bouger et ainsi améliorer ses capacités physiques.

Conscient de l'importance de la prévention santé et de la prévention à la perte d'autonomie, nous candidaterons à nouveau en 2025 afin de bénéficier d'interventions et de proposer d'autres thématiques.



MUTUELLE COMMUNALE

Nous vous en parlions déjà en 2023 et cette fois-ci c'est en place. Nous avons signé la convention de partenariat le 15 mai 2024. Aujourd'hui, après 6 mois, 34 personnes ont déjà adhéré.

Cette mutuelle s'adresse bien sûr aux retraités ainsi qu'à toutes les personnes non pleucadeuciennes travaillant sur la commune, en EHPAD, aux professions libérales et artisanales, à toutes les personnes qui ne bénéficient pas d'une mutuelle obligatoire proposée par leur entreprise.

Des permanences ont lieu chaque mois à la mairie, sur rendez-vous. D'abord une étude comparative est faite avec votre mutuelle puis selon votre décision, un second rendez-vous est proposé pour finaliser le contrat. En cas de changement, le dossier de résiliation de la précédente mutuelle est pris en charge.

• Les permanences

programmées 2025 :

20 janvier, 17 février, 17 mars,
28 avril, 26 mai, 23 juin, 21 juillet.

En cas d'impossibilité sur ces dates, il est également possible de prendre rendez-vous sur les permanences de Malestroît.

N'hésitez pas à venir faire un comparatif.

SEMAINE BLEUE

Du 30 septembre au 6 octobre 2024, cette semaine nationale des personnes âgées et des retraités a été l'occasion de mettre en avant la place des séniors dans notre société. Nos animations, comme celles de chaque commune participante sur notre territoire, étaient ouvertes à tous les habitants de l'OBC.

Au programme, cette année à Pleucadeuc : séance de cinéma avec la projection du film "Indian Palace" ; La "ronde des ateliers" avec la participation des enfants de l'école (jeux de société, tri des déchets, reconnaissance des odeurs et soin des mains) ; séance découverte de gym sur chaise. Pour clôturer la semaine, le repas intergénérationnel au restaurant scolaire a réuni une vingtaine d'ainés et 2 classes d'enfants de l'école Saint-Joseph autour du "Pot'âgés", grand moment d'échanges et de partage et un réel succès pour cette 3^{ème} édition. A l'issue du repas, un flash mob intergénérationnel a illustré le thème de l'année "Bouger ensemble pour entretenir la flamme", en écho à cette année olympique.

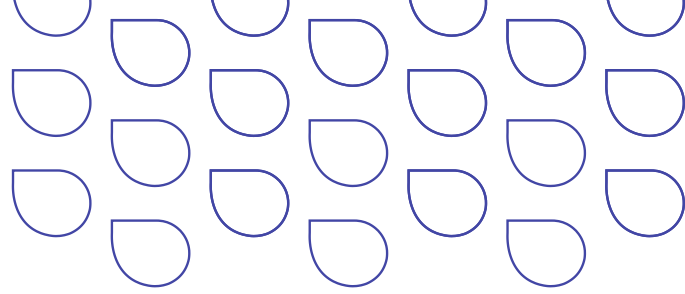
Nous vous rappelons que toutes ces animations sont gratuites et ouvertes à tous les retraités.

BANQUE ALIMENTAIRE

Chaque année, le dernier week-end de novembre, les banques alimentaires organisent leur collecte nationale dans les magasins partout en France. Elle a eu lieu les 22, 23 et 24 novembre 2024.

Comme chaque année, le magasin VIVAL y a participé : 30 kg de denrées non périssables ont été collectées. Elles seront directement redistribuées aux familles de Pleucadeuc qui bénéficient de cette aide. Véritable soutien, celle-ci peut-être un coup de pouce ponctuel ou plus durable pour lutter contre la précarité alimentaire.

Merci au magasin Vival pour son accueil, merci à vous pour vos dons.



CCAS : LE CENTRE COMMUNAL D'ACTION SOCIALE

L'ADMR de Pleucadeuc est l'une des 53 associations qui composent la fédération départementale du Morbihan. Les plannings sont réalisés par Emmanuelle, la secrétaire, qui est accompagnée de 8 bénévoles. Les prestations sont assurées par 12 salariés qui ont une voiture à disposition pour leur déplacement.

est l'une des chevilles ouvrières de la politique sociale de la municipalité. De structure indépendante ayant son propre budget, ses recettes proviennent essentiellement de subventions (dont la principale est la subvention communale), mais aussi de dons. Le conseil d'administration est composé de 5 élus et 5 citoyens qui œuvrent dans des associations à caractère social, plus le maire, qui en est le président.

Le CCAS, c'est être à l'écoute. Ses actions sont tournées vers les personnes isolées, les familles en grande difficulté, les situations précaires. Des aides à l'alimentation, à l'hébergement d'urgence, au paiement de factures d'énergies, mais également une première approche pour l'étude de besoins ou de renseignements. Il travaille de concert avec l'assistance sociale et autres structures d'aides sociales (AMISEP...).

Vous êtes concernés ?

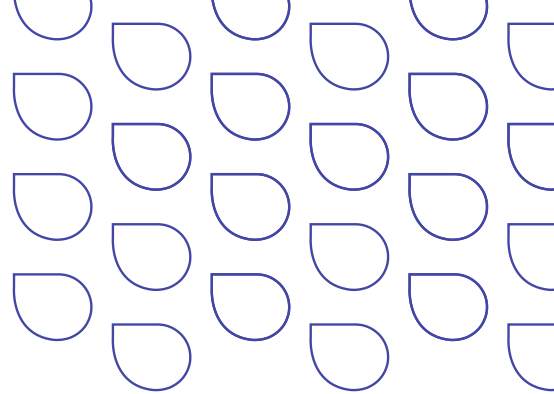
N'hésitez pas, nous vous accueillons, en toute discrétion. Contact : 02 97 26 92 27.

Le CCAS, c'est aussi la convivialité. Le repas annuel des personnes de plus de 70 ans a eu lieu cette année le 12 septembre et a réuni 192 personnes à la salle multifonctions, autour d'un repas préparé par le restaurant La maison du Puits. C'est un après-midi chaleureux, pour certains, moments d'échanges, pour d'autres, moments de retrouvailles. Le changement de période semble convenir au plus grand nombre. Il devrait avoir lieu l'année prochaine début octobre.



Le CCAS, c'est enfin "l'aller-vers". Les colis de Noël ont été distribués à nos aînés, qui résident désormais en institut (EHPAD, Maison de retraite, Hôpital, etc, dans un rayon de 30km environ), ainsi qu'aux personnes, dont nous avons connaissance, qui sont seules à Noël, sans famille ou dont la famille réside loin de chez elles. Ce geste est là pour leur montrer qu'ils font toujours partie de notre communauté et que nous pensons à eux. Cela concerne 36 des nôtres en 2024. Les enfants du CMJ ont réalisé des cartes de vœux jointes à ces colis. Merci de nous faire savoir si une personne pourrait avoir été oubliée.





ECHOS DE QUELQUES

ENTREPRISES INDUSTRIELLES

BCF LIFE SCIENCES

L'année 2024 pour BCF Life Sciences aura été marquée par l'arrivée en avril du groupe familial portugais Sonae en tant que nouvel actionnaire majoritaire. Sonae est un groupe international qui réalise un chiffre d'affaires de plus de 10 milliards d'euros et qui compte plus de 45 000 salariés.

L'arrivée de Sonae est une formidable opportunité pour accélérer la croissance de notre entreprise, renforcer sa présence à l'international et poursuivre ses investissements industriels.

L'année 2024 aura aussi été marquée par l'inauguration de notre nouvelle station de prétraitement d'eau en septembre : cet investissement de plus de 6 millions d'euros va permettre à notre entreprise d'économiser plus de 80 000 mètres cubes d'eau par an et de monter notre capacité de production dans le futur sans consommer plus d'eau.



Yannick Riou est le nouveau directeur général de BCF Life Sciences. Il succède à Renaud Sergheraert à la direction de la PME que préside Jacques Pidoux.

Cela va aussi très concrètement permettre de redonner à la station de Pleucadeuc des capacités de traitement supplémentaires pour accueillir sur la commune de nouveaux industriels qui vont à leur tour contribuer à dynamiser l'activité économique de notre territoire.

Nous vous souhaitons une très heureuse année 2025 pour vous et vos proches.



BRITEK

Malgré un contexte économique difficile, notre Société se maintient. Chez BRITEK, l'optimisme est de rigueur !

L'année 2025 s'annonce fructueuse, grâce à la mise sur le marché National et International de matériels innovants, pour les petits charcutiers jusqu'aux industriels

Ces nouvelles machines seront exposées au Salon de l'Agroalimentaire, le CFIA, à Rennes du 4 au 6 mars 2025.

Nous vous invitons à venir nous rendre visite sur notre stand.

Marc BONY



CAP SOLUTIONS CULINAIRES

CAP Solutions Culinaires : une année de consolidation et de dynamisme.

L'année 2024 aura été intéressante pour CAP Solutions Culinaires puisque nous avons réussi à consolider notre chiffre d'affaires, tout en poursuivant activement nos projets de développement stratégique. Sur le site du Brétin, malgré un premier semestre en demi-teinte en termes d'activité, nous avons constaté depuis septembre un regain d'activité sur, notamment, notre métier des sauces. Cette dynamique est très importante pour envisager l'avenir avec sérénité et réfléchir à des investissements sur ce site.

Pour le site de Maltête, accueillant l'activité de découpe de bardes, métier historique de notre société, la fin d'année est une période charnière car elle est marquée par un surcroît d'activité saisonnière. Aussi, sur nos deux sites, nous poursuivons nos investissements industriels tant sur l'amélioration de nos équipements de production/conditionnement que sur des nouveaux projets.

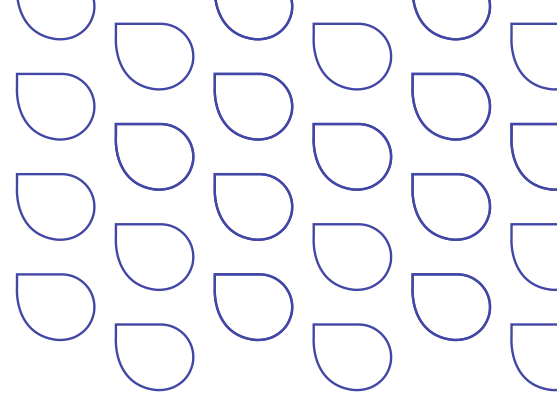


En effet, en 2024, nous avons achevé la construction et la mise en service d'ombrières photovoltaïques de parking et pour 2025, nous démarrons la construction d'un nouveau laboratoire de Recherche & Développement.

Nos effectifs sont toujours en légère augmentation et au regard de nos dynamiques actuelles, nous continuons de recruter de nouveaux collaborateurs et collaboratrices principalement en production et en maintenance.

Bonne et heureuse année 2025 !

Valentin Joubreil,
Directeur CAP Solutions Culinaires



ECHOS DE QUELQUES

ENTREPRISES ARTISANALES

MICKAËL GUYON TRAVAUX PUBLICS

LA PAROLE À MICKAËL GUYON

Quel est votre parcours ?

" Cela fait maintenant 15 ans que je suis installé à Pleucadeuc, et je travaille dans le secteur des travaux publics depuis 24 ans. J'ai commencé ma carrière en travaillant pour deux entreprises, mais le 25 février 2023, j'ai décidé de me lancer à mon compte en créant ma SARL : Mickaël Guyon Travaux Publics. Mon entreprise se concentre sur la préparation d'enrobés, les travaux d'assainissement et divers aménagements dans un rayon de 20 km autour de Pleucadeuc. "

Votre entreprise fonctionne donc en grande partie grâce à un réseau local ?

" Absolument ! Le bouche-à-oreille fonctionne très bien ici. Cela m'a permis de me faire connaître et de développer une clientèle fidèle. "

Qu'est-ce qui vous a motivé à créer votre entreprise ?

" Je viens d'une famille où tout le monde travaille dans les travaux publics. C'était donc une voie presque naturelle pour moi. C'est un métier que je considère plus comme une passion qu'un travail. J'y trouve



un réel plaisir, presque comme un loisir. Se mettre à mon compte était une évidence, et depuis le début de cette aventure, je travaille avec ma femme Céline, qui gère la partie administrative et le secrétariat de l'entreprise. "

Quels sont les projets en cours pour votre entreprise ?

" En ce moment, je réalise des travaux d'aménagement et de raccordement autour de maisons.

Je prévois également de construire un bâtiment dans la zone d'activité des

Fontenelles. Cela me permettra d'y installer mon entreprise et d'y organiser mon matériel et mes équipements. "

Quels sont vos délais pour de nouveaux projets ?

" Les délais varient selon la saison et les commandes en cours. Actuellement, je prends des commandes pour des projets qui pourront démarrer au printemps prochain. "

• CONTACT :

06 66 38 78 18

micka.guyon@orange.fr

PLEUCABROC

LA PAROLE À
CORINNE COLOMBIER

Pouvez-vous nous présenter Pleucabroc ?

"Pleucabroc est une brocante située au 12 avenue de Paris, à Pleucadeuc. Mon commerce a vu le jour en mai 2024, suite à l'opportunité de reprendre un local, anciennement un dépôt-vente, qui s'était libéré.

C'est un lieu où l'on peut dénicher toutes sortes d'objets de seconde main : meubles, vaisselle, bibelots, livres, objets de décoration, et bien plus encore. Mon rôle est de sélectionner et d'acheter ces objets, puis de les revendre dans la boutique. Contrairement à un dépôt-vente, où les clients laissent leurs objets en dépôt tout en restant propriétaires tandis que le commerçant se charge uniquement de les vendre en prenant une commission, dans une brocante comme la mienne, je suis propriétaire de tous les articles que je propose.

Je choisis chaque pièce avec soin pour qu'elle puisse trouver une nouvelle vie et séduire mes clients.

Je tiens aussi à préciser que je ne suis pas antiquaire ! Mon métier n'est pas d'expertiser des pièces anciennes ou d'évaluer des objets en fonction de leur valeur artistique ou historique. Mon objectif est de proposer des articles de qualité, adaptés à tous les budgets, et qui sauront plaire aussi bien aux amateurs de belles trouvailles qu'aux personnes cherchant des objets pratiques. Mon slogan, "Corinne chine pour vous !", reflète parfaitement ma philosophie : faire le travail de recherche et de sélection pour offrir à mes clients une bonne expérience."

Pourquoi avez-vous choisi Pleucadeuc, pour vous installer ?

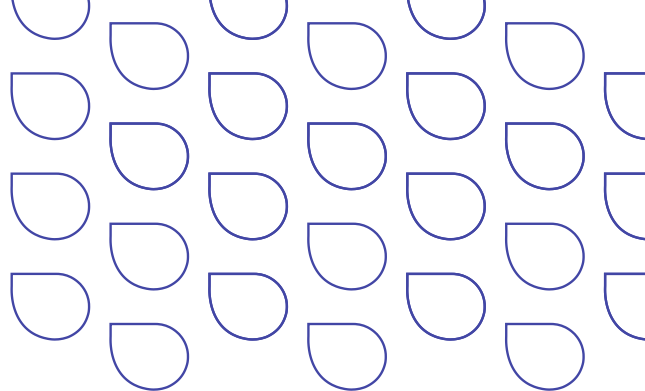
"Bien que je sois une citadine, originaire de Rennes, j'ai choisi de m'installer à Pleucadeuc en 2019, attirée par l'état d'esprit convivial et l'opportunité de développer des commerces locaux dans

un cadre rural. Ici, le réseautage entre commerçants est essentiel : il permet de travailler en complémentarité et de créer une offre cohérente pour les clients.

Je fais d'ailleurs partie de l'Union des Commerçants de Pleucadeuc, une initiative qui renforce ce réseau et favorise l'entraide entre les différentes activités locales. Par exemple, je collabore étroitement avec la friperie La Friperie et l'atelier de couture Fil et Coton. Cette collaboration et cette complémentarité sont très importantes ! Nous respectons les spécialités et les activités de chacun.

Grâce à ce travail en réseau et à l'esprit d'équipe entre commerçants, nous montrons qu'il est possible de dynamiser un commerce local en milieu rural de façon harmonieuse, tout en répondant aux attentes variées des habitants de Pleucadeuc et des alentours."





Comment se passe une journée type pour vous à la brocante ?

"La brocante est ouverte les jeudis et samedis de 10h à 19h et les dimanches après-midi de 15h à 18h. Les clients viennent souvent sans idée précise, juste pour le plaisir de "chiner" et se laisser surprendre. La brocante est aussi un lieu de partage et d'échange : ici, les gens aiment marchander, ce qui fait partie de l'ADN des brocantes.

Quant à l'approvisionnement, c'est tout un art. Beaucoup de mes articles proviennent de prestations de débarras de maison : je sélectionne soigneusement les objets qui pourraient plaire à mes clients. Parfois, des particuliers me contactent pour me proposer des pièces. Je demande généralement des photos avant achat, mais je me rends aussi à domicile quand c'est possible.



Ce travail implique aussi de parcourir les environs, voire des régions plus lointaines, pour chiner moi-même. L'achat est le nerf de la guerre : il faut toujours trouver les bons objets, aux meilleurs prix, pour que la brocante reste attractive."

Quels types d'objets peut-on trouver chez Pleucabroc ?

"Chez Pleucabroc, vous trouverez un peu de tout ! La boutique a la couleur de ce que je suis ! Ma sélection va des meubles aux objets de décoration, en passant par la vaisselle, les livres et les bibelots. J'ai aussi un coin spécial, "la foire à tout", qui regroupe des objets usuels en très bon état, vendus à petit prix. C'est parfait pour les étudiants, les familles ou toute personne à la recherche de bonnes affaires pratiques. Cependant, je ne propose pas de vêtements, car je laisse cette activité à la friperie La Fripette. Cette spécialisation permet de renforcer notre complémentarité et d'offrir une diversité de services à Pleucadeuc."

La clientèle est-elle au rendez-vous ?

" Absolument ! Chaque week-end, la brocante s'est déjà vu accueillir entre 150 et 200 personnes : La rennaise est tous les jours étonnée et très agréablement surprise par la vie de Pleucadeuc. Environ 35 % de ma clientèle vient des communes environnantes, voire des grandes villes, attirées par la perspective de trouver des pièces authentiques. Mais je n'oublie pas mes clients locaux, qui représentent une part importante de mon activité et que je tiens à " bichonner "."

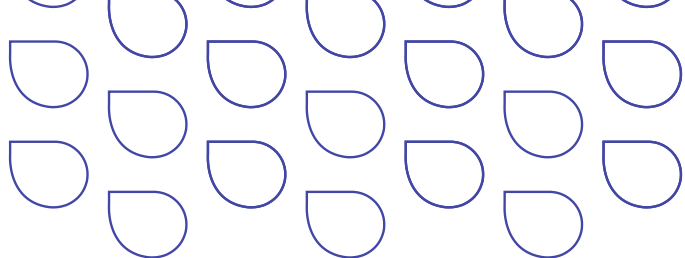
Vous organisez également des événements. Pouvez-vous nous en parler ?

"Oui, Pleucabroc est bien plus qu'une simple boutique. Par exemple, le 15 décembre, j'ai organisé la Brocanfête, un vide-grenier hivernal qui a réuni professionnels et particuliers. De plus, chaque troisième dimanche du mois, je propose un vide-brocante-grenier. Ce sont des moments conviviaux qui rassemblent les passionnés de chine et contribuent à dynamiser le réseau local de brocanteurs."

• CONTACT :

07 83 28 42 33

brocmobile@orange.fr



FIL ET COTON

LA PAROLE À CHRISTÈLE PICHARD

Vous avez récemment créé l'atelier Fil et Coton. Pouvez-vous nous raconter ce qui vous a amenée à cette nouvelle aventure ?

" Avant Fil et Coton, j'avais une friperie à Pleucadeuc appelée La P'tite Frip'. Je l'ai créée il y a six ans environ et j'y ai consacré beaucoup d'énergie. Mais avec le temps, j'ai ressenti le besoin de me recentrer sur ma véritable passion : la couture. En septembre, j'ai donc pris la décision de vendre la friperie. Je tenais à ce que la personne qui la reprenne partage les mêmes valeurs et le même état d'esprit, et j'ai trouvé en Élodie Burban la personne idéale. Elle a renommé la friperie La Fripette. "

Pourquoi avoir choisi le nom "Fil et Coton" pour votre atelier ?

" Ce nom reflète ma passion pour tout ce qui est manuel, notamment les fils, les boutons, et les tissus. Ce nom reflète bien cet univers que j'aime tant. "

Quelles sont vos activités principales ?

" Je fais principalement des retouches, comme les ourlets ou d'autres ajustements sur les vêtements. Je consacre aussi du temps à des créations, comme des coussins, des jupes, ou encore du macramé. En plus, j'ai une mercerie où je propose des articles issus du recyclage ou d'occasion. "

Vous mentionnez le recyclage. Pourquoi est-ce si important pour vous ?

" C'est essentiel pour moi de travailler avec des matériaux de récupération. Je veux donner une seconde vie aux vêtements, aux tissus, et aux accessoires qui auraient pu être jetés. C'est à la fois une démarche écologique et économique. Je travaille en partenariat avec La Fripette, qui me fournit des vêtements et je récupère tout ce qui peut servir : tissus, boutons, fermetures éclair... Les trois quarts des matériaux que j'utilise viennent de la récupération. "

Proposez-vous des activités, comme des ateliers couture ?

" Pour l'instant, je n'ai pas encore commencé les ateliers de couture, mais ponctuellement, des gens peuvent venir avec leur machine ou leurs projets, comme du tricot par exemple, et je les conseille et les guide dans leur création. Cependant j'ai pour objectif de lancer ces ateliers début 2025 ! "

Est-ce que votre activité rencontre du succès ?

" Oui, mon Fil et Coton fonctionne très bien ! Le bouche-à-oreille est ma meilleure publicité. Je m'appuie beaucoup sur le réseau local, ce qui contribue largement à me faire connaître. "



Quels sont vos horaires d'ouverture ?

" Mon atelier se trouve au 5 avenue Saint-Pierre, à Pleucadeuc. Il est ouvert le mardi et le vendredi, de 14 h à 18 h, et le mercredi et le jeudi de 10 h à 12 h 30 et de 14 h à 18 h. "

• CONTACT :
07 66 31 67 01

FRIPETTE

LA PAROLE À ELODIE BURBAN

Pouvez-vous vous présenter et nous raconter votre parcours ?

" Je m'appelle Élodie Burban, j'ai 37 ans et je vis à Questembert. Il y a trois mois, en août, j'ai eu la chance de reprendre la friperie de Pleucadeuc, que j'ai renommée Fripette. Avant cela, j'ai travaillé dans le commerce, notamment dans le textile, puis pendant huit ans comme auxiliaire de vie sociale auprès de personnes âgées. J'ai toujours ressenti le besoin d'exercer un métier avec du sens, qui permette d'apporter quelque chose aux autres. Reprendre cette boutique a été une belle occasion de me lancer dans une nouvelle aventure ! "

Pourquoi avoir choisi de reprendre " La P'tite Frip " de Christèle Pichard ?

" Les habitants de Pleucadeuc connaissaient bien " La P'tite Frip ", une friperie avec une double vocation sociale et écologique. Christèle Pichard, qui en était la gérante, a décidé de changer de voie et m'a proposé de reprendre son activité. J'ai tout de suite été séduite par l'idée, car cette boutique correspondait à mes valeurs. Je partage son esprit : prendre le temps avec les clients, donner une deuxième vie aux objets, et limiter le gaspillage. J'ai donc repris la boutique en y ajoutant ma petite touche personnelle, mais en continuant dans cette philosophie. "

Qu'est-ce qui a changé depuis la reprise ?

" J'ai apporté plusieurs nouveautés ! Par exemple, j'ai aménagé un rayon pour les vêtements pour enfants, car je trouvais important de répondre aux besoins des familles. J'ai conservé le rayon déguisements, qui plaît beaucoup aux clients, et j'ai aussi fait des travaux de réaménagement de l'espace pour le rendre plus chaleureux et dynamique. La vitrine change régulièrement, car j'aime qu'elle reflète l'énergie de la boutique. Mon objectif

est que chacun puisse y trouver quelque chose qui lui plaît, quels que soient ses goûts. "

Comment fonctionne Fripette ?

" La boutique repose principalement sur les dons de vêtements pour hommes, femmes et enfants, bijoux, jouets, livres... On m'apporte volontairement des articles dont on n'a plus l'usage, et je les trie pour leur donner une deuxième vie. Dans certains cas, j'achète aussi des pièces, mais c'est assez rare. "

Vous êtes également en lien avec d'autres commerces locaux :

" Oui, Pleucadeuc est un petit bourg surprenant et dynamique, avec plusieurs commerces qui se complètent bien. Il y a un vrai circuit qui s'est créé entre Fripette, Pleucabroc et Fil et Coton. Par exemple, les clients de Pleucabroc viennent souvent chez moi après leur visite, et inversement. De mon côté, je recommande régulièrement Fil et Coton pour des retouches ou des créations spécifiques. Christèle, qui gère Fil et Coton, récupère parfois chez moi de la dentelle, des boutons ou de la mercerie pour ses travaux. Il y a une vraie continuité dans le recyclage ! "

Vous avez déjà organisé des événements à Fripette. Pouvez-vous nous en parler ?

" Début novembre, j'ai accueilli un événement tatouage dans la boutique et j'aimerais renouveler ce type d'initiative et organiser d'autres événements pour continuer à faire vivre Fripette. J'ai plusieurs idées en tête, mais avec un emploi du temps bien chargé, je ne sais pas encore quand elles pourront se concrétiser. Quoiqu'il en soit, je communiquerai sur les réseaux dès qu'un événement sera prévu ! "

Quels sont vos horaires ?

" Ils varient selon la saison. En été, Fripette est ouverte du mardi au samedi de 10h à 18h, avec une ouverture l'après-midi seulement le mercredi, de 14h à 18h. En hiver, les horaires changent un peu : j'ouvre le lundi, mercredi, vendredi et samedi de 10h à 18h, et les mardi et jeudi de 13h à 18h. "

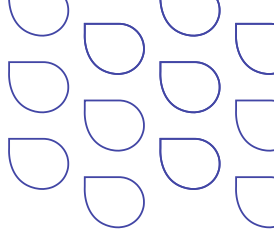
• CONTACT :

06 63 66 24 16

Facebook : Fripette

Instagram : @fripettepleucadeuc





Le Conseil de Développement du Pays de Plœrmel, renouvelé en 2024, est composé de 36 bénévoles qui contribuent à la réflexion et à l'élaboration des politiques locales des territoires de Plœrmel Communauté et de De l'Oust à Brocéliande Communauté. Michel Bessonneau en est le président et Maïwenn Rault la vice-présidente. Pour mener ses actions, il bénéficie du soutien des deux communautés de communes et de la Région Bretagne.

Les membres s'investissent dans les commissions suivantes :

• **PATRIMOINE**

Depuis 2020, cette commission poursuit le projet de la " Maison Numérique des Patrimoines " du Pays de Plœrmel. Ses membres sensibilisent les acteurs du patrimoine du Pays de Plœrmel à l'inventaire du patrimoine. Baptiste Oligo, chargé de mission des patrimoines, est arrivé le 4 novembre 2024 pour conforter le travail engagé par les bénévoles.

• **ENVIRONNEMENT**

Depuis plusieurs années, cette commission se saisit de sujets techniques pour y apporter sa contribution et les faire connaître au grand public dont le PCAET (2022), le Schéma d'Aménagement et de Gestion des Eaux de la Vilaine (2023) et le Zéro Artificialisation Nette (2024).

La prochaine action est prévue en 2025 : un forum ouvert intitulé " Comment habiter un territoire rural demain ? "

• **INCLUSION-HANDICAP**

Chaque année, la commission organise un événement pour sensibiliser la population aux handicaps visibles et invisibles. **La prochaine rencontre est prévue en avril 2025 :** un forum théâtre sur le parcours de vie des personnes en situation de handicap.

• **CONTACT**

Conseil de développement
Pays de Plœrmel PA de Tirpen
La Paviotaie 56140 Malestroit
02 97 74 04 37
contact@pays-ploermel.fr

**DES SOLUTIONS POUR VOUS
DÉPLACER SUR LE TERRITOIRE
D'OBC DEPUIS PLEUCADEUC**

Du lundi au samedi, vous pouvez vous rendre à un rendez-vous, aller au marché, à une activité, retrouver des amis... avec :

- La ligne de bus OBC 3 Sérént-Malestroit-La Gacilly : les matins des lundis, mardis, jeudis et vendredis et les après-midis des mercredis et samedis ; l'arrêt est situé place du Souvenir Français
- Le transport à la demande (TAD) : Tous les jours, matin et après-midi, ouvert à tous, sur réservation au 02 99 300 300 (jusqu'à 17h la veille du déplacement). Du domicile à l'une de 26 communes d'OBC dans la limite de 20 km sur le territoire d'OBC.

Tarif (lignes et TAD) : 2 € le trajet (ou 1€ pour les moins de 26 ans) à régler directement au conducteur. Les véhicules sont adaptés aux PMR

• **POUR PLUS D'INFORMATIONS :**

Téléphoner à l'accueil d'OBC : 02 97 75 01 02 ou consulter le site www.pleucadeuc.fr
Rubrique Vie municipale / Intercommunalité

**SYNDICAT MIXTE
DU GRAND BASSIN DE L'OUST
ACCEPTER LA VÉGÉTATION EN AGGLOMÉRATION,
C'EST POSSIBLE !**

Consciente des soucis environnementaux actuels, votre commune s'engage au quotidien pour préserver votre santé, la ressource en eau du territoire ainsi que la biodiversité ! Une démarche qui est déjà bien engagée à Pleucadeuc avec l'utilisation actuelle des techniques alternatives aux pesticides telles que le balayage, le débroussaillage ou la mise en place de paillage dans les massifs du bourg.

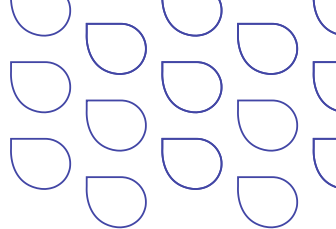
Cependant ne plus utiliser de pesticides, c'est aussi accepter les " mauvaises herbes " ou laisser pousser davantage la végétation sur certaines zones ! Voici quelques exemples pour vous montrer les avantages de cette végétation spontanée :

ASPECT ÉCOLOGIE	ASPECT ÉCONOMIQUE	ASPECT SOCIAL
Améliorer la qualité de l'eau et des sols	Diminuer le coût et le temps de travail des agents communaux sur certaines zones afin d'en favoriser d'autres	Favoriser l'acceptation de la végétation en ville
Favoriser une meilleure gestion de l'eau dans les sols	Réduire les trajets à la déchetterie	Limiter les risques pour la santé humaine (cancers, perturbateurs endocriniens...)
Abris et nourriture aux animaux (insectes, petits mammifères, batraciens)		

Sans compter le bien-être physique et mental que procure la nature au quotidien pour chacun d'entre nous ! N'ayez pas peur d'accepter la végétation, elle vous le rendra correctement !

• **CONTACT**

Syndicat Mixte du Grand Bassin de l'Oust 02 97 73 36 49
accueil@grandbassindeloust.fr - www.grandbassindeloust.fr



DÈS 16 ANS, TU PEUX PASSER TON BAFA !

Dans le cadre de ses actions jeunesse, de l'Oust à Brocéliande Communauté finance le BAFA pour 10 jeunes du territoire. L'objectif est de constituer une équipe d'animateurs motivés et disponibles pendant les vacances, tout au long de leur parcours étudiant.

1^{ère} phase :

8 jours pendant les vacances d'Automne

2^{ème} phase :

14 jours de stage à réaliser sur un ALSH désigné par l'OBC, pendant les vacances scolaires

3^{ème} phase :

Un stage de perfectionnement de 7 jours, avec l'organisme de votre choix.

En compensation de la prise en charge financière du BAFA, les stagiaires s'engagent à réaliser 14 jours minimum sur la structure accueil de loisirs qui lui aura été attribuée. Dans la mesure du possible, les stagiaires sont orientés au plus près de leur domicile.

Si dans le cadre des choix d'orientation budgétaire d'OBC cet accompagnement n'était pas reconduit, la communauté de communes privilégie néanmoins l'accueil des jeunes du territoire, en formation BAFA, pour l'encadrement des enfants dans les ALSH. Dans ce cas, la participation à l'encadrement sera rémunérée.

• CONTACT :

Oust à Brocéliande Communauté
02 97 75 01 02
contact@oust-broceliande.bzh



FRANCE SERVICES

Un service public de proximité et gratuit !

Une équipe d'agents polyvalents vous accompagne dans les principales démarches administratives de la vie quotidienne. Les démarches sont assurées en lien avec les partenaires nationaux et locaux. Une aide disponible pour la constitution d'un dossier en ligne, la numérisation de documents et l'intégration au dossier numérique.

- Allocations familiales et sociales
- Gestion de mon espace France Travail
- Mon compte ameli.fr et msa.fr
- Démarches ANTS France Titres : carte grise, permis de conduire, papiers d'identité (pré-demandes passeport, carte d'identité...)
- Gestion de mon espace impots.gouv.fr
- Préparer et demander sa retraite en ligne
- Création des espaces pour les demandes "ma prime rénov"/"ma prime adapt"
- Chèque énergie : simulation, réclamation et non réception titres
- Création d'adresse mail, scan, impression en lien avec les partenaires
- Postes informatiques en libre-service pour des démarches administratives.

Pour tous renseignements ou pour prendre rendez-vous, les bureaux de France Services les plus proches sont à Sérent :

- lundi : 9h -12h30 | 13h30-17h30
- mardi : 9h-18h30 (sans interruption)
- mercredi: 8h-12h30 | 13h30-17h30
- jeudi: 9h-12h30 | 13h30-17h30
- vendredi : 9h-12h30

6 rue Vautelin et Mariani - 02 97 22 58 59

• CONTACT :

franceservices@oust-broceliande.bzh

Des permanences peuvent être effectuées, sur rendez-vous à la médiathèque de Pleucadeuc.

NOS OUTILS DE

COMMUNICATION

LE SERVICE COMMUNICATION

Le service communication de la commune de Pleucadeuc est à votre service.

Il est à la disposition des associations pour la réalisation de visuels, affiches, flyers ...

Il est à la disposition des usagers pour toute publication d'intérêt général.

• **CONTACT :**

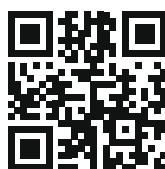
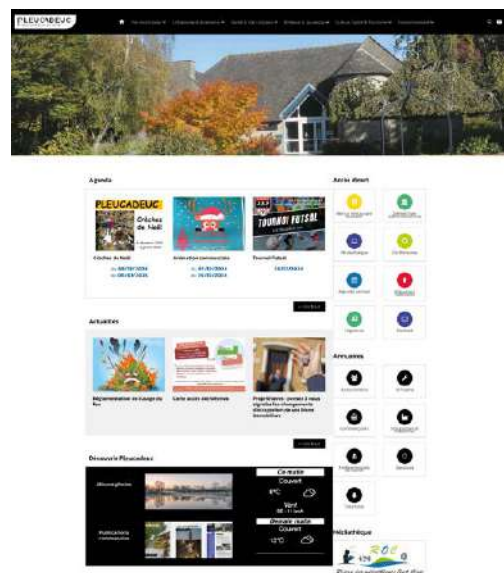
communication@pleucadeuc.fr
02 97 26 98 63

RÉSEAUX SOCIAUX

Pour rester informé de l'actualité de notre commune, n'hésitez pas à consulter régulièrement nos pages Facebook et Instagram.

SITE INTERNET

Consultez le site Internet de Pleucadeuc à l'adresse : **www.pleucadeuc.fr**, votre portail numérique vers l'information locale, les événements passionnants et les ressources essentielles pour une communauté dynamique et connectée. Il se veut facile à consulter, en particulier avec les accès directs (démarches administratives, associations;)



Nous encourageons vivement tous les professionnels et les responsables des associations à nous faire part de toute erreur ou modification nécessaire sur les annuaires en ligne, afin d'assurer l'exactitude et la pertinence des informations. Votre contribution précieuse nous aidera à maintenir la qualité de nos services.

APPLICATION CENTOACCESS

Sur cette application, vous trouverez toutes les informations présentes sur le panneau d'affichage situé sur la place des Tilleuls mais aussi bien d'autres choses...

N'hésitez pas à télécharger cette application sur votre smartphone !



Installez **gratuitement** l'application sur votre smartphone ou tablette !

Lancez l'application et recherchez **Pleucadeuc** en tapant son nom et mettez-la en favori

Visionnez les **actualités** et recevez des **alertes en temps réel**.



IOS



ANDROID



AGENDA 2025

Ce calendrier est établi sous réserve de modifications en fonction de l'évolution du fonctionnement des associations. Sa mise à jour sera effectuée à l'aide des divers outils de communication : panneau lumineux, application CentoAccess et pages Facebook et Instagram de la commune au cours de l'année.

JANVIER

4.....	Assemblée Générale	Comité des Fêtes
9.....	Galette des Rois.....	Club de l'Amitié
11 et 12.....	Théâtre	Les Baladins de la Claie
16	Galette des Rois et Assemblée Générale	AFN
18 et 19	Théâtre	Les Baladins de la Claie
25 et 26.....	Théâtre	Les Baladins de la Claie

FÉVRIER

1.....	Repas	JA Basket
9.....	Rando	JA Cyclo VTT
22 et 23	Week-end "C'Gonflé.....	APEL

MARS

1er.....	Repas	JA Foot
29.....	Repas de l'école	APEL

AVRIL

5.....	Assemblée générale	Crèche d'Arequipa
12	Bal country	Amitié Country Dance
20	Concours de pêche	Roseau Pleucadeucien
26	Randonnée gourmande	JA Basket
30.....	Soirée années 80	Comité des fêtes

MAI

24.....	Jeux de Lanvaux	Municipalité / Interassociation
---------	-----------------------	------------------------------------

JUIN

7-8.....	Ball -Trap	Société de chasse
14.....	Course enfants	APEL
22.....	Chorale et repas	ARMC

JUILLET

14	La Jeanne Hamon -Frostin	ARMC
22	Repas sous le lavoir	Association des commerçants

AOÛT

2.....	Moules frites + Feu d'artifice	Comité des fêtes
24.....	Pardon de la Saint -Barthélémy	Frairie du Gorays

SEPTEMBRE

6.....	Forum des associations	Interassociation
7	Assemblée Générale	Société de chasse
21	Journées du patrimoine	

OCTOBRE

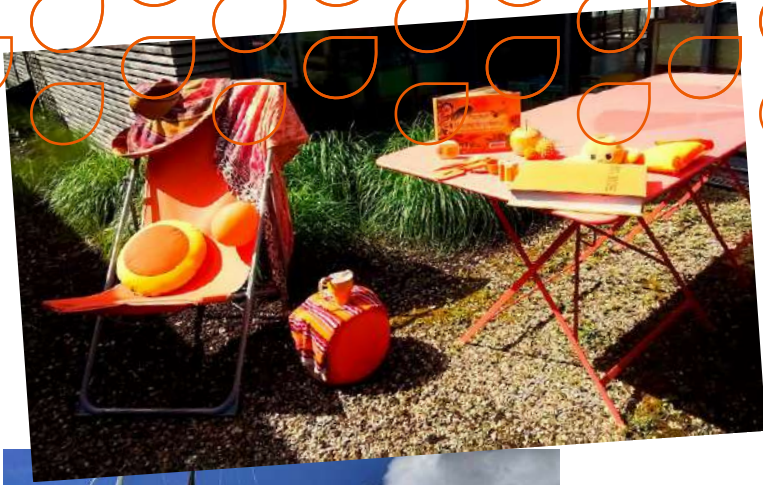
4.....	Soirée cabaret	Comité des fêtes
26.....	Soirée Halloween	CMJ

NOVEMBRE

8.....	Tartiflette / Animations musicales	Bagad Aùel Douar
22.....	Scène ouverte	Les Baladins de la Claie

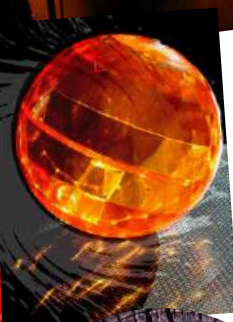
DÉCEMBRE

11	Assemblée Générale	Club de l'Amitié
14.....	Randonnée des crèches	Comité des fêtes
20	Fest -noz	Comité des fêtes



COULEUR ORANGE & LES EXPRESSIONS AVEC LES COULEURS

EXPOSITION AU LAVOIR, ÉTÉ 2024



Se mettre au vert